

Planstrategi 2019

Planstrategi 2019 er en digital plan som bør ses via dette link:

<https://planstrategi2019.horsens.dk/>

Horsens Byråd har den 23. september 2019 vedtaget at sende Planstrategi 2019 i offentlig høring. Vedtagelsen er offentligt bekendtgjort på plandata.dk den 30. september 2019.

[➔ STRATEGISKE RETNINGER](#) [+ FOKUSOMRÅDER](#) [☑ HANDLINGER](#) [i OM STRATEGIEN](#) [🗨 STRATEGIEN ER I HØRING](#)



Planstrategi 2019

Byrådets overordnede strategi for den fysiske udvikling i
Horsens Kommune

Hvad er en planstrategi

Planstrategien er til debat

Udvikling for det gode liv i et stærkt fællesskab

Den fysiske udvikling af vores kommune skal sikre, at vi også i fremtiden vil være en attraktiv kommune at bo i, at flytte til og at drive virksomhed i. Det skal vi være for de, der vælger at flytte hertil, men også for dem, der er født og opvokset her, og som allerede bor her. Den fysiske planlægning spiller en vigtig rolle for at skabe rammen for, at alle borgere får et godt, trygt og inspirerende hverdagsliv i et stærkt fællesskab

Horsens Kommune

Indholdsfortegnelse

PLANSTRATEGI 2019	1
STRATEGISKE RETNINGER	1
EN ATTRAKTIV KOMMUNE AT LEVE OG DRIVE VIRKSOMHED I	1
EN ANSVARLIG KOMMUNE FOR NUTIDENS OG FREMTIDENS GENERATIONER	2
EN GRØN OG REKREATIV KOMMUNE AT UDFOLDE SIG I	4
FOKUSOMRÅDER	5
DET GODE HVERDAGSLIV	5
DET GODE LIV I LANDSBYERNE	9
NATUREN OG LANDSKABERNE ER VORES FÆLLES ARV	11
FLERE GRØNNE OASER I BYEN	15
ATTRAKTIVE RAMMER FOR ERHVERVSLIVET	19
KLIMATILPASNING SKAL TÆNKES IND I ALLE BESLUTNINGER	22
KLIMATILPASNING SKABER MERVÆRDI	26
DEN CIRKULÆRE KOMMUNE – GENBRUG OG GENANVENDELSE I STOR SKALA	30
FORMIDLING SKABER BASIS FOR FÆLLES HANDLINGER	33
BÆREDYGTIG BYUDVIKLING	34
BYUDVIKLINGSINTERESSER I PLANSTRATEGI 2019	42
HANDLINGER	47
OM STRATEGIEN	49
HVAD ER EN PLANSTRATEGI	49
BÆREDYGTIG UDVIKLING OG LOKAL AGENDA 21	50
REVISION AF KOMMUNEPLANEN	52
PLANLÆGNING SIDEN SIDST	52
LOVGRUNDLAG	53
MILJØVURDERING	54
KONTAKT	55
PRINT	55
STRATEGIEN ER I HØRING	56

PLANSTRATEGI 2019

Horsens Kommune har de seneste år gennemgået en fantastisk udvikling og forandring, og Horsens er godt på vej til at blive en spændende, stor by. Den udvikling skal vi værne om og bygge videre på, for den skal sikre, at der også fremadrettet er grobund for, at hele kommunen kan udvikles og blomstre. Både i Horsens, men også i de øvrige byer og lokalsamfund.

Vi står i en særlig og privilegeret situation, og det skal vi have for øje, når vi arbejder med den fysiske planlægning af kommunen. Vi har momentum og dermed mulighed for at udstikke kursen for fremtidens bysamfund, natur og landskaber i Horsens Kommune. Men det kræver også, at vi stopper op, tænker os godt om - og kigger fremad. Den store vækst skal håndteres med omhu og omtanke, for vi har ikke kun ansvar for at planlægge for nutiden, men også for fremtidens generationer.

Vi skal turde stille krav. Krav til kvalitet i vores byudvikling, både når vi bygger nyt, og når vi bygger om. Vi skal bl.a. stille krav til, at der bygges i en menneskelig skala, hvor det er rart at være og hvor den gode arkitektur prioriteres. Vi skal stille krav til, hvordan vi tænker klimasikring ind i alle vores projekter og udnytter det til at skabe rekreative rum til glæde for alle.

Vi skal stille krav til, at det blå og det grønne har en vigtig og væsentlig plads i både vores lokalområder og i det åbne land, så det bliver endnu nemmere at nyde naturen og friluftslivet, og dyr og planter får de bedste rammer at udvikle sig i. Vi skal stille krav til, at byggerier, uderum og anlæg kan have flere funktioner, så vi udnytter potentialet allerbedst. Vi skal stille krav til, at vi alle tager ansvar og tænker bæredygtigt, og nøje overvejer, hvordan vi skal bruge vores fælles ressourcer. Og vi skal stille krav til, at vores arealer bliver brugt på bedste vis.

Ved at stille krav sikrer vi de bedste betingelser for en langtidsholdbar og helhedsorienteret planlægning - til gavn for både borgere, bysamfund, natur, landskaber og miljøet.

STRATEGISKE RETNINGER



En attraktiv kommune at leve og drive virksomhed i

(/strategiske-retninger/en-attraktiv-kommune-at-leve-og-drive-virksomhed-i/)



En ansvarlig kommune og nutidens og fremtidens generationer

(/strategiske-retninger/en-ansvarlig-kommune-for-nutidens-og-fremtidens-generationer/)



En grøn og rekreativ kommune at udfolde sig i

(/strategiske-retninger/en-groen-og-rekreativ-kommune-at-udfolde-sig-i/)

EN ATTRAKTIV KOMMUNE AT LEVE OG DRIVE VIRKSOMHED I

En kommune i forvandling

Horsens Kommune er et attraktivt sted at bosætte sig og drive virksomhed. Det ses bl.a. af de sidste to årtiers store befolkningstilvækst og tilflytning til kommunen. Det ses også i et velfungerende erhvervsliv med en stærk og mangfoldig erhvervsstruktur. Her er mange store veletablerede virksomheder inden for forskellige brancher.

Den stigende interesse for etablering af nye boliger og virksomheder lægger pres på arealerne, særligt i og omkring kommunens største byer. Det kan både give udfordringer i forhold til vores særlige natur- og landskabsværdier og de klimaændringer, vi står overfor i fremtiden. Den hurtige vækst og presset på arealerne betyder, at vi er flere mennesker med forskellige behov på den samme plads, og vi skal derfor i langt højere grad end tidligere tænke alsidighed ind i vores planlægning.

Over hele verden indebærer urbanisering, at en stigende andel af befolkningen bosætter sig i de større byer. Det sker også i Danmark, hvor de største byer vokser markant. I Horsens Kommune ser det lidt anderledes ud. Her vokser både Horsens, Brædstrup og lokalcenterbyerne. Samtidig søger mange friheden og roen på landet. Derfor er også vores landsbyer i god udvikling.

Udviklingstendenser peger på, at den klassiske kernefamilie, som længe var den typiske familief orm, er afløst af mange forskellige familietyper med vidt forskellige plads- og funktionsbehov. Antallet af familier med mor, far og børn er faldende og erstattes af mere sammensatte og midlertidige konstellationer med "dine, mine og vores børn". Vi vælger derfor i langt højere grad en bolig, der kan understøtte de behov, vi har i en given periode i livet. Vi vælger derfor en bolig til livet, og ikke som tidligere, en bolig for livet.

Horsens by har gennem en årrække gennemgået en forvandling og har ændret karakter fra fængselsby til kulturby og fra provinsby til stor by. Stærke visioner og engagerede virksomheder og borgere har været med til at løfte Horsens Kommune til et attraktivt sted, hvor man har lyst til at leve, bo og drive virksomhed. Horsens by er nu en af de hurtigst voksende byer i Jylland, og flere mennesker ønsker at bosætte sig i og omkring byen. Nye kulturtilbud opstår, nye boliger og bydele springer frem, og byens liv og puls forandrer sig. Forvandlingen fortsætter, og i de kommende år vil store arealer i Horsens Midtby og på havnen samt nye områder i Brædstrup omdannes, så nye bydele opstår og ændrer på vores mentale billede af byerne og deres strukturer.

Livet i byerne er under forandring i takt med, at befolkningen ændrer forbrugsvaner. Internethandlen overtager mere og mere handel, og det påvirker detailhandelsstrukturen. Det har igennem en årrække påvirket butikslivet i vores bymidter, som oplever en ændring af bylivsfunktioner, der mere er baseret på oplevelser og underholdning frem for handel. Særligt i lokalcenterbyerne, men også i Horsens Midtby, sker der en transformation, hvor handelslivet ændrer karakter til mere oplevelsesprægede funktioner som f.eks. cafeer og restaurationer. Derfor skal vi i langt højere grad gentænke, hvordan vi kan og vil bruge vores bymidter, og hvordan vi kan styrke områderne med en stærk detailhandel.

Fokus på at sikre rammerne for det gode hverdagsliv og erhvervsliv i byudviklingen

Vores planlægning skal skabe de bedste rammer for det gode hverdagsliv for alle kommunens borgere. For nogle handler det om, at der skal være højt til himlen og naturområder tæt på. For andre handler det om livet i byen med mange mennesker, et varieret handelsliv og spændende oplevelser. Fælles for langt de fleste handler det om at få arbejdsliv og privatliv til at hænge fornuftigt sammen og at have nærhed til de daglige behov for f.eks. indkøb, servicefunktioner, skole, børnepasning og fritidsinteresser.

Planlægningen skal også sikre, at erhvervslivet og detailhandlen har de bedste rammer og udfoldelsesmuligheder. Det betyder, at vi skal sikre en balance i vores arealudlæg til boliger, erhverv og rekreative interesser og en afvejning mellem beskyttelse og benyttelse af arealerne i og omkring vores byer. Vi vil give vores erhvervsarealer et servicetjek, så vi skaber et attraktivt erhvervsmiljø med variation i erhvervstyper og arealudlæg, der er tilpasset byernes og virksomhedernes forskellige behov. Det skal understøtte, at Horsens Kommune forbliver en attraktiv erhvervskommune.

Et vigtigt parameter for at skabe gode betingelser for det gode hverdagsliv er stedet, vi bor. For at imødekomme de forskelligartede behov for alle alders- og befolkningsgrupper skal vi sikre et mere differentieret udbud af boliger. Vi skal kunne tilbyde bosætningsmuligheder for alle, f.eks. både de unge studerende, de sammensatte familier, citysinglerne, pendlere og seniorer. Der er derfor et behov for at planlægge for flere forskellige boligtypologier i Horsens Kommune, så udbuddet udvikler sig alsidigt.

Væksten og arealknapheden betyder, at vi gennem den fysiske planlægning skal have et øget fokus på både byfortætning og byomdannelse som vigtige redskaber for at sikre levende og mere bæredygtige byer. Ved omdannelsen af tidligere industri- og erhvervsområder i byerne er det vigtigt, at vi fokuserer på byernes og de lokale bydeles særlige kvaliteter. Vi skal sikre, at vi omdanner områderne inden for de eksisterende rammer med respekt for stedernes særlige karakterer, stedbundne kvaliteter og potentialer. Omdannelsen skal også have blå og grønne ambitioner, så der bliver plads til nye naturelementer og til klimavand.

Byfortætning kan være en bæredygtig måde at byudvikle på, fordi der bruges mindre areal til byvækst. Samtidig understøtter en koncentration af byfunktioner en mere bæredygtig mobilitet, fordi det bliver et reelt alternativ at tage cyklen eller gå. Byomdannelse er også et vigtigt værktøj i arbejdet med at gentænke byerne og gøre de lokale bydele til mere levende og spændende steder at bo og opholde sig. Endelig er fortætningen også med til at understøtte byernes kulturliv og detailhandel, som flere steder er presset af folks ændrede indkøbsvaner.

For at understøtte et robust og fleksibelt butiksliv i vores byer vil vi derfor gentænke vores detailhandelsstruktur. Det betyder, at vi vil tilpasse rammerne for detailhandel, så arealudlæggene matcher efterspørgslen.

Vi skal turde stille krav til merværdi for byen og/eller for hele kommunen ved større udviklingsprojekter, byomdannelse og ved realiseringen af nye byudviklingsområder i og omkring vores byer. Ved at fremme en rekreativ-, social-, æstetisk-, erhvervsmæssig- og/eller økonomisk merværdi i projekter kan de tilføre byen eller nærområdet nye kvaliteter og gøre dem mere attraktive, samtidig med at vi kan indarbejde andre parametre som f.eks. klimatilpasning og adgang til naturoplevelser i dagligdagen.

Den fysiske planlægning skal være med til at sikre, at kommunen fortsat er interessant for nye tilflyttere, men også at dem, der allerede bor her, ønsker at blive boende. Vi skal derfor sikre, at kommunens byer og landsbyer har de optimale rammer for en udvikling, der tager afsæt i byernes forskelligheder, kvaliteter, muligheder og interne relationer, og som samtidig bidrager til at styrke kommunens samlede udvikling.

Horsens skal forblive en attraktiv og robust kommune. Derfor skal der sikres en fornuftig balance i de arealer, der udlægges, og sikres det rette bolig- og erhvervsudbud til nuværende og fremtidige generationer. Der skal udarbejdes en byudviklingsmodel, som kommunens planlæggere og projektudviklere kan bruge som prioriteringsværktøj. Modellen skal ved brug af faste screeningsparametre skabe tydelighed i kommunens prioriteringer og via øget fokus på kvalitet, helhed og robusthed være med til at skabe investeringssikkerhed for projektudviklere og investorer.

EN ANSVARLIG KOMMUNE FOR NUTIDENS OG FREMTIDENS GENERATIONER

Over hele verden mærkes konsekvenserne af et klima i hastig forandring. Og forandringerne i form af ekstremt vejr, havvandsstigninger og temperaturstigninger forventes at fortsætte. Vi mærker også forandringerne i Danmark. I de seneste årtier har vi især oplevet ekstremt regnvejr og storme, der har givet lokale oversvømmelser, men også lange perioder med varme og tørke. Det er også nærværende i Horsens Kommune, hvor vi har oplevet oversvømmelser i forbindelse med stormflod og voldsomme skybrud i bl.a. 2015 og 2016.

Horsens midtby er særligt udsat for oversvømmelse fra skybrud og fra Horsens Fjord. Store dele af kommunen mærker også konsekvenserne af stigende grundvand, øget nedbør og øget vandstand i vandløbene. Mange bygninger, veje og tekniske anlæg i kommunen ligger placeret, så de risikerer oversvømmelse. Det er derfor store værdier, der er på spil, hvis ikke vi både tilpasser os og bidrager til at forebygge klimaforandringerne.

Udover at tilpasse og forebygge i forhold til klimaet skal vi forholde os til, at råstofferne bliver færre, hvad enten det drejer sig om fossile brændstoffer, byggematerialer eller drikkevand. Det berører den måde, vi skal planlægge transport, affaldshåndtering og energiforsyning på. Der bliver større behov for at undgå ressourcospild - og fremme genbrug og genanvendelse.

Også arealressourcerne er udfordret. Befolkningstilvæksten øger behovet for nye arealer til byudvikling, infrastruktur, landbrugsdrift og tekniske anlæg. Det presser både naturarealer og landskaber. Det har konsekvenser for det vilde plante- og dyreliv. Og det indskrænker borgernes mulighed for rekreation og et sundt liv. Det stiller krav til, hvordan vi forvalter vores arealer gennem den fysiske planlægning.

De ændrede forudsætninger berører os alle: Myndigheder, virksomheder, lokalsamfund, foreninger og borgere. Det er derfor et fælles anliggende, at vi tænker og handler mere ansvarligt og langsigtet. Nutidens beslutninger og handlinger berører ikke kun vores eget liv og dagligdag - men især de kommende generationers.

Den fysiske planlægning skaber grundlag for en bæredygtig udvikling

Den fysiske planlægning skal skabe grundlaget for en mere robust og langtidsholdbar udvikling af Horsens Kommune. Det handler om at planlægge under større hensyn til klima, miljø og ressourceforbrug.

Det betyder, at vi skal planlægge for, hvordan byer og infrastruktur udformes, så vi bevarer og skaber mere plads til vandet. Vi skal opnå den bedste balance i udnyttelse af arealerne og med størst hensyn til klima og miljø. Det betyder også, at der skal planlægges, så energiforbrug og transportbehov minimeres, ligesom der skal skabes bedre muligheder for affalds- og ressourcehåndtering. Endelig skal vi tænke multifunktionalitet ind i de anlæg, vi planlægger for, så ressourcerne udnyttes optimalt og til gavn for så mange som muligt.

Selvom baggrunden er alvorlig, skaber planlægning for bæredygtighed nye kvaliteter og værdier:

- Vand løber på tværs af grænser, og det skal derfor ses i større sammenhænge.
- Vand skal anvendes som en ressource i byer og i det åbne land og håndteres, hvor det falder naturligt i relation til landskabet.
- Vand skal tilbageholdes i våde perioder for at undgå oversvømmelse, men også for at være tilgængeligt i perioder med tørke.
- Den bedste vandhåndtering skaber nye, rekreative tilbud til borgere og oaser for dyr og planter.
- Vand skal håndteres lokalt, og når det gavner på terræn.

Vi skal gøre det attraktivt at være fodgænger og cyklist i byen. Det er sundt for borgerne, både fordi de bevæger sig mere, og fordi støj- og forureningsgener fra bilerne reduceres. Færre biler i byerne skaber desuden nye rum for ophold og oplevelser for borgerne.

Byomdannelse og byfortætning handler om at genbruge bygningsarv og fastholde og styrke rekreative arealer og koble dem op på eksisterende infrastrukturer og servicefunktioner. Byomdannelsen skal puste nyt liv i byerne med plads til rekreation, motion og refleksion. Byfortætningen skal samtidig spare arealer i det åbne land og give plads til den vilde natur.

Og så kan en bæredygtig måde at indrette byer og landskaber på både skabe grobund for mere leg og læring for alle generationer og plads til dyre- og plantearterne at udfolde sig på.

Fokus på en mere bæredygtig planlægning er derfor ikke alene et spørgsmål om ansvarlighed på den lange bane. Det kan også skabe grundlag for en mere attraktiv, sund og sjov kommune, der er værd at leve i - nu og i fremtiden.

Forventninger til ændringer i klimaet frem mod år 2100:

- 10 til 40% mere nedbør
- 15 til 20% mere vand i vores vandløb
- Vandstanden i Horsens Fjord stiger med ½ til 1 meter
- Vandstanden i Horsens Fjord vil stige til kote 2,6 meter ved en 100 års stormflodshændelse
- Grundvandsstanden kan lokalt stige op til 1 til 2 meter
- Middeltemperaturstigninger på 1,5°C til 4°C frem mod 2100

Kilder: FN's internationale klimapanel IPCC, DMI, Cliwat (et nordeuropæisk projekt med fokus på klimaforandringernes effekt på grundvand fra 2010.), GEUS rapport 2014/38, Henriksen, HJ, Pang, B, Olsen, M, Sonnenborg, TO, Refsgaard, JC og Madsen, H. 2014 Klimaeffekter på ekstremværdiafstrømninger.

EN GRØN OG REKREATIV KOMMUNE AT UDFOLDE SIG I

Naturen og landskaberne er vores fælles arv

Horsens Kommune rummer en perlerække af fantastiske naturområder og spektakulære landskaber. Det vil vi gerne være mere kendt for. Mange nye borgere og besøgende bliver nemlig positivt overraskede over fjorden, ådalene, søerne og de mange bakkedrag med udsigter over landskabet.

Der er ingen tvivl om, at naturen og landskaberne er en meget stor rekreativ ressource for både borgere og besøgende. Det hører med til at være en attraktiv kommune at leve i og besøge. Her kan man udfolde sig i et aktivt friluftsliv, men også finde ro til fordybelse. Det skaber grundlag for både fysisk og mental sundhed blandt borgerne.

Naturen er også levested for vores vilde dyr og planter. De kræver rum og plads for at kunne overleve og sprede sig – samtidig med, at de giver borgerne noget spændende at opleve i naturen.

Vi bliver flere og flere indbyggere i Horsens Kommune. Det er en positiv udvikling, som gerne skal fortsætte. Men flere indbyggere betyder behov for flere arealer til byudvikling, infrastruktur og tekniske anlæg. Det betyder også større efterspørgsel på natur- og rekreative tilbud. Det øgede arealbehov og den større brug presser vores naturområder, og dermed det vilde dyre- og planteliv. Samtidig udfordres landskaberne.

Naturen og landskaberne er vores fælles arv. Dem skal vi passe rigtig godt på, så både nulevende og kommende generationer af både mennesker, dyr og planter får glæde af dem. Der er behov for at skabe bedre balance mellem, hvordan vi bruger natur og landskaber på – og hvordan vi beskytter dem.

Fokus på de blå og grønne strukturer i planlægningen

De blå og grønne strukturer skal vægtes lige så højt som byudvikling i den fysiske planlægning. Det skal være med til at sikre, at der både bliver plads til natur og landskaber og til udvikling. Det er forudsætningen for, at Horsens Kommune bliver ved med at være en attraktiv kommune at leve i.

Den fysiske planlægning skal selvfølgelig sætte rammerne for de helt store naturoplevelser, som både tiltrækker borgere og turister. Det handler f.eks. om Gudenåen og Horsens Fjord og de mange andre naturattraktioner, der findes i kommunen.

Men det handler også om at skabe de gode rammer for hverdagsnaturen. Det vil sige de grønne oplevelser og tilbud, der ligger tæt på, hvor man bor. Det omfatter også de små grønne oplevelser, man kommer forbi til og fra skole, indkøb eller arbejde. Det er de grønne tilbud, der er nemme at bruge i en travl hverdag.

Der skal være gode rammer for både den organiserede og den uorganiserede brug af de grønne områder i kommunen. Den fysiske planlægning skal derfor have fokus på, hvordan der skabes rum for de mange forskellige aktiviteter, der hører til en grøn og rekreativ kommune. Det kunne f.eks. handle om overnatning i det fri, ridning, cykling, vandring, at kigge på fugle – eller opleve skovens dybe, stille ro. Der skal med andre ord skabes plads til både rekreation med og uden lyd.

Og så handler det selvfølgelig om at få skabt god adgang og gode faciliteter, så det er nemt at komme til – og bruge – de grønne tilbud, hvad enten de ligger i det åbne land eller i byerne. Derfor skal der skabes et bedre netværk af stier og parkeringsmuligheder både for cykler og biler.

Endelig handler det om god formidling. Det skal være nemt at finde de mange tilbud om rekreation, som Horsens Kommune byder på. Derfor skal der arbejdes for at skabe en digital formidling af de mange aktiviteter og faciliteter. Bedre skiltning i naturen er selvfølgelig også en del af den gode formidling.

En grøn og rekreativ kommune handler ikke kun om den natur, de landskaber og de grønne områder, som vi allerede har. Den fysiske planlægning skal også sikre plads til, at der kan skabes ny natur og nye grønne områder til rekreative oplevelser og udfoldelse. Det kan både ske i det åbne land og i byerne. Derfor skal der være et særligt fokus på, hvordan vi skaber mere natur inde i byerne. Det kan f.eks. være i form af flere grønne tage og facader, men også i form af flere grønne opholdsrum i forbindelse med nye byudviklingsområder.

Umiddelbart forbinder man ikke biodiversitet med den rekreative kommune. Men det hænger sammen. Det handler om at skabe gode levesteder og spredningskorridorer for det vilde dyre- og planteliv, både i byen og i det åbne land. Det vilde dyre- og planteliv er klemmt af den store byudvikling, der sker i Horsens Kommune. Derfor skal den fysiske planlægning være med til at sikre de grønne korridorer, der forbinder vores naturområder. Det kan også skabe flere grønne rum og oplevelser for borgerne.

Det vilde dyre- og planteliv udfolder sig også i byerne. Derfor handler det om at bevare de små, grønne oaser i form af træer og beplantninger. Det handler også om at skabe plads til ny vild natur i og omkring byerne. Når der plantes, er det vigtigt at vælge arter, som byder insekter og fugle velkommen. Man kan også invitere naturen ind i byen ved at lade græsset gro i en del af byernes parker og omkring tekniske anlæg som regnvandsbassiner. Eller lade grøftekanter udvikle sig med vilde blomster. Det vil ikke kun være godt for dyr og planter, men også for menneskenes trivsel.

Natur og landskaber skal have en central rolle i den fysiske planlægning. Og der skal laves konkrete planer og mål, der beskriver, hvordan Horsens Kommune bliver en grøn og rekreativ kommune med plads til at udfolde sig. For alle.

FN-organisationen Ipbes (Intergovernmental Platform on Biodiversity and Ecosystem Services) har til opgave at vurdere tilstanden for jordens biodiversitet og økosystemer. Ipbes udgav i maj 2019 en rapport, der vurderer, at en million dyre- og plantearter på globalt plan er i fare for at blive udryddet over få årtier. Dette skyldes primært menneskelig aktivitet som f.eks. dyrkning af store landarealer, overfiskeri, rydning af skove o.lign.

Faldet i biodiversitet kan få store konsekvenser for menneskeheden, da vi er afhængige af, at økosystemerne fungerer. Økosystemerne er bl.a. medvirkende til bestøvning af planter og afgrøder og rensning af jord, vand og ilt.

FOKUSOMRÅDER



Det gode hverdagsliv

(/fokusomraader/attraktive-rammer-for-erhvervslivet/)



Naturen og landskaberne er vores fælles arv

(#)



Attraktive rammer for erhvervslivet

(/fokusomraader/formidling-skaber-basis-for-faelles-handlinger/)



Klimatilpasning skaber merværdi

(#)



Formidling skaber basis for fælles handlinger

(/fokusomraader/klimatilpasning-skal-taenkes-ind-i-alle-beslutninger/)



Byudviklingsinteresser i Planstrategi 2019

(#)



Det gode liv i landsbyerne

(#)



Flere grønne oaser i byen

(#)



Klimatilpasning skal tænkes ind i alle beslutninger

(/strategiske-retninger/)



Den cirkulære kommune - genbrug og genanvendelse i stor skala

(#)



Bæredygtig byudvikling

(#)

DET GODE HVERDAGSLIV

Horsens Kommune befinder sig i en rivende udvikling, hvor mange vælger at flytte til kommunen. Det er en udvikling, vi skal holde fast i. Derfor skal den fysiske planlægning understøtte, at kommunen fortsat er et attraktivt sted at leve, også selvom der skal findes mere plads til flere borgere på samme areal.

Horsens Kommune er ikke mindst attraktiv på grund af et levende by- og kulturliv og fantastiske landskaber og natur, der giver mulighed for mange store oplevelser. Men der er ingen tvivl om, at muligheden for at leve et hverdagsliv, hvor enderne når sammen, også har stor betydning for kommunens attraktivitet. Det handler om at skabe de gode fysiske rammer for livet i hverdagen, som de store oplevelser også er en del af.

Der findes naturligvis ikke én opskrift på, hvad det gode hverdagsliv er. Det er meget individuelt, hvad man som borger ser som det gode hverdagsliv. Men der er en række fælles overordnede fysiske faktorer, som har betydning for, at borgerne kan leve det liv, man ønsker:

Boliger til livet

Hvor man før i tiden valgte bolig for livet, vælger mange i dag i højere grad bolig til livet. Man skifter bolig efter, hvilken fase man befinder sig i sit liv, og hvilken situation man er i. Det skyldes blandt andet, at familiemønstrene har ændret sig. Den klassiske kernefamilie afløses mere og mere af nye børnefamiliekonstellationer, og flere vælger at leve alene. Samtidig vokser andelen af ældre i befolkningen. Der er derfor vidt forskellige behov og ønsker i forhold til det at bo. Det skal afspejle sig i udbuddet af boliger i Horsens Kommune, så det er muligt at finde den bolig, der passer præcis til de enkelte borgeres behov.

For mange betyder det meget at kunne blive boende i sit bykvarter eller lokalområde gennem større dele af livet. Her har man sine venner, bekendte og fritidsaktiviteter. Her har man sine yndlingssteder, faste gåture og minder. Her hører man til og er en del af et fællesskab. Derfor er det vigtigt, at der findes boliger til hele livet i de forskellige bykvarterer og lokalområder, så det er muligt at blive boende, når ens livssituation ændrer sig: Man bliver f.eks. alene, børnene flytter hjemmefra, eller man bliver ældre – og man har derfor brug for en mindre eller en billigere bolig. Det giver også større mangfoldighed og liv, at flere forskellige mennesker med forskellige baggrunde lever i samme område. Ligesom det skaber grundlag for nye fællesskaber og relationer på tværs af generationer.

Kvalitet og identitet i det fysiske miljø

Byerne i Horsens Kommune er under stor forandring. Der planlægges og bygges nyt som aldrig før. Det fysiske miljø har stor betydning for borgernes livskvalitet, og smukke rammer gør byerne mere attraktive for både borgere og investorer. Det, som bygges i dag, skal stå i mange år ud i fremtiden. Derfor er det vigtigt at have fokus på kvalitet i det nye byggeri og i de by- og uderum, som opstår. Byggerier og byrum skal ikke kun være attraktive i dag, hvor de bygges og etableres, men også om 5, 10 og 20 år.

Det er også vigtigt at have fokus på de eksisterende, stedbundne kvaliteter og identiteter i byerne og bykvartererne. Det er de kvaliteter og de identiteter, som borgerne holder af og får dem til at føle, at de hører til og føler sig hjemme. Ny byudvikling er nødvendig, men den skal ske med respekt for byernes og bykvarterernes historie og identitet. Fordi historien og identiteten også har betydning for borgerne og deres hverdag.

Horsens Byråd forventes at vedtage en ny arkitekturpolitik i slutningen af 2020. Politiken vil blive udarbejdet i tæt samarbejde med borgere, interesseorganisationer og politikere. Formålet med politikken er at styrke vores fælles bevidsthed om betydningen af kvaliteten i det byggede miljø. Der skal skabes et mind-set, som Horsens Kommune bruger i dialog med borgere i alle aldersgrupper og professionelle samarbejdspartnere.

Der er et stigende fokus på bevægelse i vores hverdagsliv. Det kan imødekommes ved, at bevægelse i højere grad indgår i arkitekturen og indretningen af de byrum, vi bruger i vores hverdag. Planlægningen af byens offentlige rum skal derfor i højere grad fokusere på at skabe gode rammer til leg og bevægelse.

Den fysiske planlægning skal naturligvis tage udgangspunkt i arkitekturpolitikken, og der vil særligt være fokus på, hvordan man kan byudvikle med både kvalitet og respekt for de eksisterende kvaliteter og byidentiteter på den ene side og mulighed for bevægelse på den anden side.

Nye bykvarterer med god adgang til offentlig service og udeliv

En god sammenhæng i hverdagen er vigtig for livskvaliteten for de fleste af os. Afstanden fra boligen til skolen, børnehaven eller fritidsfaciliteterne spiller en stor rolle, da mange enten har en travl hverdag eller kan have svært ved at transportere sig over længere afstande. Derfor har det betydning, at man har adgang til offentlig service i nærmiljøet.

Når der planlægges for nye by- og boligområder i Horsens, Brædstrup og lokalcenterbyerne, skal det sikres, at områderne ligger tæt på eksisterende offentlige servicetilbud. Hvis der er tale om større byudviklingsområder, skal der reserveres plads til eventuel ny offentlig service inden for området.

Adgangen til lys og luft uden for døren er med til at øge livskvaliteten. Derfor skal der også reserveres plads til fælles byrum som pladser, parker, grønne områder og lignende, der åbner mulighed for at bruge byens rum til rekreation og byliv.

Byliv og oplevelser

Horsens midtby er kommunens fælles ansigt udadtil og har dermed en helt særlig betydning for fortsat at tiltrække borgere, virksomheder, besøgende og turister. Derfor skal der være fokus på i den fysiske planlægning, hvordan vi bliver ved med at udvikle en attraktiv, dynamisk og levende midtby med butiksliv, kultur, fritidsaktiviteter og underholdning.

Butikkerne har indtil nu været den største spiller i forhold til at skabe byliv i Horsens midtby og bymidterne i Brædstrup og lokalcenterbyerne. I dag udfordres butikslivet af ændrede indkøbsvaner, vækst i e-handel og etablering af butikker uden for bymidten. Flere butikker erstattes i stedet af cafeer, restauranter, frisører og andre serviceerhverv. Det kommer til at ændre vores bymidter fremover. Derfor skal der fokus i den fysiske planlægning på, hvordan bymidterne i Brædstrup og lokalcenterbyerne fortsat kan fungere som spændende og centrale møde- og væresteder for borgerne. Hvor der er mange mennesker, der samles, vil der som regel også være basis for butikker og spisesteder.

Shopping af sko, tøj og andre udvalgsvarer hænger ofte sammen med en bytur med familie eller venner, hvor man er ude for at opleve noget og hygge sig sammen. Der skal ske noget, der skal være flere butikker at vælge imellem, og der skal være mulighed for at sætte sig ned og nyde mad og drikke. Her spiller Horsens midtby en særlig rolle, fordi den med sine mange butikker, cafeer, handelsgader, spillesteder og kulturliv er hele kommunens centrum for handel, byliv og kulturelle oplevelser.

Indkøbsmuligheder er også et vigtigt omdrejningspunkt for både by- og hverdagslivet i byerne i Horsens Kommune. Indkøb af dagligvarer er helt basalt for alle borgere. Derfor er det vigtigt, at det er nemt at få handlet ind i hverdagen. Planlægningen skal derfor have fokus på, at der er centrale og velplacerede arealer til dagligvarehandel tæt på, hvor borgerne bor i Horsens, Brædstrup og lokalcenterbyerne.

Ud over et spændende by- og handelsliv med adgang til en bred vifte af kulturelle tilbud er adgang til grønne områder og natur et centralt ønske i mange tilflytters overvejelser, før de bosætter sig. Derfor er der stor efterspørgsel på brede naturtilbud, som både kan dække den daglige tur i nærheden af hjemmet og udflugterne til den helt særlige naturoplevelse. Og med en voksende befolkning stiger efterspørgslen på friluftsoplevelser. Derfor udarbejder Horsens Kommune en Friluftstrategi med fokus på den rekreative benyttelse af natur og friluftsområder. I den fysiske planlægning skal fokus ligge på at skabe rammerne for gode natur- og friluftsoplevelser- ikke kun i det åbne land, men også i og tæt på byerne.

Mobilitet, der skaber sammenhæng i hverdagen

Byerne og vores nærområder er mere end bare et sted, hvor vi bor. Byen er også et oplevelses- og udfoldelsessted, hvor vi tilbringer en stor del af vores tid, og vi bevæger os mellem vores hverdagsdestinationer, vi løber ture, vi handler ind eller spiller bold med kammeraterne i de grønne områder.

Mobilitet spiller derfor en vigtig rolle, hvis hverdagen skal hænge sammen. Det handler som udgangspunkt om at komme nemt og sikkert til og fra arbejde, daginstitution, skole eller uddannelse. Det handler også om nem og sikker adgang til fritidstilbud, indkøb og natur- og kulturoplevelser. Når der planlægges for nye byfunktioner som for eksempel bolig- og erhvervsområder, skoler, daginstitutioner, uddannelsessteder, sportsanlæg eller butiksområder, skal de placeres i sammenhæng til den eksisterende by, så afstandene bliver korte, og tilgængeligheden dermed øges.

Der skal skabes et sammenhængende stinet mellem de forskellige byfunktioner. Det fremmer ikke kun tilgængeligheden, men også gang og cykling. Det er godt for sundheden og borgernes trivsel i dagligdagen. Hvis stinettet gennem byen udformes med beplantninger og grønne rabatter, åbner det nye muligheder for små naturoplevelser, mens man er på vej. Det kan også være med til at øge lysten til at bevæge sig, at der er noget grønt at se på og opholde sig i. Stier i kombination med sports- og fritidsfaciliteter kan f.eks. også bruges af far og mor, der kan gå eller løbe en tur, mens de venter på børnene, der er til fodbold eller spejder. På den måde kan den daglige motion kombineres med andre gøremål.

Stinettet skal ikke kun forbinde byområderne i den enkelte by, men også forbinde byerne i Horsens Kommune og på tværs af kommunegrænsen. Og så skal stinettet skabe god tilgængelighed til det åbne land og de store oplevelsesværdier, der ligger i de fantastiske landskaber og naturområder, som Horsens Kommune rummer.

Nogle har deres arbejdsplads i kommunen, mens andre pendler på tværs af kommunegrænser for at arbejde. Uanset om man arbejder tæt på eller langt fra sin bopæl, betyder en høj grad af mobilitet meget. Den overordnede planlægning skal have fokus på, at byerne i Horsens Kommune har en god tilgængelighed til det overordnede vejnet og til Horsens Station og busknodepunkterne i kommunen. Samtidig skal der være fokus på gode cykelstiforbindelser, så cyklen, især på de kortere afstande, bliver et alternativ til at tage bilen.

De fysiske rammer for det gode hverdagsliv

Der er mange faktorer, der medvirker til et godt og sammenhængende hverdagsliv. Herover er alene beskrevet de faktorer, som den fysiske planlægning kan bidrage til: De fysiske rammer for hverdagslivet.

De fysiske rammer har en stor betydning, fordi det handler om det fysiske miljø, man som borger bevæger sig rundt i og opholder sig i. Derfor er det gode hverdagsliv også et vigtigt, overordnet parameter, når der planlægges for den attraktive kommune at leve i – både nu og i fremtiden.

Understøtter kommunalpolitiske aftaler, visioner, politikker og strategier

- Budgetaftale 2019-2022 – Bosætning og Erhverv; Horsens vokser og bliver ved med at være en attraktiv bosætningskommune, Ældre og Sundhed; der skal være attraktive boliger at flytte ind i. Der skal være et varieret udbud af kultur- og fritidsaktiviteter. Og der skal være god adgang til at nyde naturen, Kultur og Fritid; Horsens Kommune er kendt som en kultur- og oplevelseskommune – og det skal den blive ved med at være
- Fælles arbejdsgrundlag for Byrådet 2018-2021 – Vækst og Kvalitet; Sikre at Horsens fortsat er en mangfoldig kommune med boliger for alle, og at boligerne ligger i nogle spændende områder, der danner rammen om en god og tryk hverdag, Sørg for at den fysiske udvikling af Horsens Kommune præges af høj kvalitet; langtidsplanlægning og af en bærende rød tråd; Arbejde for at kommunens mange naturværdier kommer endnu flere borgere til gavn end de gør i dag – bl.a. ved at øge tilgængeligheden til vores unikke naturområder; Sørg for, at der i vores byer er aktiviteter, oplevelser og kulturtilbud for alle, Kultur og Oplevelser; Arbejde målrettet for at fremme kulturelle oplevelser og aktiviteter som en del af hverdagslivet i kommunen. Horsens skal være en levende kulturkommune 365 dage om året
- Fælles arbejdsgrundlag for Plan- og Miljøudvalget 2018-2021 - Vi skaber verdens bedste store by; beskytte og bevare det unikke, som er kendetegnende for Horsens by og sikre en rød tråd og høj kvalitet i planlægningen, Vi beskytter vores fælles værdier; sikre, at langtidsplanlægningen tager højde for det gode liv i rene omgivelser Vi vil hele kommunen; sikre, at det fortsat er attraktivt at bosætte sig i lokalsamfundene
- Bevæg dig for livet, Visionsaftale; Det er ... vigtigt, at kommuneplanen både skaber gode rammer for borgernes muligheder for fysisk bevægelse i byen og naturen samt gode rammer med mulighed for udvikling for de mere organiserede

fritidsaktiviteter

- Erhvervsstrategi Fælles om fremtiden – Vi sikrer gode vilkår for virksomhederne; Forsyningskæden af kvalificeret arbejdskraft skal styrkes
- Bosætningsstrategi 2020-2023; sætter en langsigtet kurs for arbejdet med at sikre en fortsat høj befolkningstilvækst, og som retter særligt fokus mod tiltrækning af nye borgere, men også på fastholdelse og tiltrækning af borgere, der flytter fra Horsens Kommune – fx for at studere eller arbejde

Fokuspunkter i den fysiske planlægning

- Fokus på høj grad af mobilitet, både i forhold til gang, cykel, bil og kollektiv trafik
- Et sammenhængende stinet, både i byerne og mellem byerne
Bedre adgang og opholdsmuligheder i det fri
- Byomdannelse og byudvikling med respekt for det historiske miljø og identiteter
- Gode vilkår for et levende handels- og byliv i bymønsterbyerne
- Blandede kvarterer med boliger til alle aldre og livssituationer i bymønsterbyerne

Handlinger

- Bosætningsstrategi 2020-2023
- Arkitekturpolitik
- Detailhandelsanalyse 2020 for Horsens Kommune
- Samlet stiplan
- Friluftsstrategi: *Friluftsstrategien – strategi for rekreativ natur* er det ene ben i en samlet Naturplan 2020. Det andet ben, om beskyttelsen af naturen, bliver *Biodiversitetsstrategi - strategi for en rigere natur* (under udarbejdelse, forventes færdig ultimo 2020, Teknik og Miljø) .

Se en samlet oversigt over alle handlinger her ([/handling/](#))

Bymønsterbyerne i Horsens Kommune:

Hovedby: Horsens

Centerby: Brædstrup

Lokalcenterbyer: Egebjerg, Gedved, Lund, Østbirk, Hatting, Hovedgård, Nim, Søvind og Sdr. Vissing



Forhold til FN's verdensmål 9: Industri, innovation og infrastruktur

- Delmål 9.1

Der skal udvikles god kvalitet, pålidelig, bæredygtig og robust infrastruktur, herunder regionale og grænseoverskridende infrastruktur, for at støtte den økonomiske udvikling og menneskelig trivsel, med fokus på fornuftig og lige adgang for alle.

Hvad peger det på i den fysiske planlægning

Planlægning for bolig- og erhvervsområder med god adgang til kollektiv trafik og til det overordnede vejnet.

Forhold til FN's verdensmål 11: Bæredygtige byer og lokalsamfund

- Delmål 11.1

Inden 2030 skal alle sikres adgang til egnede og sikre boliger til en overkommelige pris med adgang til grundlæggende tjenesteydelser, og slumkvarterer skal opgraderes.

Hvad peger det på i den fysiske planlægning

Fokus på blandede bykvarterer, hvor der både er leje- og ejerboliger

- Delmål 11.2

Inden 2030 skal der skabes adgang for alle til sikre, tilgængelige og bæredygtige transportsystemer til en overkommelig pris, trafiksikkerheden skal forbedres bl.a. ved at udbygge den kollektive trafik med særlig hensyn til behov hos sårbare befolkningsgrupper, kvinder, børn, personer med handicap og de ældre.

Hvad peger det på i den fysiske planlægning

Planlægning for bolig- og erhvervsområder med god adgang til kollektiv trafik og til det overordnede vejnet

- Delmål 11.4

Styrke indsatsen for at beskytte og bevare verdens kultur- og naturarv.

Hvad peger det på i den fysiske planlægning

Fokus på at værne om bevaringsværdige bygninger og værdifulde kulturmiljøer i forbindelse med planlægning for byudvikling – både byvækst, byomdannelse og byfortætning, fokus på at reducere inddragelse af arealer i åbent land til byvækst, fokus på at bevare og etablere bynatur i forbindelse med byudvikling

- Delmål 11.7

Inden 2030 skal der gives universel adgang til sikre, inkluderende og tilgængelige, grønne og offentlige rum, især for kvinder og børn, for ældre mennesker og for personer med handicap.

Hvad peger det på i den fysiske planlægning

Fokus på flere grønne rekreative arealer i forbindelse med planlægning af byvækst.

DET GODE LIV I LANDSBYERNE

Landsbyerne i Horsens Kommune tilbyder en helt særlig kvalitet. Her kan man bo tæt på natur, landskab og åbne vidder. Her kommer man hinanden ved, og her er mange aktive borgere, der er gode til selv at tage et fælles ansvar for udviklingen. At bo i en landsby er derfor et positivt valg af det tætte og aktive nærmiljø i landsbyen.

Befolkningsudviklingen er meget forskellig i vores landsbyer. Nogle oplever tilbagegang, men mange har fastholdt befolkningstallet, og flere har oplevet tilvækst. Den positive udvikling skal understøttes. Derfor skal alle landsbysamfund have mulighed for løbende at udvikle sig som attraktive steder at bosætte sig, drive erhverv og leve det gode liv på landet.

Udviklingsmulighederne skal naturligvis ske med respekt for de særlige værdier, som den enkelte landsby har. Derfor skal der tages hensyn til natur- og landskabsinteresser og de arkitektoniske og kulturhistoriske bevaringsværdier, når der lægges planer for udvikling. Både fordi de er med til skabe den attraktive ramme for livet og fællesskaberne i landsbyerne. Men også fordi disse interesser og bevaringsværdier er vores fælles arv.

Landdistrikterne rummer vores landbrugserhverv. Der skal tages særlige hensyn til, at landmændene fortsat har mulighed for at drive og udvikle deres bedrifter. Det betyder, at planlægningen af nye aktiviteter i landsbyerne ikke skal begrænse landbrugets vilkår. Samtidig skal der også tages hensyn til tekniske anlæg som f.eks. højspændingsanlæg og lignende anlæg i planlægningen, så anlæggene ikke bliver til gene for nye boliger i landsbyerne.

Byggeri i landsbyer

Planloven sætter snævre grænser for nye byggerier i landzonen. Derfor kan der kun bygges nye boliger i et begrænset omfang i landsbyerne. Det vil som udgangspunkt ske som huludfyldninger eller afrunding af landsbyen. Det er en fordel, fordi det skaber de optimale rammer for at tage hensyn til de særlige kvaliteter og bevaringsinteresser, der er i og omkring landsbyerne.

Horsens Kommune har afgrænset en stor del af kommunens landsbyer i kommuneplanen. Det har vi gjort for at gøre det tydeligt, hvilke potentialer, den enkelte landsby har for bosætning og erhvervsudvikling. Landsbyafgrænsningerne kan kun i særlige tilfælde justeres i mindre omfang – og kun med respekt for de særlige stedbundne kvaliteter og bevaringsinteresser.

Inden for landsbyafgrænsningerne er der mulighed for at udstykke få grunde til nye boliger og erhverv. Men det udgør ikke hele udviklingspotentialer. I de fleste landsbyer ligger bygninger, der enten er tomme eller ikke længere bruges til deres oprindelige formål. Nogle af dem har potentialer til at blive sat i stand og ombygget til nye boliger eller erhverv, andre til at blive revet ned og give plads til helt nyt byggeri. For de fleste landsbyers vedkommende vil der være tale om en samlet mulighed for en boligtilvækst på ca. 5-10% af den eksisterende boligmasse i den enkelte landsby, men det varierer fra den ene landsby til den anden.

Der er ikke to landsbyer, der er ens. Landsbyafgrænsningerne er ikke trukket ens, fordi der er meget forskellige muligheder og udfordringer for den fysiske udvikling i de enkelte landsbyer. Der kan ikke generaliseres, når der vælges løsninger. Det, der er rigtigt for den ene landsby, kan ikke nødvendigvis lade sig gøre i en anden. Derfor er det nødvendigt med en differentieret og målrettet planlægning for den enkelte landsby.

Udvikling kan i mange tilfælde også handle om at skabe de fysiske rammer for, at fællesskabet trives. F.eks. ved at etablere byrum og grønne områder, hvor man kan mødes og lave fælles aktiviteter. Eller om klimatilpasningsprojekter, der også har et rekreativt potentiale, nedrivningsprojekter, der giver plads til et grønt område, trafiksikkerhedsmæssige forbedringer, beplantningsprojekter og lignende.

Det lokale engagement har helt afgørende betydning for landsbyernes trivsel og levedygtighed. Derfor er det vigtigt, at de lokale aktører er inddraget i beslutninger om landsbyernes udviklingsmuligheder. Det er også vigtigt, at de lokale aktører har mål og midler til rådighed, så de har mulighed for selv at handle på at gøre landsbyerne til endnu mere attraktive steder at bo og leve.

Tiltag i landsbyerne

Projekt Trykke Landsbyer har siden starten i 2015 uddelt penge til en lang række landsbyer omkring Horsens. Formålet er at skabe det gode liv i landsbyerne med fokus på tryk, sammenhold og udvikling. Samtidig er formålet også at få involveret de lokale ildsjæle i projektet.

I Budget 2019 fremgår det, at der er afsat 25 millioner kroner over en årrække til områdefornyelse og nedrivningsindsatser i landsbyerne, de lokale centerbyer og Endelave. I den forbindelse er Horsens Kommune kommet med i Landsbypuljen under Transport-, Bygnings- og Boligministeriet. Områdefornyelsen er fortrinsvis tiltænkt samarbejder på tværs af lokalsamfund – til såkaldte klyngesamarbejder. Midlerne kan anvendes til borgerinddragelse, investeringer i torve, pladser og opholdsarealer, kulturelle tiltag med mere.

Horsens Byråd har nedsat § 17, stk. 4-udvalget vedrørende udvikling af lokalsamfund med repræsentanter fra SAMBY, Landsbyrådet og byrådet. Udvalget har til formål at understøtte bosætning og det gode liv i kommunens landsbyer, lokalcenterbyer og på Endelave. Det skal ske gennem en bred inddragelse og dialog med borgerne og med udgangspunkt i de stedbundne kvaliteter og potentialer i de enkelte oplandsbyer.

Udvalget har blandt andet til opgave at udarbejde en lokalsamfundspolitik, der skal fokusere på det gode liv i oplandet, forpligtende samarbejder mellem byerne i oplandet og mellem Horsens Kommune og oplandet. Lokalsamfundspolitikken får også til formål at opstille kriterier for anvendelsen af de forskellige puljemidler, der skal tilgodese udviklingen i oplandet, herunder landsbyerne.

Tiltagene for at sikre attraktive og levedygtige landsbyer er således mange og forskelligartede. Og de involverer både fysisk planlægning, politiske målsætninger – og ikke mindst samarbejde mellem Horsens Kommune og lokalsamfundene. Det er et fælles ansvar.

Understøtter kommunalpolitiske aftaler, visioner, politikker og strategier

- Budgetaftale 2019-2022 – Områdefornyelse til lokalområderne og Nedrivningspulje
- Fælles arbejdsgrundlag for byrådet 2018-2021 – Levende lokalsamfund; sikre levende lokalsamfund med sammenhold og udvikling
- Arbejdsgrundlag for Plan- og Miljøudvalget 2018-2021 – Vi vil hele kommunen; sikre initiativer, der understøtter bosætning

og det gode liv i kommunens landsbyer, mellembyer og på Endelave

- Civilsamfundsstrategi for fællesskabet Horsens Kommune – Levende lokalsamfund; lokalsamfund med stærke sammenhold, hvor man hjælper hinanden og tager fælles ansvar.

Fokuspunkter i den fysiske planlægning

- Differentieret planlægning for de enkelte landsbyer med udgangspunkt i deres særlige potentialer og stedbundne kvaliteter
- Potentialer for omdannelse og fortætning i landsbyerne med henblik på mulighed for etablering af boliger og erhverv
- Planlægning for udvikling af landsbyerne under hensyn til eksisterende husdyrbrug

Handlinger

- Lokalsamfundspolitik
- Områdefornyelse i lokalområderne
- Nedrivningspulje målrettet faldefærdige bygninger i landsbyerne

Se en samlet oversigt over alle handlinger her (/handling/)

Landsbyer i Horsens Kommune

Afgrænsede landsbyer: Addit, Assendrup, Davding, Elbæk, Eldrup, Elling, Endelave by, Gangsted, Gantrup, Grumstrup, Grædstrup, Haldrup, Katstrup, Lundum, Oens, Ring, Sattrup, Serridslev, Slagballe St., Såby, Tønning, Træden, Tvingstrup, Underup, Vedslet, Vestbirk, Voervadsbro (delvist), Vrønding, Yding, Ørridslev, Ørskov, Åes og Åstruplund.

Bosætningslandsbyer i byzone: Sejlet og Hansted



Forhold til FN's verdensmål 11: Bæredygtige byer og lokalsamfund

- Delmål 11.3

Inden 2030 skal byudvikling gøres mere inkluderende og bæredygtig og kapaciteten skal øges til inddragende, integreret og bæredygtig boligplanlægning og styring i alle lande.

Hvad peger det på i den fysiske planlægning

Fokus på borgerinddragelse i forbindelse med kommune- og lokalplanlægning samt områdefornyelse.

- Delmål 11.4

Styrke indsatsen for at beskytte og bevare verdens kultur- og naturarv.

Hvad peger det på i den fysiske planlægning

Fokus på at værne om bevaringsværdige bygninger og værdifulde kulturmiljøer og på at reducere inddragelse af arealer i åbent land i forbindelse med planlægning for landsbyer.

- Delmål 11.a

Støtte positive økonomiske, sociale og miljømæssige forbindelser mellem by, opland og landdistrikter ved at styrke den nationale og regionale udviklingsplanlægning

Hvad peger det på i den fysiske planlægning

Differentieret planlægning for de enkelte landsbyer med udgangspunkt i deres særlige potentialer og stedbundne kvaliteter

Forhold til FN's verdensmål 17: Partnerskaber for handling

- Delmål 17.14

Der skal være bedre kohærens mellem politikker for bæredygtig udvikling.

Hvad peger det på i den fysiske planlægning

Planlægningen skal koordineres med de øvrige, kommunale, regionale og nationale planer og politikker for bæredygtig udvikling af landsbyerne.

NATUREN OG LANDSKABERNE ER VORES FÆLLES ARV

Landskaberne i Horsens Kommune forandrer sig. Det er helt naturligt, for det har de gjort i millioner af år. De velkendte geologiske landskabsformer med fjord, ådale og højderygge er skabt af is og smeltevand for tusindvis af år siden. Fra oldtiden og frem til i dag har mennesker påvirket landskaberne gennem dyrkning af jorden og udvikling af landsbyer og byer. På den måde rummes hele fortællingen om den naturlige og den kulturhistoriske udvikling af Horsens Kommune i landskaberne.

Samtidig danner landskaberne rammen for vores hverdag. Her ligger vores by, vores bolig eller vores erhverv. Og her tilbringer vi en del af vores fritid og ferie. Landskaberne har derfor betydning for både det enkelte individ og den fælles identitet. Man kan sige, at de blå og grønne strukturer, der tilsammen udgør landskaberne, udgør vores fælles arv – både for nutidens og fremtidens generationer. Derfor skal vi værne om og passe på landskaberne.

Landskaberne er en udviklingsressource, der kan bruges i f.eks. vores bosætning, turisme, kultur- og friluftsliv. Men det er også en ressource, som skal forvaltes med stor omtanke, fordi de rummer store kvaliteter – og fordi de er vores fælles arv. Nogle landskaber er mere sårbare for forandringer end andre, fordi de rummer helt særlige herlighedsværdier og mulighed for fantastiske oplevelser. Det betyder, at vi nogle steder skal passe særligt på landskabet og værne om landskabets særlige karakter. Andre steder kan vi mere aktivt bruge landskabet, uden at landskabsressourcen svækkes.

Den positive udvikling med et stigende antal indbyggere i kommunen sætter i disse år deres præg på landskabet. Nye bolig- og erhvervsområder vokser frem, der etableres nye veje, master og luftledninger. I det åbne land etableres nye energianlæg, stalde og siloer. Det påvirker landskaberne. Og klimaforandringerne fordrer, at vi i fremtiden finder plads til mere vand i landskaberne – både fra stigende regnmængder og fra grundvandsstigninger.

Landskabsanalyse giver en masse vigtig viden om landskaberne i kommunen

Horsens Kommune har i 2018 fået udarbejdet en landskabsanalyse. Analysen giver en viden, der er væsentlig for at kunne beslutte, hvor og hvordan det skal prioriteres at værne om landskabernes særlige karakter og kvaliteter. Og det er en viden, som kan bruges til at planlægge for, hvordan byudvikling, tekniske anlæg, veje osv. kan placeres i landskaberne, så de påvirkes mindst muligt.

Landskabsanalysens mål og anbefalinger for kommunens landskaber vil blive indarbejdet i Kommuneplan 2021, så de kan være med til at danne grundlag for beslutninger om fremtidens fysiske udvikling af Horsens Kommune. På den måde forvaltes den fælles landskabsarv med omhu og omtanke.

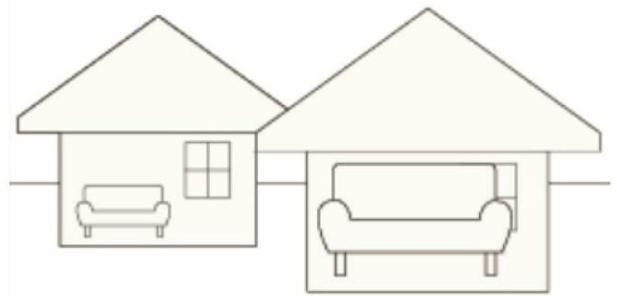
□

Fra Landskabsanalyse for Horsens Kommune:

Når vi planlægger for ændringer i landskabet, skal vi betragte det som at indrette vores hjem. Lige som vi vælger en ny sofa, der passer til stuens størrelse og andre møbler, skal vi også vælge de løsninger, hvor ændringerne passer til landskabet.

Og lige som vi placerer sofaen i forhold til de andre møbler, så møblerne i sammenhæng har et harmonisk udtryk, skal vi også placere eksempelvis bygninger, så de harmonerer med andre bygninger eller elementer i landskabet.

Og endelig sørger vi for at indrette vores stue, så møblerne ikke blokerer eller forringer de udsigter, vi har fra stuens vinduer. På samme måde skal vi sikre, at vores ændringer i landskabet ikke forringer særlige visuelle kvaliteter ved landskabet, herunder særlige udsigter.



Landskaberne danner ikke kun ramme for landsbyer, byer og landbrug, men også for naturområder

Naturområderne er i al deres mangfoldighed en stor ressource for befolkningen. Ønsket om let adgang til grønne områder og natur har stor betydning i mange tilflytteres overvejelser, før de bosætter sig. Derfor er der stor efterspørgsel på brede naturtilbud, som både kan dække den daglige tur i nærheden af hjemmet og udflugterne til den helt særlige naturoplevelse eller friluftaktivitet. Og med en voksende befolkning stiger efterspørgslen på adgang og brug af naturen.

Naturen fungerer som levesteder for det vilde dyre- og planteliv. Det giver os som borgere en masse gode oplevelser, fordi der er noget at kigge på. Men mange dyr og planter er i tilbagegang. I Horsens Kommune lever mange arter, der er truede af udryddelse. På landsplan vurderes det, at en fjerdedel af alle danske arter er så truede, at de er på vej til at forsvinde.

De mange dyr, insekter, planter og svampe, som naturen består af, udgør ikke kun en kilde til glæde for borgere, der bevæger sig i naturen. De er også med til at bestøve planter og afgrøder og rense jord, vand og ilt. Vi er afhængige af, at naturens økosystemer er i balance. Derfor giver det god mening at passe på den natur, der allerede findes – men også at skabe gode vilkår for ny natur. Der skal skabes gode forbindelseskorrider mellem naturområderne, så dyr og planter kan sprede sig. Og så skal det naturligvis overvejes, om der kan skabes flere nye naturområder.

Horsens Kommune har en strategi for biodiversitet på tegnebrættet. Strategien skal beskrive, hvilke konkrete muligheder og metoder der kan tages i brug for at give naturen de bedste livsbetingelser, så antallet af arter igen kan vokse.

I den fysiske planlægning skal der fokus på, hvordan naturområderne kan sikres og forbedres, så biodiversiteten får bedre vilkår for at udvikle sig både i by- og landzonen. Det betyder, at der både skal fokus på de naturområder og de økologiske forbindelseskorrider, der allerede er udpeget – men også på muligheder for nye udpegninger. Naturplanlægningen skal ske under hensyntagen til jordbrugserhvervene.

Der skal fokus på, hvordan et øget samarbejde med vores nabokommuner kan styrke planlægningen for naturområder på tværs af kommunegrænsen, så der skabes større sammenhængende naturnetværk. Horsens Fjord-samarbejdet med Odder og Hedensted kommuner er et godt eksempel på, hvordan samarbejde kan være med til at skabe en bedre tilgængelighed til den helt særlige natur omkring fjorden. Og så skal der fokus på, om udviklingen af naturområderne kan tænkes sammen med grundvandsbeskyttelse og klimasikring. Her spiller planlægningen for mere skov en rolle.

Planlægningen skal understøtte gode adgangs- og opholdsmuligheder for borgerne

Bedre muligheder for rekreativ udfoldelse og bevægelse øger ikke kun kommunens attraktivitet, men også grundlaget for borgernes fysiske og mentale sundhed. Sideløbende med den fysiske planlægning har Horsens Kommune sat gang i udarbejdelsen af en friluftstrategi. Strategien kommer til at handle om de udendørs ophold og aktiviteter, som giver borgerne mulighed for at komme ud i det fri og komme tættere på naturen.

Understøtter kommunalpolitiske aftaler, visioner, politikker og strategier

- Budgetaftale 2019-2022 – Børn og Uddannelse; Natur og bevægelse, Bosætning og Erhverv; Horsens som cykelkommune – den smukke natur som mål, Danmarks smukkeste sti og natur – en ambitiøs udviklingsplan, Naturplan 2020, Naturområde Horsens Fjord - Horsens Fjord og landskabet omkring er helt særligt og rummer bl.a. unikke naturmæssige, geologiske, og kulturhistoriske kvaliteter
- Fælles arbejdsgrundlag for byrådet 2018-2021 – Vækst og Kvalitet; Arbejde for at kommunens mange naturværdier kommer endnu flere borgere til gavn end de gør i dag – bl.a. ved at øge tilgængeligheden til vores unikke naturområder
- Fælles arbejdsgrundlag for Plan- og Miljøudvalget 2018-2021 - Vi vil en tilgængelig natur for alle; adgang til naturen, bruge og værne om naturen, udbrede naturen ved at forbinde kommunens naturområder og skabe ny natur
- Idrætspolitik – Idræt i bevægelse; Vi er et samfund med sunde, fysisk aktive borgere og byrum og natur, der indbyder til fysisk aktivitet
- Sundhedspolitik – Sunde rammer; Natur og byens rum fremmer det sunde valg
- Bevæg dig for livet, visionsaftale 2019-2024 – Naturen som bevægelsesrum; tilgængelighed, opholdsmuligheder, aktiviteter, udflugtsmål og oplevelser i naturen

- Bosætningsstrategi 2020-2023; sætter en langsigtet kurs for arbejdet med at sikre en fortsat høj befolkningstilvækst, og som retter særligt fokus mod tiltrækning af nye borgere, men også på fastholdelse og tiltrækning af borgere, der flytter fra Horsens Kommune – fx for at studere eller arbejde.

Fokuspunkter i den fysiske planlægning

- Byudvikling med respekt for de landskabelige kvaliteter
- Kvalificering af udpegninger af bevaringsværdige landskaber og større sammenhængende landskaber på baggrund af landskabsanalysen
- Kvalificering af udpegninger af naturområder og økologiske forbindelser, Grønt Danmarkskort, herunder undersøgelse af, om der kan skabes et bedre sammenhængende naturnetværk både internt i kommunen og på tværs af kommunegrænsen
- Muligheden for at skabe et sammenhængende net af rekreative stier
- Muligheden for at skabe flere og bedre opholdsmuligheder i det åbne land.

Handlinger

- Friluftstrategi
- Strategi for biodiversitet
- Helhedsplan for Boller Landskaber

Se en samlet oversigt over alle handlinger her (/handlinger/)

Planer med natur i fokus

Helhedsplan for Boller Landskaber

I forbindelse med planerne om forlængelse af Ringvej Syd er der udarbejdet en helhedsplan for Boller Landskaber, der omfatter området ved Klokkedal, Bollerskovene og Horsens Fjord. Området udgør et helt særligt område, der gemmer på et kæmpe potentiale, der i dag ikke udnyttes til fulde. Videreførelsen af Ringvej Syd skaber en unik mulighed, for at styrke de rekreative tilbud i området. Her kan skabes et sammenhængende natur- og skovområde, der forbinder Horsens By, havnen, fjorden, Boller Nederskov, Klokkedal og Boller Overskov.

Med en fysisk sammensmeltning af de mange landskaber fra fjord til skov, kan der skabes et unikt naturområde med stor variation. Det vil give et helt nyt bynært og grønt åndehul for borgerne i Horsens Syd, men også være et udflygtsmål for kommunens øvrige borgere samt gæster fra nær og fjern. En nytænkning af området vil desuden give mulighed for at integrere klimasikringen af Horsens By. Det vil skabe en markant merværdi for byen og dens borgere, fordi der kan skabes oplevelsesrige mødesteder, hvor klimasikringen kan formidles.

Planlægning for Nørrestrand

Nord for Horsens by planlægges der for en ny attraktiv og bæredygtig bydel, hvor naturen er i fokus. Over de næste mange år planlægges der for nye boligområder til 9.000 borgere, der får den uspolerede natur som nabo.

250 hektar landbrugsjord omdannes til natur, f.eks. plantning af ny skov og genslyngning af Fiskbæk Å. Derudover skal der skabes plads til en masse friluft aktiviteter, motion, dyrekig og gåture for alle, der vil helt tæt på den unikke natur.



Forhold til FN's verdensmål 3: Sundhed og Trivsel

- Delmål 3.4

Inden 2030 skal tidlig dødelighed, som følge af ikke-smitsomme sygdomme, reduceres med en tredjedel gennem forebyggelse og behandling, og mental sundhed og trivsel skal fremmes

Hvad peger det på i den fysiske planlægning

Fokus på flere grønne områder i byerne og mere natur i det åbne land, samt stier og friluftaktiviteter, der fremmer bevægelse.

Forhold til FN's verdensmål 6: Rent vand og sanitet

- Delmål 6.6

Inden 2020 skal vandrelaterede økosystemer, herunder bjerge, skove, vådområder, floder, grundvandsbassiner og søer beskyttes og gendannes

Hvad peger det på i den fysiske planlægning

Fokus på sikring af grundvand og på skovrejsning og lavbundsarealer i planlægningen.

Forhold til FN's verdensmål 11: Bæredygtige byer og lokalsamfund

- Delmål 11.4

Styrke indsatsen for at beskytte og bevare verdens kultur- og naturarv

Hvad peger det på i den fysiske planlægning

Øget fokus på landskab og natur i planlægningen. Øget fokus på byudvikling, der sætter et mindre aftryk på arealressourcen.

Forhold til FN's verdensmål 13: Klimaindsats

- Delmål 13.2

Integrere tiltag mod klimaforandringer i nationale politikker, strategier og planlægning

Hvad peger det på i den fysiske planlægning

Klimatilpasning skal tænkes ind i alle aspekter af den fysiske planlægning og der skal fokuseres på, hvordan klimatilpasningsprojekter kan koordineres med landskab og natur, så der kan opnås nye oplevelser for borgerne og gode

levesteder for dyr og planter.

Forhold til FN's verdensmål 15: Livet på land

- Delmål 15.1

Inden 2020, sikre bevarelse, genoprettelse og bæredygtigt brug af økosystemer på land og i ferskvand, specielt skove, vådområder, bjerge og tørområder i henhold til forpligtigelser under internationale aftaler

Hvad peger det på i den fysiske planlægning

Øget fokus på naturbeskyttelse og skovrejsning i planlægningen

- Delmål 15.5

Tage omgående og væsentlig handling for at begrænse forringelsen af naturlige levesteder, stoppe tab af biodiversitet og, inden 2020, beskytte og forhindre udryddelse af truede arter

Hvad peger det på i den fysiske planlægning

Øget fokus på naturbeskyttelse i planlægningen

- Delmål 15.9

Inden 2020, integrere økosystem- og biodiversitetsværdier ind i national og lokal planlægning, i udviklingsprocesser, og i fattigdomsbekæmpelsesstrategier og redegørelser

Hvad peger det på i den fysiske planlægning

Fokus på, at kommuneplanen understøtter nationale mål om natur og biodiversitet.

Forhold til FN's verdensmål 17: Partnerskaber for handling

- Delmål 17.14

Der skal være bedre kohærens mellem politikker for bæredygtig udvikling

Hvad peger det på i den fysiske planlægning

Øget fokus på, at den fysiske planlægning hænger sammen med budget, de politiske arbejdsgrundlag og de vedtagne politikker og strategier i kommunen.

FLERE GRØNNE OASER I BYEN

De fleste forbinder naturen med søer, skove og overdrev i det åbne land. Men naturen er også en del af byerne. Byens parker, kirkegårde, industriområder, haver, træer, legepladser, vejrabatter og mange flere steder er levested for vilde fugle, smådyr, insekter og planter.

Nogle steder er naturen inviteret ind – f.eks. ved foderbrættet eller insekthotellet i haven eller som vild blomstereng i parken. Andre steder kommer den helt af sig selv – f.eks. på banerealerne eller i den bunke kvas, der er smidt i hjørnet af haven. Uanset om naturen er inviteret eller kommer af sig selv i byen, er den livsgrundlag for dyr og planter - og fungerer samtidig som spændende, grønne oaser for mange borgere.

Forskning peger desuden på, at ophold i naturen har stor betydning for den enkeltes mentale sundhed og livskvalitet, for folkesundheden og for samfundet som helhed. Derfor er det vigtigt at have nem adgang til naturen – hvad enten det er skove, parker eller egen have. Endelig er der undersøgelser, der viser, at både nærheden til parker, bynære naturarealer og kysten får huspriserne til at stige.

Den store befolkningstilvækst betyder, at der løbende skal findes plads til flere borgere og til mere by. Det åbne land og landskaberne skal i udgangspunktet bevares som vores fælles grønne lunger. Vores byarealer skal også tilbyde grønne åndehuller, og arealerne skal anvendes til flere formål, så der bliver flere funktioner på samme plads f.eks. rekreation, klimatilpasning og sikring af biodiversitet. Derfor giver det rigtig god mening at betragte natur som en naturlig del af byen. Den skaber flere grønne oplevelser – helt tæt på, hvor borgerne bor. Det er derfor nødvendigt at tænke smart i planlægningen for at skabe plads til det hele.

Grønne potentialer i byen

De mange naturoaser, der findes i byerne i dag, skal kortlægges, så de i højere grad kan bevares og styrkes, når byen udvikler sig med omdannelse og nye bydele. Både fordi mange borgere bruger dem i hverdagen, de er levested for planter og dyr, og fordi det tilfører byen en umiddelbar kvalitet. Der skal ligeledes tænkes grønne områder med varieret natur ind i nye byudviklingsprojekter, hvis ikke de er der i forvejen. Etablering af begrønnede facader og grønne sedumtage i nye bebyggelser er også en mulighed, der skal bruges mere. Det giver tilsammen nye grønne kvaliteter både for de nye beboere og for dem, der allerede bor i byen. Samtidig kan de medvirke til at skabe et godt mikroklima og f.eks. virke som naturlig afkøling af bygningerne, når det er varmt.



Eksempel på sedumtag □

Det skal kortlægges, om der kan skabes forbindelse mellem de eksisterende og nye naturoaser i byerne og ud i det åbne land. Et grønt netværk i byerne vil ikke kun være til glæde for borgernes friluftsmuligheder, men også en fordel for dyr og planter, der får mulighed for at sprede sig. Det er med til at øge biodiversiteten – til fordel for alle.

Klimatilpasning kan skabe merværdi

Mange områder i Horsens Kommune er påvirket af stigende grundvand og oversvømmelse fra åerne og fjorden. Derfor er vi nødt til at mindske arealer med fast belægning og lave flere anlæg, som kan håndtere den stigende mængde vand. Det ser vi som en stor gevinst, fordi det skaber nye muligheder for nye grønne områder og grønne oaser i byen. Klimatilpasning kan nemlig sagtens tænkes sammen med etablering af mere natur og flere grønne, rekreative områder i byerne. Derfor skal planlægningen fokusere på, hvordan vi får merværdi ud af at tænke klimatilpasning og rekreative arealer sammen.

Biodiversiteten skal trækkes ind i byerne

De offentlige arealer i byerne har store potentialer for at skabe ny natur. Vi skal ændre måden at se vores grønne arealer på. Det handler ikke kun om æstetik, men også om at gøre plads til mere biodiversitet og gøre plejen af arealerne mere bæredygtig. Derfor skal det undersøges, om parker og grønne områder kan gøres mere vilde og naturvenlige. Det kan f.eks. være ved at lade græsset gro, hvor der ikke er aktiviteter og ophold. Eller ved at lade kvasbunker og gamle og udgåede træer stå og ligge og indgå i naturens eget kredsløb. Det kan også være at lade grøftkanter og græsrabatter udvikle sig til små blomsterenge. Eller etablere beplantninger, der tiltrækker insekter, der er første skridt i at opnå større biodiversitet.

De private arealer – haver, industriarealer og lignende - har helt de samme potentialer som de offentlige arealer. Det handler om at tænke naturen ind i plejen af de grønne arealer. Det er et fælles ansvar at skabe flere leve-, yngle- og skjulesteder for planter og dyr. Det er ikke kun en udfordring, men skaber også mere værdi. For det giver os alle sammen mere grønt at kigge på og opholde os i.

Understøtter kommunalpolitiske aftaler, visioner, politikker og strategier

- Budgetaftale 2019-2022 – Plant 1000 træer; træpolitik og Danmarks smukkeste sti og natur; ambitiøs udviklingsplan for rekreative arealer og natur, Naturplan 2020
- Fælles arbejdsgrundlag for byrådet 2018-2021 – Vækst og kvalitet; Arbejde for at kommunens mange naturværdier kommer endnu flere borgere til gavn end de gør i dag
- Arbejdsgrundlag for Plan- og Miljøudvalget 2018-2021 – Vi vil en tilgængelig natur for alle; Naturen udbredes ved at forbinde kommunens naturområder og der skabes ny natur
- Arbejdsgrundlag for Kultur- og Civilsamfundsudvalget 2018-2021 - Vi vil skabe rammer for et sundt og selvstændigt liv;

fremme fysisk og mental sundhed samt skabe bedre adgang til naturen, så det bliver endnu mere attraktivt at gå, løbe, ro, cykle i vores enestående omgivelser

- Sundhedspolitik 2015-2018, Sund med vilje – Sunde rammer; Natur og byens rum fremmer det sunde valg
- Idrætspolitik – Idræt i bevægelse; vi er et samfund med sunde, fysisk aktive borgere og byrum og natur, der indbyder til fysisk aktivitet. Huse og baner med mange muligheder; idrætsaktiviteter skal søges udviklet i relation til Horsens Kommunes naturmuligheder – de bynære grønne områder, skove og vand
- Folkeoplysningspolitik for Horsens Kommune – Målsætning; gode motions- og bevægelsesmuligheder for alle aldersgrupper, udendørs og indendørs og i form af såvel organiserede og uorganiserede aktiviteter
- Kulturstrategi – Den levende by; bevægelse i byrummet
- Bevæg dig for livet, Visionsaftale 2019-2024 – Naturen som bevægelsesrum; natur, der inviterer til aktivitet, natur som er en oplevelse i sig selv
- Klimakommune – CO2-reduktion på 2 % pr. år
- Bosætningsstrategi 2020-2023; sætter en langsigtet kurs for arbejdet med at sikre en fortsat høj befolkningstilvækst, og som retter særligt fokus mod tiltrækning af nye borgere, men også på fastholdelse og tiltrækning af borgere, der flytter fra Horsens Kommune – fx for at studere eller arbejde.

Fokuspunkter i den fysiske planlægning

- Kortlægning af natur og andre grønne områder i byerne
- Mulighed for at indarbejde eksisterende og nye grønne områder i byudvikling
- Mulighed for at forbinde byernes grønne områder
- Mulighed for at tænke klimatilpasning sammen med grønne områder
- Mulighed for etablering af flere grønne facader og grønne tage.

Handlinger

- Biodiversitetsstrategi (under udarbejdelse, forventes færdig ultimo 2020, Teknik og Miljø)
- Friluftsstrategi.

Se en samlet oversigt over alle handlinger her ([/handling/](#))

FN-organisationen Ipbes (Intergovernmental Platform on Biodiversity and Ecosystem Services) har til opgave at vurdere tilstanden for jordens biodiversitet og økosystemer. Ipbes udgav i maj 2019 en rapport, der vurderer, at en million dyre- og plantearter på globalt plan er i fare for at blive udryddet over de næste få årtier. Det skyldes primært menneskelig aktivitet som f.eks. dyrkning af store landarealer, overfiskeri, rydning af skove o.lign.

Faldet i biodiversitet kan få store konsekvenser for menneskeheden, da vi er afhængige af, at økosystemerne fungerer. Økosystemerne er bl.a. medvirkende til bestøvning af planter og afgrøder og rensning af jord, vand og ilt.

Beplantninger er vigtige levesteder og steder at finde føde for fugle og insekter. Når der skal plantes nyt i byen, er der en række træer og buske, der er særligt gode for fugle og insekter

Slåen	God nektarplante (bier), god til fugle og insekter (ca. 100 insektarter tilknyttet)
Hvidtjørn	God nektarplante (bier), god til fugle og insekter (ca. 100 insektarter tilknyttet)
Mirabelle	God nektarplante (bier)
Eg	Godt træ til fugle og mange insekter (ca. 200 insektarter tilknyttet)
Bøg	Godt træ til fugle og mange insekter (ca. 50 insektarter tilknyttet)

Lind	Godt træ til fugle og mange insekter. Værtsplante for mange fugle- og insekterarter (ca. 200 insekterarter tilknyttet)
Pil, f.eks. Selje- eller femhannet rødél	God til mange insekter (ca. 70 insekterarter tilknyttet)
Hassel	Føde til fugle, god til mange insekter (ca. 50 insekterarter tilknyttet)
Fuglekirsebær	God nektarplante til f.eks. bier
Brombær	God nektarplante til f.eks. bier
Røn	Føde til fugle, god til mange insekter
Hyld	Føde til fugle, god til mange insekter
Vortebirk	God til insekter (ca. 200 insekterarter tilknyttet)



Forhold til FN's verdensmål 11: Bæredygtige byer og lokalsamfund

- Delmål 11.3

Inden 2030 skal byudvikling gøres mere inkluderende og bæredygtig og kapaciteten skal øges til en inddragende, integreret og bæredygtig boligplanlægning og styring i alle lande

Hvad peger det på i den fysiske planlægning

Fokus på at minimere arealforbruget i forbindelse med byudvikling. Fokus på etablering af flere grønne områder i forbindelse med byudvikling

- Delmål 11.4

Styrke indsatsen for at beskytte og bevare verdens kultur- og naturarv

Hvad peger det på i den fysiske planlægning

Fokus på at værne om bevaringsværdige bygninger og værdifulde kulturmiljøer og på at reducere inddragelse af arealer i åbent land i forbindelse med planlægning for landsbyer

- Delmål 11.7

Inden 2030 skal der gives universel adgang til sikre, inkluderende og tilgængelige, grønne og offentlige rum, især for kvinder og børn, for ældre mennesker og for personer med handicap

Hvad peger det på i den fysiske planlægning

Fokus på etablering af flere grønne områder i forbindelse med byudvikling. Fokus på god tilgængelighed til de grønne områder.

Forhold til FN's verdensmål 13: Klimaindsats

- Delmål 13.1

Styrke modstandskraft og tilpasningsevne til klimarelaterede risici og naturkatastrofer i alle lande

Hvad peger det på i den fysiske planlægning

Øget fokus på klimatilpasning i den fysiske planlægning.

Forhold til FN's verdensmål 15: Livet på land

- Delmål 15.5

Tage omgående og væsentlig handling for at begrænse forringelsen af naturlige levesteder, stoppe tab af biodiversitet og, inden 2020, beskytte og forhindre udryddelse af truede arter

Hvad peger det på i den fysiske planlægning

Fokus på at bevare og skabe nye gode levesteder for dyr og planter

- Delmål 15.9

Inden 2020, integrere økosystem- og biodiversitetsværdier ind i national og lokal planlægning, i udviklingsprocesser, og i fattigdomsbekæmpelsesstrategier og redegørelser

Hvad peger det på i den fysiske planlægning

Fokus på at minimere arealforbruget i forbindelse med byudvikling og på at skabe flere og bedre naturområder og økologiske forbindelser. Fokus på etablering af flere grønne områder i forbindelse med byudvikling.

Forhold til FN's verdensmål 17: Partnerskaber for handling

- Delmål 17.14

Der skal være bedre kohærens mellem politikker for bæredygtig udvikling

Hvad peger det på i den fysiske planlægning

Øget fokus på, at den fysiske planlægning hænger sammen med budget, de politiske arbejdsgrundlag og de vedtagne politikker og strategier i kommunen.

ATTRAKTIVE RAMMER FOR ERHVERVSLIVET

Horsens Kommune rummer et mangfoldigt erhvervsliv med mange veletablerede virksomheder. Et erhvervsliv, der er kendetegnet ved mange forskellige brancher, særligt fremstillingsindustri, byggeri, handel, transport og logistik.

Den store tilflytning øger udbuddet af arbejdskraft i kommunen. Motorvej E45 og bus- og togforbindelser åbner adgang til et stort, regionalt arbejdskraftopland. En velfungerende infrastruktur sikrer god mobilitet for virksomhederne, og der er velbeliggende erhvervsområder i kommunen at vælge imellem. Horsens er derudover en stærk uddannelsesby med mange erhvervsrettede uddannelser, ligesom der findes mange iværksættermiljøer og initiativer. Samlet set er der stærke samarbejder mellem kommune, erhvervsliv og uddannelser.

Udgangspunktet for Horsens kommune som en attraktiv og dynamisk erhvervskommune er derfor til stede. En forsat styrkelse af et stærkt, lokalt erhvervsliv er afgørende for, at Horsens Kommune fortsat kan udvikle sig positivt.

Den fysiske planlægning spiller en vigtig rolle i forhold til at sikre attraktive, fysiske rammer for erhvervslivet

Det er i planlægningen, at mobilitet i forhold til medarbejdere, gods og kunder, beliggenhed, anvendelsesmuligheder, miljøklasser og byggeriets omfang og udseende fastsættes. Derfor ligger der et stort ansvar i at sikre, at kommunen tilbyder de rigtige områder til et erhvervsliv, der er i stadig udvikling og forandring.

Der er god rummelighed i de arealer til erhvervsformål, der er udlagt i kommuneplanen. Horsens Kommune vil dog undersøge behovet for at udlægge nye arealer i forbindelse med Kommuneplan 2021. Samtidig vil erhvervsområderne gennemgå et servicetjek, så de er fleksible og robuste overfor fremtidige krav og ændringer i erhvervsstrukturen.

Erhvervsområderne er i udgangspunktet forskellige. Det skal der som sådan ikke ændres på, fordi det sikrer, at der er arealer til mange forskellige virksomhedstyper med forskellige lokaliseringsbehov. Men der skal planlægges, så miljøkonflikter undgås. Til fordel for både virksomhederne og den omgivende by. Det skal være tydeligt, hvad de enkelte erhvervsområder kan bruges til – og hvor meget, der kan bygges. Det kan både give virksomhederne sikkerhed for, hvilke naboer de kan forvente at få, og hvor meget der er mulighed for at udvide på sigt.

Servicetjekket vil især fokusere særligt på ældre erhvervsområder, der ligger bynært og er ved at ændre karakter. I nogle af disse erhvervsområder kan der åbnes mulighed for nye anvendelser. I erhvervsområder med kontor- og servicefunktioner kan der f.eks. åbnes mulighed for også at placere foreningsaktiviteter. Et erhvervsområde under forandring kan også fungere som arnested for nye iværksættere, der har behov for plads og billig husleje. Nogle af erhvervsområderne skal måske udpeges som egentlige byomdannelsesområder, der over en årrække kan ændres til helt nye byfunktioner.

Erhvervsbyggerierne og deres udearealer spiller en stor rolle i bylandskabet

Mange erhvervsområder ligger ved de store indfaldsveje, og flere af områderne støder op til boligområder. De er derfor synlige for mange forbipasserende og naboer. De fleste erhvervslokalplaner har bestemmelser, der både skal sikre god arkitektur og præsentable grønne områder omkring erhvervsbyggeriet. Det vil fortsat være et fokusområde i planlægningen, at erhvervsbyggeriet bidrager til at skabe gode byrum med byggeri og grønne udearealer, der bidrager positivt til omgivelserne.

I både nye og eksisterende erhvervsområder kan der være potentiale for at skabe ny natur på de grønne arealer rundt om virksomhederne. Naturen findes allerede i og omkring mange erhvervsområder i bevoksninger, græsarealer og lignende. Det åbner mulighed for at skabe nye grønne forbindelser for dyre- og plantelivet og dermed for at øge den biologiske mangfoldighed. Det er ikke kun til fordel for dyr og planter, men også for virksomhedens ansatte og naboerne til erhvervsområderne, der får nye grønne oplevelser. Planlægningen skal derfor belyse, om der er mulighed for at skabe nye grønne forbindelser i og på tværs af erhvervsområderne. Formålet er ikke at skabe nye bindinger, men at åbne mulighed for at forbedre de eksisterende rammer f.eks. i forbindelse med klimasikring og håndtering af overfladevand.

Klimatilpasning i erhvervsområder

Klimadagsordenen er også nærværende i erhvervsområderne. Her er der ofte behov for at bebygge og befæste store arealer. Og det skaber behov for vandhåndtering. I Horsens Kommune har vi både udfordringer med stigende grundvand, ekstremt regn og oversvømmelser. Derfor skal muligheden for at lave klimatilpasningsprojekter i erhvervsområderne også belyses i forbindelse med planlægningen. I nogle områder kan det håndteres på den enkelte erhvervsgrund. Men i andre områder er der måske behov for en fælles løsning, der går på tværs af grundene. Klimatilpasningen bør under alle omstændigheder tænkes sammen med muligheden for at etablere ny natur og grønne områder i erhvervsområderne.

Detailhandelsanalyse

Detailhandlen er ikke kun en erhvervsmæssig styrkeposition. Den adskiller sig fra de øvrige erhverv, fordi den primært er placeret i vores bycentre, hvor den spiller en særlig rolle for bylivet. Detailhandelsstrukturen er under stor forandring i disse år bl.a. på grund af ændrede indkøbsvaner og stigende e-handel. Det stiller nye krav til den måde, vi planlægger for detailhandel. Derfor skal der udarbejdes en ny detailhandelsanalyse i forbindelse med Kommuneplan 2021. Analysen skal være med til at belyse, hvordan planlægningen kan være med til at understøtte en fortsat stærk detailhandel i vores byer – med udgangspunkt i de nye vilkår, som udviklingen skaber.

Fokus i kommuneplanrevisionen

Kommuneplan 2021 skal fokusere på, at Horsens Kommune har erhvervsområder, der er fleksible og robuste. Både over for en erhvervsstruktur under stadig forandring og overfor samfundsmæssige udfordringer.

Understøtter kommunalpolitiske aftaler, visioner, politikker og strategier

- Budgetaftale 2019-2022 – Erhvervscommunen Horsens; Et styrket fokus på salg af erhvervsjord, fokus på at styrke og markedsføre handelslivet i Horsens – både i midtbyen og i Brædstrup
- Fælles arbejdsgrundlag for byrådet 2018-2021 – Erhvervsudvikling; Vi vil være kendt og anerkendt som erhvervscommune.
- Erhvervsstrategi Fælles om fremtiden – Indsatsspor 1 Vi sikrer gode vilkår for virksomhederne; sikre en hensigtsmæssig fysisk planlægning af erhvervsudviklingen og erhvervsparkerne.

Fokuspunkter i den fysiske planlægning

- Kvalificering af anvendelsesmulighederne i forhold til beliggenhed og mobilitet, mulighed for klyngebildelse med mere
- Omdannelse af ældre erhvervsområder til nye byformål
- Undersøge muligheden for foreningsaktiviteter i erhvervsområder med kontor- og serviceerhverv.

Handlinger

- Servicetjek af kommunens erhvervsområder:
Gennemgang af erhvervsområderne med henblik på at vurdere behov for justering af anvendelsesbestemmelser, og vurdere omdannelsespotentialer til nye byfunktioner
- Detailhandelsanalyse 2020 for Horsens Kommune.
Analysen skal belyse:

- Horsens Kommunes konkurrencedygtighed i forhold til de regionale detailhandelsforhold i Østjylland
- Udviklingen i antal butikker, butiksstørrelser, dækningsgrader, handelsoverskud og omsætning i bymidter, bydelscentre og områder til butikker med særlig pladskrævende varer i detailhandelsstrukturen.
- Udviklingsforhold, der påvirker detailhandelsudvikling, herunder demografi og samfundsmæssige udviklingstendenser
- Fremtidige behov for detailhandelsplanlægning i kommunen.

Se en samlet oversigt over alle handlinger her (/handling/)



Forhold til FN's verdensmål 9: Industri, innovation og infrastruktur

Delmål 9.1

Der skal udvikles god kvalitet, pålidelig, bæredygtig og robust infrastruktur, herunder regionale og grænseoverskridende infrastruktur, for at støtte den økonomiske udvikling og menneskelig trivsel, med fokus på fornuftig og lige adgang for alle

Hvad peger det på i den fysiske planlægning

Fokus på arealer til transporterhverv tæt på det overordnede vejnet i forhold til vare- og godstransport. Placering tæt på kollektiv trafik i forhold til medarbejdere og kunder.

Forhold til FN's verdensmål 11: Bæredygtige byer og lokalsamfund

- Delmål 11b

Inden 2020 skal der ske en betydelig stigning i antallet af byer og bosættelser, der vedtager og gennemfører integrerede politikker og planer, der stræber mod inklusion, ressourceeffektivitet, modvirkning og tilpasning til klimaændringer, modstandsdygtighed over for katastrofer, og som udvikler og gennemfører helhedsorienteret katastrofe- og risikostyring på alle niveauer, i overensstemmelse med Sendai-rammen for Katastrofe- og Risikoforebyggelse (Sendai Framework for Disaster Risk Reduction 2015-2030)

Hvad peger det på i den fysiske planlægning

Øget fokus på klimatilpasning i den fysiske planlægning.

Forhold til FN's verdensmål 13: Klimaindsats

- Delmål 13.2

Integrere tiltag mod klimaforandringer i nationale politikker, strategier og planlægning

Hvad peger det på i den fysiske planlægning

Øget fokus på klimatilpasning i den fysiske planlægning.

Forhold til FN's verdensmål 15: Livet på land

- Delmål 15.5

Tage omgående og væsentlig handling for at begrænse forringelsen af naturlige levesteder, stoppe tab af biodiversitet og, inden 2020, beskytte og forhindre udryddelse af truede arter.

Hvad peger det på i den fysiske planlægning

Undersøge, om erhvervsområder kan indgå i større grønne arealnetværk.

KLIMATILPASNING SKAL TÆNKES IND I ALLE BESLUTNINGER

Klimaforandringerne er en realitet, som også kan mærkes i Horsens Kommune. Ekstremt vejr i form af skybrud og storme har flere gange medført stormflod og lokale oversvømmelser. Og i 2018 medførte sol og tørke afbrændingsforbud og vandingsforbud i dele af kommunen. Der er store værdier på spil, fordi mange bygninger og anlæg i kommunen er truet af oversvømmelse i tilfælde af ekstremt vejr. Klimaforandringerne er derfor noget, vi alle må forholde os til og handle ud fra. Både som myndighed, lokalsamfund, virksomheder, foreninger og borgere.

Horsens Kommune som myndighed arbejder allerede med klimatilpasning som en overligger i den fysiske planlægning. Men der er behov for endnu mere handling. Klimaet skal tænkes ind på tværs af alle sektorområder som en nødvendig forudsætning i alle beslutninger. Med fælles målsætninger, fælles ejerskab og øget koordinering af indsatserne – og ved at tænke klima ind i alle politikker, planer og projekter – kan vi hæve ambitionsniveauet for den kommunale klimaindsats.

Når klimatilpasning fra starten tænkes ind i planlægning og projekter, kan den integreres, og potentialet for merværdi kan udnyttes optimalt. Og der kan skabes sammenhæng mellem planlægning for klimatilpasning, natur og biodiversitet, energi, byudvikling og trafik. Det er nødvendigt, hvis kommunens fælles offentlige værdier skal sikres bedst muligt. Det giver også den bedste forudsætning for, at borgerne kan beskytte deres egne værdier. Det er for dyrt at klimatilpasse, når først skaden er sket.

Ud over mere nedbør, mere vand i vandløbene og stigende vandstande i Horsens Fjord er der flere steder i kommunen eksempler på, at grundvandet stiger. Der er et stort behov for at håndtere alt vandet. Ved de store, ekstreme regnhændelser er der ikke plads i regnvandssystemerne under jorden, og som konsekvens af dette har vi flere gange fået oversvømmet større områder i vores byer. Derfor skal vi gennem planer og projekter reservere og skabe plads til at parkere vand fra ekstremregn på terræn, f.eks. ved at udnytte allerede etablerede anlæg som veje, parkeringsanlæg, parker, regnvandsbassiner og lignende. Det gælder både i det åbne land og i byerne. Med en sammenhængende planlægning på tværs af sektor- og fagområder kan vi således gøre plads til vandet.

De blå og grønne strukturer skal styrkes

De to strukturer understøtter hinanden, idet det blå – vandet, primært ligger i det grønne – naturen. Meget vand vil derfor skulle håndteres inden for den grønne struktur. Ud over, at der skabes plads til vandet, er det en fordel for både de rekreative oplevelser og for dyre- og planteliv.

Landbruget skal også bidrage og have gavn af klimatilpasning. En mere naturlig fordeling af vandet i det åbne land giver en større landskabelig variation og understøtter biodiversitet. Samtidig er vandet til rådighed i tørre perioder og giver bedre mulighed for at parkere vandet, hvor det ikke gør skade i våde perioder.

En koordineret og langsigtet helhedsplanlægning

En forbedret kortlægning af risikoområder og kendte oversvømmelser i hele Horsens Kommune skal danne grundlaget for en mere koordineret planlægning for byudvikling, for natur og biodiversitet, for det åbne land, for spildevand, for energi og for trafik, hvor klimatilpasning er fuldt integreret.

På baggrund af kortlægningen kan vi sikre, at der ikke placeres ny byudvikling og tekniske anlæg på de arealer, der er mest udsatte over for klimaændringerne. Dermed kan vi bedre planlægge for at beskytte eksisterende bygninger og anlæg mod oversvømmelse. Det betyder også, at vandhåndtering samt risiko for udtørring skal tænkes ind fra start i nye natur- og byudviklingsprojekter, ikke bare for det enkelte projekt, men for hele det område, som projektet ønskes placeret i.

Arbejdet med at planlægge og håndtere regnvandet sker i tæt samarbejde med Samn Forsyning. Det kræver langsigtet helhedsplanlægning, og at flere alternativer belyses og vægtes i henhold til teknisk og samfundsmæssig værdi, så der kan træffes bevidste valg. På den måde sikres det, at regnvandssystemet indrettes til de stigende mængder regnvand. Ved at håndtere en del af vandet på terrænet kan det samtidig give nye rekreative værdier til kommunens byer.

Formidling som virkemiddel

Horsens Kommune skal også arbejde med at formidle klima. Vi skal formidle i øjenhøjde med den voksne borger, men også i børnehøjde. Vi klimatilpasser med henblik på fremtidige hændelser og planlægger på vegne af kommende generationer. Derfor er det vigtigt at skabe ejerskab og fællesskab omkring klimatilpasning blandt børn og unge – fremtidens borgere i Horsens Kommune.

Understøtter kommunalpolitiske aftaler, visioner, politikker og strategier

- Budgetaftale 2019-2022 – Klimaplanlægning; Derfor er der et uundgåeligt behov for at klimatilpasse Horsens By. Byens udvikling kan ikke gennemføres uden at inddrage og implementere klimatilpasning fuldt og helt i de mange planer og projekter, der gennemføres i Horsens i disse år. Ligeledes vil de kommende års analysearbejde i regi af projekt Coast-to-coast afdække hvor, hvordan og i hvilket omfang der er behov for at investere i klimasikring af Horsens By. Træpolitik; Ved at plante træer og buske skal naturen bringes ind i byen og give små oaser. Det vil også skabe større bæredygtighed og være et led i klimatilpasningen.
- Fælles arbejdsgrundlag for Plan- og Miljøudvalget 2018-2021 - Vi beskytter vores fælles værdier; Vi har i Horsens oplevet, når naturen viser tænder – når vandmasserne raser ind over byens veje og truer vores værdier i form af huse, haver og andet, vi har kært. Det er vigtigt at være på forkant med disse hændelser og foretage klimasikring baseret på dybe analyser

- Strategisk Energiplan – Generelt fokus på klima og klimatilpasning.

Fokuspunkter i den fysiske planlægning

- Spildevandsplanlægning, kommune- og lokalplanlægning, planlægning for natur og biodiversitet, energi samt trafikplanlægning skal samordnes med planlægning for klimatilpasning
- Risikoområder og kendte oversvømmelser skal konkretiseres i Kommuneplan 2021
- Ny byudvikling skal så vidt muligt ikke placeres i risikoområder og områder med kendte oversvømmelser
- Vandhåndtering skal tænkes ind fra start i byudviklingsprojekter. Og den skal omfatte hele det område/kvarter, som projektet ønskes placeret i.

Handlinger

- Strategisk Energiplan
- Spildevandsplanlægning
- Projekt for omdannelse af Åkvarteret
- Coast to Coast Climate Challenge
- Klimakommune Plus

Se en samlet oversigt over alle handlinger her ([/handling/](#))

Klimabegreber

Klimaforandringer handler om de forandringer, vi oplever i vejret med mere ekstremt vejr i form af voldsomme regnhændelser, storme, orkaner og stigende temperaturer. Forandringer medfører flere oversvømmelser, stigende grundvand, tørke osv.

Klimaforebyggelse handler om at begrænse den fremtidige effekt af klimaforandringerne. Det handler om at reducere CO2-udslippet på energiområdet, på transportområdet, og på bygge- og anlægsområdet. Det handler også om at fokusere på cirkulær økonomi, genbrug og genanvendelse og formidling om, hvordan man som borger selv kan være med til at forebygge.

Klimatilpasning handler om tilpasning til klimaforandringerne. Det handler f.eks. om håndtering af vand fra de ekstreme vejrhændelser og om sikring mod oversvømmelser fra fjord og vandløb.

Horsens Kommune deltager i klimatilpasningsprojektet **Life IP Coast to Coast Climate Challenge**. Projektet omfatter forundersøgelser af, hvordan vi løser de udfordringer, vi har med at håndtere vandet i forbindelse med byudvikling i Horsens Midtby. Ud over klimatilpasning af Horsens Midtby omfatter projektet også en kortlægning i samarbejde med VIA University af mulighederne for lokal håndtering af regnvand i nye byudviklingsområder, samt udarbejdelse af en fælles tværkommunal vandløbsmodel for Gudenåen.



Forhold til FN's verdensmål 6: Rent vand og sanitet

- Delmål 6.6

Inden 2020 skal vandrelaterede økosystemer, herunder bjerge, skove, vådområder, floder, grundvandsbassiner og søer beskyttes og gendannes

Hvad peger det på i den fysiske planlægning
Fokus på lavbundsarealer, grundvand og skovrejsning.

Forhold til FN's verdensmål 7: Bæredygtig Energi

- Delmål 7.2

Inden 2030 skal andelen af vedvarende energi i det globale energimix øges væsentligt

Hvad peger det på i den fysiske planlægning
Fokus på mulighed for placering af vedvarende energi-anlæg.

Forhold til FN's verdensmål 11: Bæredygtige byer og lokalsamfund

- Delmål 11.3

Inden 2030 skal byudvikling gøres mere inkluderende og bæredygtig og kapaciteten skal øges til en inddragende, integreret og bæredygtig boligplanlægning og styring i alle lande

Hvad peger det på i den fysiske planlægning
Fokus på klimatilpasning, men også forebyggelse i planlægningen. Det vil sige, at der ikke planlægges for boliger, hvor der er kendte risici ift. klimavand – eller kun, hvis vandet kan håndteres. Fokus på befæstelsesgrader, der tillader nedsivning

- Delmål 11.5

Inden 2030 skal der være et betydelig fald i antallet af dødsfald og antallet af berørte personer, samt reduktion i de direkte økonomiske tab i forhold til det globale bruttonationalprodukt, som følge af katastrofer, herunder vandrelaterede katastrofer, med fokus på beskyttelse af de fattige og mennesker i sårbare situationer

Hvad peger det på i den fysiske planlægning
Øget fokus på integrering af klimatilpasning i den fysiske planlægning

- Delmål 11.b

Inden 2020 skal der ske en betydelig stigning i antallet af byer og bosættelser, der vedtager og gennemfører integrerede politikker og planer, der stræber mod inklusion, ressourceeffektivitet, modvirkning og tilpasning til klimaændringer, modstandsdygtighed over for katastrofer, og som udvikler og gennemfører helhedsorienteret katastrofe- og risikostyring på alle niveauer, i overensstemmelse med Sendai-rammen for Katastrofe- og Risikoforebyggelse (Sendai Framework for Disaster Risk Reduction 2015-2030)

Hvad peger det på i den fysiske planlægning

Øget fokus på integrering af klimatilpasning i den fysiske planlægning.

Forhold til FN's verdensmål 12: Ansvarligt forbrug og Produktion

- Delmål 12.8

Inden 2030 skal det sikres, at mennesker alle steder, har den relevante information og viden om bæredygtig udvikling og livsstil i harmoni med naturen

Hvad peger det på i den fysiske planlægning

Fokus på at formidle den viden om klimatilpasning, som den fysiske planlægning genererer.

- Delmål 11.5

Inden 2030 skal der være et betydelig fald i antallet af dødsfald og antallet af berørte personer, samt reduktion i de direkte økonomiske tab i forhold til det globale bruttonationalprodukt, som følge af katastrofer, herunder vandrelaterede katastrofer, med fokus på beskyttelse af de fattige og mennesker i sårbare situationer

Hvad peger det på i den fysiske planlægning

Øget fokus på integrering af klimatilpasning i den fysiske planlægning

Forhold til FN's verdensmål 13: Klimaindsats

- Delmål 13.1

Styrke modstandskraft og tilpasningsevne til klimarelaterede risici og naturkatastrofer i alle lande

Hvad peger det på i den fysiske planlægning

Øget fokus på integrering af klimatilpasning i den fysiske planlægning

- Delmål 13.2

Integrere tiltag mod klimaforandringer i nationale politikker, strategier og planlægning

Hvad peger det på i den fysiske planlægning

Spildevandsplanlægning, kommune- og lokalplanlægning, planlægning for natur og biodiversitet, energi samt trafikplanlægning skal samordnes med planlægning for klimatilpasning

- Delmål 13.3

Forbedre undervisning, viden, og den menneskelige og institutionelle kapacitet til at modvirke, tilpasse, begrænse skaderne og tidlig varsling af klimaændringer

Hvad peger det på i den fysiske planlægning

Fokus på at formidle den viden om klimatilpasning, som den fysiske planlægning genererer.

Forhold til FN's verdensmål 15: Livet på land

- Delmål 15.1

Inden 2020, sikre bevarelse, genoprettelse og bæredygtigt brug af økosystemer på land og i ferskvand, specielt skove, vådområder, bjerge og tømråder i henhold til forpligtigelser under internationale aftaler

Hvad peger det på i den fysiske planlægning

Øget fokus på at bevare skove og genoprette lavbundsarealer

- Delmål 15.3

Inden 2030, bekæmpe ørkendannelse, genoprette forringet land og jord, herunder land påvirket af ørkendannelse, tørke og oversvømmelse, og forsøge at opnå en jordforringelses-neutral verden

Hvad peger det på i den fysiske planlægning

Øget fokus på integrering af klimatilpasning i den fysiske planlægning.

Forhold til FN's verdensmål 17: Partnerskaber for handling

- Delmål 17.14

Der skal være bedre kohærens mellem politikker for bæredygtig udvikling

Hvad peger det på i den fysiske planlægning

Koordinering af klimatilpasning på tværs af kommune- og lokalplanlægning, planlægning for natur og biodiversitet, spildevandsplanlægning, energi- samt trafikplanlægning

- Delmål 17.7

Tilskynde til og fremme effektive offentlige partnerskaber, offentligt-private partnerskaber og civilsamfundspartnerskaber, som bygger på erfaringer og ressourcestrategier fra partnerskaber

Hvad peger det på i den fysiske planlægning

Fokus på at formidle den viden om klimatilpasning, som den fysiske planlægning genererer, og dermed inddrage borgere, virksomheder, foreninger med videre i løsninger på klimatilpasning.

KLIMATILPASNING SKABER MERVÆRDI

Horsens Kommunes indbyggertal vokser, og der skal løbende findes plads til flere funktioner som boliger, erhverv og friluftsliv inden for kommunens geografiske afgrænsning. Derfor er arealoptimering og multifunktionalitet begreber, som er nødvendige at arbejde med i den fysiske planlægning. Flere af kommunens arealer skal med andre ord indrettes intelligent, så de kan bruges til mere end én funktion. Særligt de rekreative byrum kan fungere fleksibelt og indrettes med en kreativitet, der kan inspirere borgerne til selv at etablere klimaløsninger på deres egen ejendom.

En funktion, som indtil nu ikke har fyldt så meget i det fysiske landskab, er håndteringen af klimavand. Klimaforandringerne er her og sætter deres aftryk – og klimavandet skal håndteres. Derfor skal klimatilpasning indgå som et naturligt element i Horsens Kommunes fysiske planlægning. Klimatilpasningen skal tænkes sammen med andre funktioner, både fordi håndtering af klimavand kræver plads, men ikke mindst fordi den skaber nye store værdier i kombination med planlægning for byer og det åbne land. Klimavandet har et stort rekreativt potentiale både i det åbne land og i byerne. Derfor skal vi se vandet som en stor ressource.

Klimatilpasning i det åbne land og byerne

I det åbne land kan vandet håndteres i nye søer, vandhuller og grøfter. Det kan både tilføre landskabet flere kvaliteter og give borgerne helt nye oplevelsesmuligheder. Samtidig kan det skabe bedre livsvilkår for insekter, fugle, smådyr og planter – til gavn for biodiversiteten.

I byerne kan vandet håndteres i åbne vandrender, regnbede eller små bassiner. Det kan også opsuges i grønne tage og begrønnede facader. Det kan skabe nye grønne oaser i byen for både mennesker, dyr og planter. Og det kan bidrage til spændende, grønne byrum, der understøtter sociale mødesteder og et levende byliv, der er rart at færdes i.

Klimatilpasning skal ske i flere skalaer. I nogle tilfælde kan det være nødvendigt at etablere større anlæg, der kan håndtere vand fra store arealer. Men også mindre anlæg på en enkelt ejendom kan bidrage og udformes, så det giver merværdi for borgerne. Det er vigtigt, at der skabes bevidsthed omkring klimatilpasning og det fælles ansvar, det er at håndtere klimavandet. Og det er vigtigt, at Horsens Kommune viser vejen i forhold til alternativ vandhåndtering i både stor og lille skala. På den måde kan borgere, virksomheder, institutioner, foreninger, klubber med flere inspireres til at bidrage til bæredygtige løsninger.

De større tekniske anlæg skal kunne mere end blot at håndtere vand. F.eks. kan bassiner til vandparkering anvendes som grønne opholdssteder, skaterbane eller sportsanlæg, når de ikke er vandfyldte. Det giver nye muligheder for aktivitet og bevægelse – og herved kan klimatilpasningen også bidrage til folkesundheden. Håndtering af klimavand på terræn kan også fungere som 1:1 læringsrum for skoler og uddannelser. Endelig kan klimavandet bruges til naturlig nedkøling af byerne i varme somre, hvis det håndteres i større bassiner og giver vækst til træer og skyggedannelse i byerne.

Der er også gevinster at hente ved at tænke vandhåndtering ind i trafikprojekter. Veje og stier skal efter behov udformes og anlægges, så de også fungerer som afledningsveje for vandet i forbindelse med ekstremt regn. Det sikrer, at vandet ledes den rigtige vej og ender det rigtige sted.

Større vej- og parkeringsanlæg kan indrettes med vandgennemtrængelige belægningstyper, så regnvandet nedsiver, og særligt vigtigt indrettes, så de fungerer som reservoir for skybrudsvandet.

Når klimatilpasning integreres helt i den fysiske planlægning, kan der skabes betydelige nye værdier for både mennesker og dyre- og planteliv – og dermed for samfundet. Derfor skal klimavand ikke kun ses som en udfordring, men især som en stor, rekreativ ressource.

Understøtter kommunalpolitiske aftaler, visioner, politikker og strategier

- Budgetaftale 2019-2022 – Klimaplanlægning; Derfor er der et uundgåeligt behov for at klimatilpasse Horsens By. Byens udvikling kan ikke gennemføres uden at inddrage og implementere klimatilpasning fuldt og helt i de mange planer og projekter, der gennemføres i Horsens i disse år. Ligeledes vil de kommende års analysearbejde i regi af projekt Coast-to-coast afdække hvor, hvordan og i hvilket omfang der er behov for at investere i klimasikring af Horsens By. Træpolitik; Ved at plante træer og buske skal naturen bringes ind i byen og give små oaser. Det vil også skabe større bæredygtighed og være et led i klimatilpasningen.
- Fælles arbejdsgrundlag for Plan- og Miljøudvalget 2018-2021 - Vi beskytter vores fælles værdier; Vi har i Horsens oplevet, når naturen viser tænder – når vandmasserne raser ind over byens veje og truer vores værdier i form af huse, haver og andet, vi har kært. Det er vigtigt at være på forkant med disse hændelser og foretage klimasikring baseret på dybe analyser
- Strategisk Energiplan – Generelt fokus på klima og klimatilpasning

Fokuspunkter i den fysiske planlægning

- Multifunktionalitet skal tænkes ind i arealplanlægningen
- Klimatilpasning skal især tænkes sammen med rekreative funktioner, både i byerne og i det åbne land.

Handlinger

- Friluftstrategi
- Biodiversitetsstrategi (under udarbejdelse, forventes færdig ultimo 2020, Teknik og Miljø)
- Strategisk Energiplan
- Spildevandsplanlægning
- Omdannelse af Åkvarteret
- Coast to Coast Climate Challenge
- Klimakommune Plus

Se en samlet oversigt over alle handlinger her (/handling/)



Forhold til FN's verdensmål 6: Rent vand og sanitet

Delmål 6.6

Inden 2020 skal vandrelaterede økosystemer, herunder bjerge, skove, vådområder, floder, grundvandsbassiner og søer beskyttes og gendannes

Hvad peger det på i den fysiske planlægning

Fokus på lavbundsarealer, grundvand og skovrejsning.

Forhold til FN's verdensmål 7: Bæredygtig Energi

- Delmål 7.2

Inden 2030 skal andelen af vedvarende energi i det globale energimix øges væsentligt

Hvad peger det på i den fysiske planlægning

Fokus på mulighed for placering af vedvarende energi-anlæg.

Forhold til FN's verdensmål 11: Bæredygtige byer og lokalsamfund

- Delmål 11.3

Inden 2030 skal byudvikling gøres mere inkluderende og bæredygtig og kapaciteten skal øges til en inddragende, integreret og bæredygtig boligplanlægning og styring i alle lande

Hvad peger det på i den fysiske planlægning

Fokus på klimatilpasning, men også forebyggelse i planlægningen. Det vil sige, at der ikke planlægges for boliger, hvor der er kendte risici ift. klimavand – eller kun, hvis vandet kan håndteres. Fokus på befæstelsesgrader, der tillader nedsvivning

- Delmål 11.5

Inden 2030 skal der være et betydelig fald i antallet af dødsfald og antallet af berørte personer, samt reduktion i de direkte økonomiske tab i forhold til det globale bruttonationalprodukt, som følge af katastrofer, herunder vandrelaterede katastrofer, med fokus på beskyttelse af de fattige og mennesker i sårbare situationer

Hvad peger det på i den fysiske planlægning

Øget fokus på integrering af klimatilpasning i den fysiske planlægning

- Delmål 11.b

Inden 2020 skal der ske en betydelig stigning i antallet af byer og bosættelser, der vedtager og gennemfører integrerede politikker og planer, der stræber mod inklusion, ressourceeffektivitet, modvirkning og tilpasning til klimaændringer, modstandsdygtighed over for katastrofer, og som udvikler og gennemfører helhedsorienteret katastrofe- risikostyring på alle niveauer, i overensstemmelse med Sendai-rammen for Katastrofe- og Risikoforebyggelse (Sendai Framework for Disaster Risk Reduction 2015-2030)

Hvad peger det på i den fysiske planlægning

Øget fokus på integrering af klimatilpasning i den fysiske planlægning.

Forhold til FN's verdensmål 12: Ansvarligt forbrug og Produktion

- Delmål 12.2

Inden 2030 skal der opnås en bæredygtig forvaltning og effektiv udnyttelse af naturressourcer

Hvad peger det på i den fysiske planlægning

Arbejde med klimavand som en ressource i planlægningen

- Delmål 12.8

Inden 2030 skal det sikres, at mennesker alle steder, har den relevante information og viden om bæredygtig udvikling og livsstil i harmoni med naturen

Hvad peger det på i den fysiske planlægning

Fokus på at formidle den viden om klimatilpasning, som den fysiske planlægning genererer, og dermed inddrage borgere, virksomheder, foreninger med videre i løsninger på klimatilpasning.

Forhold til FN's verdensmål 13: Klimainsats

- Delmål 13.1

Styrke modstandskraft og tilpasningsevne til klimarelaterede risici og naturkatastrofer i alle lande

Hvad peger det på i den fysiske planlægning

Øget fokus på integrering af klimatilpasning i den fysiske planlægning

- Delmål 13.2

Integrere tiltag mod klimaforandringer i nationale politikker, strategier og planlægning

Hvad peger det på i den fysiske planlægning

Øget fokus på integrering af klimatilpasning i den fysiske planlægning

- Delmål 13.3

Forbedre undervisning, viden, og den menneskelige og institutionelle kapacitet til at modvirke, tilpasse, begrænse skaderne og tidlig varsling af klimaændringer

Hvad peger det på i den fysiske planlægning

Fokus på at formidle den viden om klimatilpasning, som den fysiske planlægning genererer, og dermed inddrage borgere, virksomheder, foreninger med videre i løsninger på klimatilpasning.

Forhold til FN's verdensmål 15: Livet på land

- Delmål 15.1

Inden 2020, sikre bevarelse, genoprettelse og bæredygtigt brug af økosystemer på land og i ferskvand, specielt skove, vådområder, bjerge og tørrområder i henhold til forpligtigelser under internationale aftaler

Hvad peger det på i den fysiske planlægning

Øget fokus på at bevare skove og genoprette lavbundsarealer

- Delmål 15.3

Inden 2030, bekæmpe ørkendannelse, genoprette forringet land og jord, herunder land påvirket af ørkendannelse, tørke og oversvømmelse, og forsøge at opnå en jordforringelses-neutral verden

Hvad peger det på i den fysiske planlægning

Øget fokus på integrering af klimatilpasning i den fysiske planlægning.

Forhold til FN's verdensmål 17: Partnerskaber for handling

- Delmål 17.14

Der skal være bedre kohærens mellem politikker for bæredygtig udvikling

Hvad peger det på i den fysiske planlægning

Koordinering af klimatilpasning på tværs af kommune- og lokalplanlægning, planlægning for natur og biodiversitet, spildevandsplanlægning, energi- samt trafikplanlægning

- Delmål 17.7

Tilskynde til og fremme effektive offentlige partnerskaber, offentligt-private partnerskaber og civilsamfundspartnerskaber, som bygger på erfaringer og ressourcestrategier fra partnerskaber

Hvad peger det på i den fysiske planlægning

Fokus på at formidle den viden om klimatilpasning, som den fysiske planlægning genererer, og dermed inddrage borgere, virksomheder, foreninger med videre i løsninger på klimatilpasning.

DEN CIRKULÆRE KOMMUNE – GENBRUG OG GENANVENDELSE I STOR SKALA

FN's verdensmål nr. 12 handler om, at vi hurtigst muligt reducerer vores fodaftryk på naturen ved at ændre den måde, vi producerer og forbruger vores varer og ressourcer på.

Baggrunden er alvorlig nok. Hver gang vi flyver på ferie, kører en tur i bilen, bygger en bolig eller køber mad, elektronik, sko, tøj og andre forbrugsgoder, bruger vi af jordens begrænsede naturressourcer. Og udfordringen er, at vores forbrug af ressourcer er stigende.

Den dag, hvor jordens befolkning har brugt de naturressourcer, som jorden kan gendanne på et år, kaldes Earth Overshoot Day. Ifølge Global Footprint Network, der står bag Earth Overshoot Day, faldt den historisk tidligt på året i 2019 – nemlig 29. juli. Efter denne dato bliver der tæret på jordens ressourcer. Hvis hele jordens befolkning i øvrigt havde det samme forbrug som danskerne, ville dagen allerede være faldet den 29. marts.

I 2018 udgav Miljø- og Fødevarerministeriet og Erhvervsministeriet en strategi for omstilling til en mere cirkulær økonomi i Danmark. Cirkulær økonomi handler i korte træk om at gøre den økonomiske vækst bæredygtig. Det betyder at gå mod en bæredygtig forvaltning og effektiv udnyttelse af naturressourcerne. Det betyder også at designe produkter på en måde, så råvarerne bruges så fornuftigt og så mange gange som muligt i stedet for at ende som affald.

Horsens Byråd sætter barren højt

Horsens Kommune skal være en frontløberkommune inden for bæredygtighed. Derfor står cirkulær tænkning, genbrug og genanvendelse også højt på dagsordenen. Det er den ambitiøse Ressourceplan 2019-2030, der forventes vedtaget i efteråret 2019 og Klimakommune+ gode eksempler på.

Målet med Ressourceplanen er at gøre det nemmere for borgerne at sortere og aflevere materialer, der kan indgå i nye kredsløb, enten ved at blive genbrugt, som de er, eller ved at blive genanvendt i nye produkter. Samtidig skal kurser, undervisning og formidling inspirere borgere og virksomheder til at reparere og "up-cycle" i stedet for at smide væk. Der er også planer om at etablere et genbrugsbyggemarked på Horsens Genbrugsplads, hvor man skal kunne aflevere og købe brugte byggematerialer.

Kommunen som virksomhed går forrest ved at stille krav til sig selv ved at tænke den cirkulære tankegang ind i kommunalt byggeri og nedrivning. Kommunen stiller i dag krav i udbud om vejanlæg og lignende til materialers levetid og efterfølgende mulighed for genanvendelse. Fremover vil der også blive stillet krav til, at der anvendes genanvendelsesmaterialer i anlægsarbejder.

Cirkulær tænkning i den fysiske planlægning

Den cirkulære tankegang finder også vej ind i den måde, vi laver fysisk planlægning på. Byomdannelse er et godt eksempel på, hvordan nedslidte eller forladte områder og byggerier i byen – ofte erhvervsområder – genbruges til nye byformål som f.eks. boliger, liberale erhverv eller uddannelse og får nyt og spændende liv. Og da arealressourcerne er begrænsede i Horsens Kommune, er byomdannelse en cirkulær og bæredygtig måde at planlægge på.

Byggeri- og anlægsbranchen står for en stor andel af resourceforbruget, og branchen står for en af vores største affaldskilder med ca. en tredjedel af den samlede affaldsmængde i Danmark. Der er derfor ingen tvivl om det cirkulære potentiale for genanvendelse i byggeri og anlæg. Derfor giver det god mening, at den fysiske planlægning fokuserer på, om mere af den eksisterende bygningsmasse kan bevares og istandsættes, i stedet for at der rives ned og bygges nyt. Det giver også mulighed for at tage bedre vare på vores fælles kulturhistoriske og arkitektoniske arv. Både de kulturhistoriske og arkitektoniske spor kan have stor betydning for en bys eller et bykvarters identitet og stedbundne kvaliteter. Mere fokus på bevaring kan derfor være med til at give et kvalitativt løft og understøtte den positive udvikling i byerne og landsbyerne.

I forbindelse med bygge- og anlægsarbejder opstår der næsten altid overskudsjord. Overskudsjorden er en ressource, der ved genanvendelse kan skabe nye værdier – både i en rekreativ, en miljømæssig og en økonomisk forstand. Vi har allerede retningslinjer i kommuneplanen for håndtering af overskudsjord. De skal være med til at sikre, at genanvendelse af jorden sker på en bæredygtig måde, der giver samfundet mere værdi. Det kan f.eks. være ved etablering af nye rekreative landskaber, afskærmning mod støj og indblik eller klimaprojekter.

Den cirkulære tankegang kan også tænkes ind i planlægningen for den blå og grønne struktur. Det handler om i højere grad at give naturen mulighed for at passe sig selv – selvfølgelig under kontrollerede forhold. Nogle synes måske, at naturen skal være pæn og ordentlig. Men det giver ikke altid de bedste levevilkår for dyr, planter og svampe. F.eks. er gamle træer, der er helt eller delvist døde særligt vigtige levesteder for mange organismer og arter. Derfor er det en god ide at lade de gamle træer stå, til de dør – og lade dem ligge, når de fældes. På den måde kan de indgå i naturens eget kredsløb og skabe basis for nyt liv. At lade naturen råde giver også mulighed for nye og spændende oplevelser for borgerne.

Regnvand kan også genanvendes og indgå i nye sammenhænge. Det er f.eks. cirkulær tankegang at sikre nedsivning af mest muligt regnvand til grundvandsdepoterne. Lokal håndtering af regnvandet på terrænet i form af regnbæde og regnvandsrender kan tilføre nye rekreative værdier til både byer og det åbne land og samtidig bidrage til en større biologisk mangfoldighed.

Det giver derfor ikke kun mening at tænke cirkulært i den fysiske planlægning i forhold til et ansvarligt forbrug af naturessourcerne. Det kan også skabe grundlag for helt nye kvaliteter for borgerne i form af oplevelser og rekreation samt nye, attraktive bydele.

Understøtter kommunalpolitiske aftaler, visioner, politikker og strategier

- Budgetaftale 2019-2022 – Udarbejdelse af strategi for cirkulær økonomi
- Fælles arbejdsgrundlag for byrådet 2018-2021 – Vækst og Kvalitet; Horsens Kommune skal være en frontløberkommune inden for bæredygtighed
- Arbejdsgrundlag for Plan- og Miljøudvalget 2018-2021 – Vi beskytter vores fælles værdier; Horsens Kommune skal være en frontløberkommune inden for bæredygtighed, Vi ser ... ind i en fremtid, hvor genbrug, genanvendelse og reduktion af vores ressourceforbrug bliver en vigtigere og vigtigere parameter, hvis vi vil efterlade et godt samfund med mange naturlige værdier til vores kommende generationer
- Klimakommune – CO2-reduktion på 2 % pr. år.

Fokuspunkter i den fysiske planlægning

- Byomdannelse med udgangspunkt i bevaring og genanvendelse af den eksisterende bygningsmasse, og med udgangspunkt i respekt for kulturhistorien
- Nyttiggørelse af overskudsjord, udpegnings af arealer, hvor jorden kan indgå i nye sammenhænge, f.eks. til rekreative formål.

Handlinger

- Horsens Kommunes ressourceplan 2019-2030.

Se en samlet oversigt over alle handlinger her ([/handling/](#))



Forhold til FN's verdensmål 5: Vand og sanitet

- Delmål 6.3

Inden 2030 skal vandkvaliteten forbedres ved at reducere forurening, afskaffe affaldsdumping og minimere udslip af farlige kemikalier og materialer, og ved at halvere andelen af ubehandlet spildevand og væsentligt øge genanvendelse og sikker genbrug globalt.

Hvad peger det på i den fysiske planlægning

Fokus på planlægning for ny genbrugsplads i Horsens nord og for udvidelse af anvendelser på Horsens Genbrugsplads, hvor fokus bl.a. ligger på at nedbringe mængden af affald til deponering og forbrænding, og at øge muligheder for sortering af affald.

Forhold til FN's verdensmål 11: Bæredygtige byer og lokalsamfund

- Delmål 11.6

Inden 2030 skal den negative miljøbelastning pr. indbygger reduceres, herunder ved at lægge særlig vægt på luftkvalitet og på husholdnings- og anden affaldsforvaltning.

Hvad peger det på i den fysiske planlægning

Fokus på planlægning for ny genbrugsplads i Horsens nord og for udvidelse af anvendelser på Horsens Genbrugsplads, hvor fokus bl.a. ligger på at nedbringe mængden af affald til deponering og forbrænding, og at øge muligheder for sortering af affald.

- Delmål 11.b

Inden 2020 skal der ske en betydelig stigning i antallet af byer og bosættelser, der vedtager og gennemfører integrerede politikker og planer, der stræber mod inklusion, ressourceeffektivitet, modvirkning og tilpasning til klimænderinger, modstandsdygtighed over for katastrofer, og som udvikler og gennemfører helhedsorienteret katastrofe- og risikostyring på alle niveauer, i overensstemmelse med Sendai-rammen for Katastrofe- og Risikoforebyggelse (Sendai Framework for Disaster Risk Reduction 2015-2030)

Hvad peger det på i den fysiske planlægning

Fokus på klimatilpasning og vandhåndtering i kommune- og lokalplanlægning. Klimaet skal tænkes ind på tværs af alle sektorområder som en nødvendig forudsætning i alle beslutninger.

Forhold til FN's verdensmål 12: Ansvarligt forbrug og produktion

- Delmål 12.2

Inden 2030 skal der opnås en bæredygtig forvaltning og effektiv udnyttelse af naturressourcer.

Hvad peger det på i den fysiske planlægning

Fokus på byomdannelse og bevaring og/eller genanvendelse af kulturhistoriske og bevaringsværdige bebyggelser.

- Delmål 12.5

Inden 2030 skal affaldsmængden væsentligt reduceres gennem forebyggelse, reduktion, genvinding og genbrug.

Hvad peger det på i den fysiske planlægning

Fokus på planlægning for ny genbrugsplads i Horsens nord og for udvidelse af anvendelser på Horsens Genbrugsplads, herunder "Stablen", et multisted som bl.a. skal rumme genbrugsbyggemarked, undervisningsfaciliteter og reparationscafe.

- Delmål 12.8

Inden 2030 skal det sikres, at mennesker alle steder, har den relevante information og viden om bæredygtig udvikling og livsstil i harmoni med naturen.

Hvad peger det på i den fysiske planlægning

Særligt fokusområde i borgerinddragelse i forbindelse med fysisk planlægning, samt planlægning for "Stablen" på Horsens Genbrugsplads, et multisted som bl.a. også kan rumme et klimacenter.

Forhold til FN's verdensmål 13: Klimaindsats

- Delmål 13.2

Integrere tiltag mod klimaforandringer i nationale politikker, strategier og planlægning.

Hvad peger det på i den fysiske planlægning

Øget fokus på klimatilpasning i den fysiske planlægning.

FORMIDLING SKABER BASIS FOR FÆLLES HANDLINGER

Horsens Kommune arbejder med en bred vifte af indsatser på tværs af forvaltnings- og fagområder, der skal sikre, at Horsens Kommune er og forbliver et attraktivt sted at leve og drive virksomhed i.

Opgaverne spænder bredt fra at skabe rammer for det gode hverdagsliv for borgere og erhvervsliv samt for at tiltrække og fastholde borgere og virksomheder, fremme en bæredygtig udvikling, beskytte vores varierede natur og dyreliv og tilpasse os de klimaforandringer, vi står over for nu og i fremtiden. Det er store opgaver, som Horsens Kommune ikke kan løfte alene. Vi har et fælles ansvar både som kommune, virksomhed, interesseorganisation og borger, og alle skal tage et aktivt medansvar.

Formidling og synliggørelse af viden danner basis for et godt samarbejde mellem Horsens Kommune og vores mange foreninger og organisationer, virksomheder og borgere. Vi skal derfor bruge dialog, kommunikation og vidensdeling som vigtige værktøjer i vores opgaveløsning, da det er afgørende for, at vi i fællesskab kan passe på og forvalte vores arealressourcer, byer, natur og landskaber.

Vidensdeling skal ske på tværs af aldersgrupper, og vi kan med fordel inddrage børn og unge og stille viden til rådighed for skoler og uddannelsesinstitutioner til læring om fremtidens udfordringer. Det er børnenes og de unges fremtid, vi forvalter. Derfor skal de have en stemme på lige vilkår med de voksne. Og her spiller viden og dialog en stor rolle.

Der er et politisk fokus på naturværdier, og i den brede offentlighed er der en stigende efterspørgsel og interesse for naturen og adgangen til store og små naturoplevelser i hverdagen. Vi skal som kommune være med til at formidle de mange naturtilbud og -faciliteter, som Horsens Kommune rummer. Formidlingen af vores landskabs-, natur- og kulturarv er med til at skabe en øget bevidsthed om de kvaliteter og særkender, som Horsens Kommune rummer. Spændende formidling af naturen kan desuden være med til at inspirere flere til at komme ud og til at øge viden og forståelse for naturen. Viden om og forståelse øger naturoplevelsen og sikrer, at vi bruger naturen på en måde, så de kommende generationer også kan få glæde af den.

Horsens Kommune arbejder på en friluftsstrategi med fokus på den rekreative benyttelse af natur og friluftsområder. Strategien skal være med til at formidle de mange tilbud og muligheder, der er for at komme ud og røre sig.

Der er mange myter om klimaet, og der er mange forskellige opfattelser af, hvad klimaændring og global opvarmning er, og hvordan det påvirker vores hverdag nu og i fremtiden. Horsens Kommune arbejder på mange forskellige indsatser for at klimatilpasse kommunen og imødekomme de udfordringer med øgede vandmængder og ekstremregn, tørke og ressourceknaphed, vi uundgåeligt står overfor. Gennem en øget synliggørelse og formidling af vores kommunale mål og handlinger på klimaområdet og ved at guide borgere og virksomheder kan vi anvise, hvordan de selv kan agere klimavenligt og klimatilpasse sig.

Formidlings- og bæredygtighedshus

Byrådet har ambitioner om, at Horsens Kommune skal være en frontløber kommune inden for bæredygtighed. Det kræver, at vi alle tager et fælles ansvar. Horsens Kommune arbejder derfor bl.a. på at skabe et formidlings- og bæredygtighedshus, kaldet "Stablen". Stedet skal fungere som et lærings- og formidlingshus til kommunens borgere og uddannelsesinstitutioner og skal være et synligt eksempel på cirkulær økonomi. Huset er en del af Horsens Kommunes ressourceplan, hvori der foreslås en lang række andre formidlingsaktiviteter f.eks. et genbrugsbyggemarked, undervisningslokaler og kursuslokaler. Huset er dermed et tiltag der skal være med til at øge borgernes viden og forståelse for affald som en ressource. "Stablen" skal således være et multisted, der rummer flere forskellige aktiviteter, der alle tager udgangspunkt i affaldssortering og cirkulær økonomi, men kan også rumme aktiviteter og vidensdeling om f.eks. klimatilpasning og -forebyggelse.

Dialog om den fysiske planlægning

I den fysiske planlægning er kommunen løbende i dialog med borgerne, interesseorganisationer og andre myndigheder i høringer og inddragende helhedsplanlægning for at sikre, at vi varetager alle interesser. Vi vil i Kommuneplan 2021 arbejde med en byudviklingsmodel, der skal skabe en yderligere synlighed ift. de tilvalg og fravalg, vi gør i forbindelse med udlæg af nye arealer til byudvikling. Det er både med til at give borgerne større indsigt og investorer og developere en større investeringssikkerhed, når det bliver mere tydeligt, hvilke interesser man politisk har vægtet.

Vi har et fælles ansvar

Horsens Kommune bærer et stort ansvar for at varetage samfundsinteresserne i forhold til at passe på og værne om vores natur og miljø til eftertiden. Men en del af ansvaret ligger også i det lokale fællesskab – i grundejerforeningen, vennekredsen, børnehaven, kolonihaveforeningen, på fællesveje og i sportsklubben m.fl. Derudover har den enkelte borger også et ansvar for at agere mere bæredygtigt i vores forbrugsmønstre og vaner.

Formidling og oplysning er med til at fremme, at vi alle handler bæredygtigt, køber bæredygtigt og bor bæredygtigt. Det kan f.eks. være, når vi affaldssorterer, opsamlere regnvand til vanding og toiletskyl, undgår madspild eller undlader at anvende sprøjtemidler. Det kan også være, når vi, lader bilen stå og tager cyklen eller samkører, eller når vi lader grønne arealer og vejrabatter vokse vildt til fordel for en øget biodiversitet.

Understøtter kommunalpolitiske aftaler, visioner, politikker og strategier

- Fælles arbejdsgrundlag for Byrådet 2018-2021 – Vækst og Kvalitet; øget borgerinvolvering i beslutninger om kommunens udvikling
- Fælles arbejdsgrundlag for Plan- og Miljøudvalget 2018-2021 - Vi skaber verdens bedste store by; involvere borgerne i forbindelse med Horsens' udvikling, Vi udvikler og bruger morgendagens løsninger; invitere erhvervslivet og uddannelsesinstitutionerne ind til udvikling og afprøvning af nye løsninger, Vi vil en tilgængelig natur for alle; styrke formidlingen af Horsens Kommunes fantastiske natur.

Handlinger

- Friluftstrategi
- Formidlings- og bæredygtighedshuset "Stablen"

Se en samlet oversigt over alle handlinger her (/handling/)



Forhold til FN's verdensmål 11: Bæredygtige byer og lokalsamfund

- Delmål 11.3

Inden 2030 skal byudvikling gøres mere inkluderende og bæredygtig og kapaciteten skal øges til en inddragende, integreret og bæredygtig boligplanlægning og styring i alle lande

Hvad peger det på i den fysiske planlægning
Øget fokus på borgerinddragelse i planlægningen.

Forhold til FN's verdensmål 12: Ansvarligt forbrug og produktion

- Delmål 12.8

Inden 2030 skal det sikres, at mennesker alle steder, har den relevante information og viden om bæredygtig udvikling og livsstil i harmoni med naturen.

Hvad peger det på i den fysiske planlægning
Fokus på at informere om de muligheder – og begrænsninger – som den fysiske planlægning giver, både i forhold til bosætning, byudvikling, grønne områder, natur, landskab m.m.

BÆREDYGTIG BYUDVIKLING

Horsens Kommune vokser og der bliver investeret i nye boliger, erhverv og infrastruktur som aldrig før. Det er en fantastisk udvikling, som vi skal understøtte, fordi tilflytningen er med til at give økonomisk rum til at skabe en bedre kommune for alle. Derfor skal vi finde nye og attraktive placeringer til byudvikling, både som byvækst, men især som byomdannelse, hvor den eksisterende by tænkes på nye måder.

Samtidig er det nu, hvor byudviklingen går rigtig stærkt, at vi skal tænke os godt om, så vi skaber en kommune, som ikke kun er attraktiv for borgerne nu og her, men også om 5, 10 og om 20 år. Det må ikke gå så stærkt, at vi glemmer at sikre kvalitet og holdbarhed i byudviklingen og den måde, vi disponerer arealerne på. Og vi skal ikke planlægge hele kommunen nu. De kommende generationer skal også have mulighed for at planlægge og udvikle nye områder i fremtiden.

Når vi vokser, bliver vi hele tiden flere borgere, flere arbejdspladser og flere funktioner på det samme areal. Vi skal også sikre, at der fortsat er plads til natur, landskaber og jordbrugerhverv. Derfor skal planlægningen være med til at sikre en fornuftig anvendelse af arealressourcen. Med stadig flere funktioner inden for kommunegrænsen er der behov for at tænke i arealoptimering og multifunktionalitet, så arealerne udnyttes bedst muligt og kan

bruges til flere ting.

Selvom det går stærkt med byudviklingen, må det ikke gå ud over de særlige identiteter og de stedbundne kvaliteter i de enkelte byer og bydele. De er omdrejningspunkt for fællesskabet, og for at borgerne føler sig hjemme – og føler, at de hører til. Derfor skal byudviklingen fremover i højere grad tilpasse sig de enkelte byer og bykvarterer. Der skal selvfølgelig være plads til alle og til forskelligheder. Byudvikling skal derfor også være med til at skabe plads til nye kvaliteter og til mangfoldighed.

Byudviklingen skal omfavne de udfordringer, vi står midt i med håndtering af klimaforandringer, ressourceknaphed og fald i biodiversitet. Når der planlægges for ny byudvikling, skal håndteringen af klimavand tænkes ind fra start. Men der skal også tænkes i, hvordan byudvikling kan være med til at fremme en cirkulær tankegang, at minimere udslip af CO₂, tage hensyn til den eksisterende natur og skabe plads til mere natur.

Det giver derfor rigtig god mening at fokusere på, hvordan den aktuelle fysiske planlægning kan være med til at sikre en langtidsholdbar og bæredygtig byudvikling, der både skaber kvalitet for nutiden, men især også for fremtiden. Derfor skal der i Kommuneplan 2021 arbejdes med et sæt overordnede parametre for byudvikling, der både tager udspring i konkret lovgivning og i udmøntningen af de politiske pejlemærker omkring fysisk planlægning og byudvikling. Samtidig skal parametrene tage udgangspunkt i FN's Verdensmål, fordi den lokale aktion er vigtig for opfyldelsen af de globale mål.

Byudviklingsmodel

Parametrene skal indgå som de overordnede rammer for en byudviklingsmodel, der med brug af faste screeningskriterier skal være med til at skabe tydelighed i kommunens prioriteringer af byudvikling. Det drejer sig om parametre på flere niveauer fra planlægningsmæssige og lovmæssige bindinger, planlægningsmæssige hovedgreb, samfunds- og udviklingstendenser til fokus på kvalitet og merværdi i den efterfølgende lokalplanlægning.

Byudviklingsmodellen skal sætte øget fokus på *kvalitet, helhedstænkning og robusthed* – og på den måde også være med til at skabe investeringssikkerhed i byudviklingen.

Parametrene i byudviklingsmodellen er følgende:

- De nationale interesser i kommuneplanlægningen
- Arealbehov til ny byudvikling
- Byudvikling "indefra og ud"
- Byer, hvor der kan ske byudvikling
- Vores Kommune 2050
- Tre byudviklingsprincipper - Byvækst, Byomdannelse og Byfortætning
- Demografisk udvikling
- Klima
- Skala og lokal identitet
- Mulighed for forskellighed og blandede bykvarterer
- Mulighed for flere grønne områder
- Mobilitet

Se beskrivelsen af de enkelte parametre nedenfor.

De nationale interesser i kommuneplanlægningen

Ny byudvikling skal naturligvis være i overensstemmelse med de nationale interesser i kommuneplanlægningen. Det betyder, at planlægningen for byudvikling skal tage højde for følgende:

- Der må ikke planlægges for byudvikling til byformål, som f.eks. boliger, institutioner, kontorer og rekreative formål, hvis det skaber miljøkonflikter i forhold til produktionsvirksomheder og risikovirksomheder.
- Der skal tages højde for tilstrækkelig afstand til eksisterende landbrugsejendomme ved udlæg af nye byudviklingsområder, så udviklingsmuligheder for landbruget sikres.
- Planlægning for byudvikling skal afvejes i forhold til hensynet til naturområder og levesteder, samt spredningsmuligheder for dyr og planter opretholdes og om muligt forbedres. Arealer, der er omfattet af Grønt Danmarkskort i kommuneplanen kan ikke indgå i kommunens udviklingsområder.
- Grundvandet skal beskyttes i forhold til arealanvendelser, der kan forurene drikkevandsressourcerne.
- Kommuneplanlægningen skal tænkes sammen med kystsikring og klimatilpasning. Der skal tages højde for mulige risici for oversvømmelse og muligheder for klimatilpasning ved planlægning af ny byudvikling.
- Planlægning for byudvikling skal tage hensyn til mulighederne for skovrejsning.
 - Det skal sikres, at de værdifulde landskaber bevares, herunder at de åbne kyster – kystnærhedszonen - og geologiske værdier fortsat udgør en væsentlig natur- og landskabs-værdi. De bevaringsværdige landskaber og større sammenhængende landskaber må som udgangspunkt ikke reduceres. Derfor må ny byudvikling ikke placeres i de udpegede landskaber.
- Der kan kun udpeges udviklingsområder (ny byzone) i kystnærhedszonen, hvis der ikke er særlige landskabs-, natur- og miljøinteresser.
- Ny byudvikling skal tage hensyn til, at de kulturhistoriske og bygningsmæssige bevaringsværdier med deres særlige karakter og betydning kan opretholdes.
- Byudvikling skal understøtte de offentlige – statslige som kommunale - investeringer i infrastruktur og transport.
- Der skal sikres arealreservationer til forbrændingsanlæg og større affaldsbehandlings- og deponeringsanlæg.
- Anvendelse af undergrunden og dens naturforekomster skal tilgodeses i planlægningen.

Arealbehov til ny byudvikling

Horsens Kommune skal redegøre for behovet for arealer til ny byudvikling. Planloven fastsætter en metode til, hvordan det skal foregå. Som udgangspunkt kan der kun udlægges arealer til de 12 år, som kommuneplanen gælder for. (Planloven § 11a, stk. 7 og stk. 13)

Først og fremmest skal det forventede behov for nye byudviklingsarealer beregnes ud fra den konkrete udvikling i bolig- og erhvervsbyggeriet, der har været i de 12 foregående år. Dernæst skal rummeligheden til byvækst i den gældende kommuneplan, som endnu ikke er udnyttet, opgøres. Ud fra det forventede behov og den uudnyttede rummelighed kan det fastsættes, i hvilket omfang, der er behov for at udlægge nye arealer til byudvikling.

Der er mulighed for at omfordele arealer, hvis ikke der kan dokumenteres et behov for nye nettoarealer. Det betyder, at der kan udlægges nye arealer til byudvikling, hvis der til gengæld tages tilsvarende byudviklingsarealer ud af den uudnyttede rummelighed i kommuneplanen.

På baggrund af de sidste 12 års boligbyggeri i Horsens Kommune vurderes der at være et behov for at bygge ca. 430 boliger om året i

Kommuneplan 2021's periode. Det svarer til et vurderet behov på i alt 5.160 boliger. Den eksisterende boligrummelighed vil blive gjort op i forbindelse med udarbejdelsen af Kommuneplan 2021.

I forhold til erhvervsbyggeri er der i de sidste 12 år bygget 36 ha. Det forventes, at behovet vil være det samme i Kommuneplan 2021's periode. Den eksisterende erhvervsrummelighed vil ligeledes blive gjort op i forbindelse med udarbejdelsen af Kommuneplan 2021.

I Planstrategi 2019 er der to nye interesseområder for erhverv. Ved ny byudvikling til erhverv, der har en karakter og en størrelse, der kan påvirke omgivelserne væsentligt, vil der blive udarbejdet særskilt kommuneplanlægning, med henblik på at skabe den bedst mulige tilpasning til det område, det placeres i.

Byudvikling "indefra og ud"

Planloven fastsætter, at byudvikling skal ske indefra og ud (Planloven, § 11 a, stk. 8). Det vil sige, at byudviklingen skal ske i direkte sammenhæng med eksisterende byområder.

Hensynet er at forhindre, at der sker tilfældig og spredt bebyggelse i landskabet. Samtidig skal det sikres, at naturområder og landbrugsjorder ikke splittes op af spredt bebyggelse. Endelig skal det sikres en effektiv udnyttelse af de offentlige investeringer i vej- og stianlæg, kollektiv trafik, forsyningsledninger, kloakering og offentlig service.

Byer, hvor der kan ske byudvikling

Som beskrevet herover fastsætter planloven, at nye arealer til byudvikling skal placeres i direkte tilknytning til eksisterende bymæssig bebyggelse i byzone (Planloven, § 11 a, stk. 8). Konkret betyder det, at ny byudvikling alene kan ske i de centerbyer, der indgår i Horsens Kommunes bymønstre.

Det drejer sig om hovedbyen Horsens, der fortsat skal udvikles som kommunens center for bosætning, detailhandel, erhverv og kulturtilbud.

Det drejer sig om centerbyen Brædstrup, den næststørste by i kommunen, der som den eneste by ud over Horsens har en stor andel af detailhandel og bymæssig bebyggelse, og fungerer som centerby for den vestlige del af kommunen.

Og det drejer sig om de 9 lokalcenterbyer, som alle spiller en vigtig rolle som et lokalt center for et mindre opland: Egebjerg, Gedved, Hatting, Hovedgård, Lund, Nim, Sdr. Vissing, Søvind og Østbirk.

Der kan ikke ske byudvikling i landsbyerne (Planloven § 11 a stk. 8). Her vil der i stedet være mulighed for at etablere nye boliger og erhverv i et begrænset omfang. For de fleste landsbyers vedkommende vil der være tale om en samlet mulighed for en boligtilvækst på ca. 5-10% af den eksisterende boligmasse i den enkelte landsby, men det varierer fra den ene landsby til den anden.

Etablering af nye boliger og erhverv kan her ske som huludfyldninger inden for landsbyafgrænsningen i de landsbyer, der har en afgrænsning i kommuneplanen. I landsbyer, der ikke er afgrænset, kan der kun ske mindre udbygning.

Vores Kommune 2050

Den langsigtede byudvikling i Horsens Kommune er fastsat i udviklingsbilledet "*Vores Horsens Kommune 2050*", der blev indarbejdet i hovedstrukturen i Kommuneplan 2017. 2050 blev valgt som sigtepunkt for fremtidens Horsens Kommune, fordi fremtidens attraktive kommune besluttes og planlægges i dag, men også fordi der skal investeres i de overordnede linjer for fremtidens udvikling allerede nu.

Udviklingsbilledet fungerer derfor som et fælles billede for politikere, borgere, interesseorganisationer, erhvervsliv med flere af de overordnede linjer og det store perspektiv, der sætter kursen for, i hvilke retninger udviklingen skal ske de næste mange år. Udviklingsbilledet kommer derfor også til at indgå i Kommuneplan 2021.

Det overordnede udviklingsbillede består ud over byudvikling af tre andre temaer; den grønne og blå struktur, infrastruktur og det åbne land. Billedet dækker dermed alle aspekter af den fysiske udvikling og dermed den fysiske planlægning.



Tre byudviklingsprincipper

I forbindelse med byudvikling arbejdes der med tre planlægningsmæssige principper: Byvækst, byomdannelse og byfortætning.

Byvækst omfatter udlæg på "bar mark". Det vil sige, at der sker inddragelse af arealer til boliger og erhverv, der ligger i det åbne land. For at mindske arealforbruget ved byvækst, skal planlægningen fokusere på, om der kan etableres mindre grunde og/eller sokkelgrunde til åben-lav og tæt-lav boliger, eller om der kan etableres etageboliger, der skaber mulighed for flere boliger på mindre areal.

Byomdannelse omfatter "genanvendelse" af tiloversblevne arealer i den eksisterende by til nye byformål. Byomdannelse er derfor neutral i forhold til arealforbrug og er også en mere bæredygtig måde at byudvikle på, fordi eksisterende vej- og stistruktur, forsyningsledninger, offentlige service med mere kan benyttes. Byomdannelse kan også understøtte borgernes brug af gang, cykel og kollektiv trafik frem for bil, fordi man bor centralt. Det er vigtigt, at der tages hensyn til de kulturhistoriske og bygningsmæssige bevaringsværdier i det område, der omdannes. De er med til at give området karakter og er en del af områdets identitet og historie.

Byfortætning omfatter en fortætning af eksisterende byer og bykvarterer. Det vil sige, at der etableres nye byformål på ekstensivt udnyttede byarealer, som f.eks. huludfyldelser eller ved udnyttelse af tagetager o.lign. Byfortætningen har de samme fordele som byomdannelsen, ligesom fortætningen skal tage de samme hensyn til den eksisterende by. Samtidig skal der tages hensyn til mulighederne for at skabe gode opholdsarealer og bynatur, når der fortættes, ligesom muligheden for lys og luft ikke må tilsidesættes.

I forbindelse med den endelige fastlæggelse af nye byudviklingsinteresser i Kommuneplan 2021 skal andelen, der sker som byomdannelse og byfortætning øges, mens andelen, der sker som byvækst tilsvarende skal mindskes.

Derfor vil mulighederne for udpegning af arealer til både byomdannelse og byfortætning i Horsens, Brædstrup og de ni lokalcenterbyer komme til at spille en central rolle i Kommuneplan 2021. Naturligvis med udgangspunkt i de enkelte byer og bykvarterers særlige kvaliteter og karakter.

Demografisk udvikling

Den demografiske udvikling har stor betydning for den måde, vi skal udvikle vores byer på. Prognoserne peger på, at der fortsat vil være en stor befolkningstilvækst. Det skyldes, at der er et fødselsoverskud, men især, at der er et stort flytteoverskud. Der vil derfor fortsat være behov for at finde nye arealer til byudvikling.

Der forventes tilvækst i alle aldersgrupper, men der vil især være en meget stor tilvækst i gruppen af borgere på 80 år og derover. Familiemønstrene ændrer sig også. Andelen af familier med 1 eller 2 personer udgør i dag 76% i Horsens Kommune. Udviklingstendenser peger på, at den klassiske kernefamilie, som længe var den typiske familieform, er afløst af mange forskellige familietyper med vidt forskellige plads- og funktionsbehov.

Samtidig er udviklingen forskellig i kommunens bymønstrebyer. Som udgangspunkt vokser størstedelen af byerne, men med forskellig hastighed. Nogle af byerne vokser med så stor hastighed, at den lokale identitet og sammenhængskraft er udfordret. Andre byer har en lav tilvækst og har måske behov for helt nye byudviklingsmuligheder for at kunne tiltrække og fastholde flere borgere.

Det er alt sammen forhold, der skal højde for, når der peges på nye byudviklingsområder.

Klima

Klima spiller en afgørende rolle, når potentialer for nye byudviklingsområder vurderes. Derfor skal der som udgangspunkt ikke udlægges arealer til ny byudvikling på arealer, der er udpeget i forbindelse med risikokortlægning og hvor der allerede i dag er kendskab til, at der er problemer med oversvømmelser i forbindelse med nedbør eller stormflodshændelser.

Det samme gælder lavtliggende områder, hvor der naturligt samles vand, og som derfor er udpeget som lavbundsarealer i kommuneplanen, eller arealer, hvor der er kendte problemer med stigende grundvand.

I større byudviklingsområder kan de arealer, hvor der er udfordringer med klimavand, bruges rekreativt og til håndtering af vandet. På den måde kan der skabes nye grønne og blå oplevelser til glæde for både borgere og biodiversitet.

Skala og lokal identitet

Det er væsentligt, at ny byudvikling tilpasser sig den eksisterende by, som den placeres i eller ved, hvis der skal opnås en god sammenhæng og kvalitet i byudviklingen – både for dem, som allerede bor der, og dem, som skal bo i det nye område. Derfor spiller skala en vigtig rolle i planlægningen.

Skala handler om størrelsen på det nye byudviklingsområde i forhold til den eksisterende by/bydel. Hvis et nyt byudviklingsområde får et større omfang, har en helt anden karakter, eller andre bygningshøjder og bygningstypologier, end den bydel, det placeres i eller ved, kan det gå ud over den lokale identitet og de stedbundne kvaliteter, der findes i bydelen.

Derfor er det vigtigt, at nye byudviklingsområder tilpasser sig den by, som de knytter sig an til. Det betyder ikke, at der ikke kan bygges moderne by i forbindelse med eksisterende by. Det betyder, at ny byudvikling skal respektere den lokale identitet og de lokale proportioner. Med det udgangspunkt kan der udvikles ny by, der i sig selv skaber nye, stedbundne kvaliteter og tilføjer den eksisterende by eller bydel nye kvaliteter.

Mulighed for forskellighed og blandede bykvarterer

Mangfoldighed i udvalget af bomuligheder er med til at understøtte Horsens som attraktiv bosætningskommune. Derfor skal der være fokus på at skabe forskellighed i den nye byudvikling, så der bliver noget at vælge imellem. De nye boligkvarterer behøver derfor ikke ligne hinanden. Der må f.eks. godt være forskel på at bo i et parcelhuskvarter i Lund eller Horsens syd. Der skal derfor være fokus på muligheden for at skabe boligområder med nye stedbundne kvaliteter.

Forskelligheden handler også om at skabe nye bykvarterer med flere forskellige boformer. Det åbner mulighed for blandede kvarterer med boliger til alle aldre og livssituationer. Det betyder, at man kan blive boende i det kvarter, man holder af, selvom der bliver behov for at skifte bolig. Det kan også være med til at understøtte levende bymiljøer og styrke den lokale sammenhængskraft, at flere forskellige mennesker med forskellige baggrunde lever i samme område.

Mulighed for flere grønne områder

Behovet for etablering af nye bolig- og erhvervsområder er løbende tilstede på grund af den positive tilvækst til kommunen. Det presser arealressourcerne og især de arealer, der anvendes til grønne og rekreative formål.

Omvendt stiger efterspørgslen på flere grønne områder i takt med, at befolkningen vokser.

Derfor er det en vigtig faktor, at eksisterende grønne områder kan bevares i forbindelse med ny byudvikling, eller at der kan skabes nye, grønne områder. Det er samtidig også med til at gøre byudviklingen mere attraktiv.

Mobilitet

Mobilitet spiller en vigtig rolle i forhold til udvælgelse af nye udlæg til bæredygtig byudvikling, både i forhold til nye bolig- og erhvervsområder.

I udlæg til nye boligområder skal der som udgangspunkt fokuseres på, om der kan opnås en høj grad af mobilitet i forhold til gang, cykling og kollektiv trafik. I udlæg til nye erhvervsområder skal der fokuseres på god tilgængelighed til det overordnede vejnet, specielt i forhold til varetransport. Samtidig skal der også fokuseres for muligheden for gang, cykling og kollektiv trafik i forhold til medarbejdere og kunder.

Understøtter kommunalpolitiske aftaler, visioner, politikker og strategier

- Budgetaftale 2019-2022 – Bosætning og Erhverv; Blandede boliger – blandede boligformer, billige boliger til socialt udsatte, varieret udbud af boliger i alle bydele, herunder et tilstrækkeligt antal almene boliger, Erhvervs kommunen Horsens; styrket fokus på salg af erhvervsjord
- Fælles arbejdsgrundlag for Byrådet 2018-2021 – Vækst og Kvalitet; sikre, at befolkningstilvæksten i kommunen fortsætter med uændret styrke, Sikre at Horsens fortsat er en mangfoldig kommune med boliger for alle, og at boligerne ligger i nogle spændende områder, der danner rammen om en god og tryk hverdag, Sikre et løbende og konstant udbud af attraktive byggegrunde i spændende områder i nærhed af vand og natur, Sørg for at den fysiske udvikling af Horsens Kommune præges af høj kvalitet, langtidspanlægning og af en bærende rød tråd, Være en frontløberkommune indenfor bæredygtighed, Arbejde aktivt for at brande Horsens Kommune udadtil som et sted med høj kvalitet i hverdagen, et levende kulturliv, gode uddannelsesmuligheder, smuk natur, ambitiøs byudvikling og et stærkt fællesskab, der kan noget helt særligt
- Fælles arbejdsgrundlag for Plan- og Miljøudvalget 2018-2021 - Vi skaber verdens bedste store by; Bæredygtighed skal være et bærende princip for Horsens by. Det betyder, at planlægning skal ske med stor omtanke i forhold til at sætte et grønt fodaftryk. Det betyder også, at vi skal tænke nye måder at skabe holdbare løsninger for byens udvikling. Beskytte og bevare det unikke, som er kendetegnende for Horsens by og sikre en rød tråd og høj kvalitet i planlægningen
- Erhvervsstrategi Fælles om fremtiden – Vi sikrer gode vilkår for virksomhederne; sikre en hensigtsmæssig fysisk planlægning af erhvervsudviklingen og erhvervsparkerne

- Bosætningsstrategi 2020-2023; sætter en langsigtet kurs for arbejdet med at sikre en fortsat høj befolkningstilvækst, og som retter særligt fokus mod tiltrækning af nye borgere, men også på fastholdelse og tiltrækning af borgere, der flytter fra Horsens Kommune – fx for at studere eller arbejde.

Fokuspunkter i den fysiske planlægning

- Understøttelse af udviklingsbilledet "Vores Horsens Kommune 2050"
- Fokus på bæredygtighed og robusthed i planlægningen af byudvikling
- Muligheder for byomdannelse og byfortætning i både Horsens, Brædstrup og lokalcenterbyerne
- Fokus på, at der værnes om de lokale identiteter og stedbundne kvaliteter i forbindelse med planlægningen
- Udvikling af en byudviklingsmodel, der ved brug af faste screeningsparametre skabe tydelighed i kommunens prioriteringer og via øget fokus på kvalitet, helhed og robusthed være med til at skabe investeringssikkerhed for projektudviklere og investorer
- Gennemgang af erhvervsområderne med henblik på at kvalificere dem i forhold til erhvervsstyrker, nye udviklingsmuligheder og omdannelsespotentialer.

Handlinger

- Kortlægning af de enkelte byers og bydeles særlige kvaliteter og identiteter, der kan indgå som et kvalitativt element i den fysiske planlægning.

Se en samlet oversigt over alle handlinger her (/handling/)



Forhold til FN's verdensmål 11: Bæredygtige byer og lokalsamfund

• Delmål 11.1

Inden 2030 skal alle sikres adgang til egnede og sikre boliger til en overkommelige pris og grundlæggende tjenesteydelser og sanering af slumkvarterer

Hvad peger det på i den fysiske planlægning

Fokus på almene boliger i forbindelse med planlægning for byudvikling

• Delmål 11.2

Inden 2030 skal der skabes adgang for alle til sikre, tilgængelige og bæredygtige transportsystemer til en overkommelig pris, trafikikkerheden skal forbedres bl.a. ved at udbygge den kollektive trafik med særlig hensyn til behov hos sårbare befolkningsgrupper, kvinder, børn, personer med handicap og de ældre

Hvad peger det på i den fysiske planlægning

Byudvikling, der understøtter den kollektive trafik (tog, busser), og giver mulighed for at gå eller cykle til centrale destinationer

- Delmål 11.3

Inden 2030 skal byudvikling gøres mere inkluderende og bæredygtig og kapaciteten skal øges til en inddragende, integreret og bæredygtig boligplanlægning og styring i alle lande

Hvad peger det på i den fysiske planlægning

Fokus på byomdannelse og byfortætning i forhold til at reducere brugen af nye arealer til byudvikling, fokus på mindre grunde og sokkelgrunde i forbindelse med byvækst, fokus på borgerinddragelse i forbindelse med kommune- og lokalplanlægning

- Delmål 11.4

Styrke indsatsen for at beskytte og bevare verdens kultur- og naturarv

Hvad peger det på i den fysiske planlægning

Fokus på at værne om bevaringsværdige bygninger og værdifulde kulturmiljøer i forbindelse med planlægning for byudvikling – både byvækst, byomdannelse og byfortætning, fokus på at reducere inddragelse af arealer i åbent land til byvækst, fokus på at bevare og etablere bynatur i forbindelse med byudvikling

- Delmål 11.5

Inden 2030 skal der være et betydelig fald i antallet af dødsfald og antallet af berørte personer, samt reduktion i de direkte økonomiske tab i forhold til det globale bruttonationalprodukt, som følge af katastrofer, herunder vandrelaterede katastrofer, med fokus på beskyttelse af de fattige og mennesker i sårbare situationer

Hvad peger det på i den fysiske planlægning

Fokus på klimasikring i forhold til skybrud, stormflod og stigende grundvand, fokus på planlægning af byvækst, der fremmer gang og cyklisme og minimerer behov for at køre bil

- Delmål 11.6

Inden 2030 skal den negative miljøbelastning pr. indbygger reduceres, herunder ved at lægge særlig vægt på luftkvalitet og på kommunalt og anden affaldsforvaltning

Hvad peger det på i den fysiske planlægning

Fokus på planlægning af byvækst, der fremmer gang og cyklisme og minimerer behov for at køre bil

- Delmål 11.7

Inden 2030 skal der gives universel adgang til sikre, inkluderende og tilgængelige, grønne og offentlige rum, især for kvinder og børn, for ældre mennesker og for personer med handicap

Hvad peger det på i den fysiske planlægning

Fokus på flere grønne rekreative arealer i forbindelse med planlægning af byvækst

- Delmål 11.b

Inden 2020 skal der ske en betydelig stigning i antallet af byer og bosættelser, der vedtager og gennemfører integrerede politikker og planer, der stræber mod inklusion, ressourceeffektivitet, modvirkning og tilpasning til klimaændringer, modstandsdygtighed over for katastrofer, og som udvikler og gennemfører helhedsorienteret katastrofe- risikostyring på alle niveauer, i overensstemmelse med Sendai-rammen for Katastrofe- og Risikoforebyggelse (Sendai Framework for Disaster Risk Reduction 2015-2030)

Hvad peger det på i den fysiske planlægning

Fokus på klimasikring i forhold til skybrud, stormflod og stigende grundvand.

Forhold til FN's verdensmål 13: Klimaindsats

- Delmål 13.1

Styrke modstandskraft og tilpasningsevne til klimarelaterede risici og naturkatastrofer i alle lande

Hvad peger det på i den fysiske planlægning

Fokus på klimasikring i forhold til skybrud, stormflod og stigende grundvand

- Delmål 13.2

Integrere tiltag mod klimaforandringer i nationale politikker, strategier og planlægning

Hvad peger det på i den fysiske planlægning

Fokus på klimasikring i forhold til skybrud, stormflod og stigende grundvand.

Forhold til FN's verdensmål 15: Livet på land

- Delmål 15.5

Tage omgående og væsentlig handling for at begrænse forringelsen af naturlige levesteder, stoppe tab af biodiversitet og, inden 2020, beskytte og forhindre udryddelse af truede arter

Hvad peger det på i den fysiske planlægning

Fokus på byomdannelse og byfortætning i forhold til at reducere brugen af nye arealer til byudvikling, fokus på mindre grunde og sokkelgrunde i forbindelse med byvækst, fokus på at bevare og etablere bynatur i forbindelse med byudvikling.

BYUDVIKLINGSINTERESSER I PLANSTRATEGI 2019

Planstrategi 2019 fungerer som for-debat i forhold til udlæg af nye byudviklingsområder (Planloven, §§ 23a, 23b og 23c). Derfor udpeger planstrategien på et overordnet niveau en række interesseområder til byudvikling. Interesseområderne vil efterfølgende blive vurderet nærmere i forhold til, om de skal indgå som konkrete nye byudviklingsområder i Kommuneplan 2021. Det er derfor ikke sikkert, at alle interesseområder i Planstrategi 2019 kommer med i Kommuneplan 2021.

Grundlaget for udpegningen af de overordnede interesseområder til byudvikling bygger på det politisk prioriterede udviklingsområde Nørrestrand, samt et generelt ønske om at understøtte udviklingen i Brædstrup og lokalcenterbyerne.

Derudover bygger udpegningerne på en række konkrete ideer og ønsker fra grundejere og udviklere om ny byudvikling. Horsens Kommune indkaldte i januar 2019 ideer og ønsker til ny byudvikling. Sammen med de ideer og ønsker, som kommunen allerede havde modtaget, er der i alt indkommet 56 forslag til konkrete arealer til ny byudvikling og en række ideer og input til planlægningen generelt.

Alle konkrete ideer og ønsker om byudvikling er blevet screenet i forhold til de parametre, der indgår i den byudviklingsmodel, der er beskrevet i afsnittet herover. Nogle ideer og ønsker om byudvikling er blevet valgt fra i den indledende screening, fordi de strider mod planloven og de grundlæggende principper i byudviklingsmodellen. Men flere af ideerne og ønskerne er taget med som interesseområder i Planstrategi 2019. Det betyder, at interesseområderne vil blive detailvurderet i forbindelse med udarbejdelse af kommuneplanen, og der vil blive taget endeligt stilling til, om de skal indgå som nye byudviklingsområder i Kommuneplan 2021.

På flere af interesseområderne er der forskellige planlægningsmæssige interesser, der skal afvejes i forbindelse med detailvurderingen af de enkelte områder. De væsentligste planlægningsmæssige interesser er beskrevet under de enkelte interesseområder herunder. Der kan være flere interesser end beskrevet, der skal indgå i detailvurderingen.

Følgende byudviklingsinteresseområder indgår i Planstrategi 2019:

Områder med nye byvækstinteresser

Nørrestrand

Nørrestrand er et politisk højt prioriteret natur- og byudviklingsområde, der over de næste mange år skal udvikle sig til en attraktiv og bæredygtig bydel, hvor naturen og landskabet inkluderes og integreres i bydelen.

Etape 1 og 2 i helhedsplanen for Nørrestrand er detailplanlagt i lokalplan 2016-14, der blev vedtaget i marts 2018. Udviklingen af begge etaper er i gang. Derfor skal det undersøges, om etape 3 i helhedsplanen skal udlægges som nyt areal til boligformål i Kommuneplan 2021.

Horsens syd, Erhvervsbyvej

I Horsens Syd skal det undersøges, om erhvervsområdet, der ligger syd for Ringvej Syd kan udvides mod øst, med henblik på at opnå en bedre udnyttelse af arealerne.

Torsted

Syd-vest for Torsted skal det undersøges, om der skal udlægges et nyt byudviklingsområde til boliger. Området ligger attraktivt med god adgang til grønne områder og med god tilknytning til den eksisterende by og de nye boligudstykningsområder.

En del af området er omfattet af konsekvenszone for virksomheder med særlige beliggenhedskrav, produktionsvirksomheder og støj, der skal indgå i vurderingen af, om arealet skal udlægges til ny byvækst. Der er derudover skovrejsningsinteresser og naturbeskyttelsesinteresser. Disse forhold og interesser skal indgå i vurderingen af, om arealet skal udlægges til ny byvækst.

Hansted øst

Det skal undersøges, om der skal udlægges et nyt byudviklingsområde til boliger øst for Vandmøllevej. Området ligger attraktivt i forhold til Lille Hansted Å, og i direkte tilknytning til Hansted.

En del af området ligger i støjkonsekvenszone og transportkorridor i forhold til jernbanen, hvilket skal indgå i vurderingen af, om arealet skal udlægges til ny byvækst. Derudover er der på en mindre del af området naturbeskyttelses- og landskabsmæssige interesser, der også skal indgå i vurderingen af, om arealet skal udlægges til ny byvækst.

Egebjerg nord

Det skal undersøges, om der skal udlægges et nyt byudviklingsområde til boliger umiddelbart nord for Egebjerg.

Området ligger med god tilknytning til Egebjerg og med en attraktiv beliggenhed i forhold til Tolstrup Å og Hansted Skov.

Der er naturbeskyttelses- og landskabsmæssige interesser, der skal indgå i vurderingen af, om arealet skal udlægges til ny byvækst.

Egebjerg nord-vest

Det skal undersøges, om der skal udlægges et nyt byudviklingsområde til erhvervsformål mellem motorvej E45 og Østbirkvej.

Området ligger godt i forhold til det overordnede vejnet, med direkte adgang til motorvejen via tilslutningsanlæg 55 Horsens Nord. Det er derfor velegnet til placering af transport- og logistikerhverv, med tilhørende servicefaciliteter.

Dele af området er omfattet af konsekvenszone for virksomheder med særlige beliggenhedskrav, produktionsvirksomheder, støj og transportkorridor langs motorvej E45. Derudover er der naturbeskyttelsesinteresser i området. Disse forhold og interesser skal indgå i vurderingen af, om arealet skal udlægges til ny byvækst.

Egebjerg vest

Det skal undersøges, om der kan udlægges et mindre byudviklingsområde til et nyt forsamlingshus i rundkørslen ved Rådvedvej/Skanderborgvej.

Området er i dag udlagt til rekreative formål, men har med sin centrale beliggenhed i forhold til Egebjerg by og trafikalt potentiale til at udvikles som nyt mødested for hele Egebjerg.

Området ligger i støjkonsekvensområde i forhold til motorvej E45, hvilket skal indgå i vurderingen af, om arealet skal udlægges til ny byvækst.

Egebjerg vest, Rådvedvej

Det skal undersøges, om det areal, der er udlagt til erhvervsformål i gældende Kommuneplan 2017, kan konverteres til boligformål i forbindelse

med kommuneplanrevisionen. Arealet ligger centralt i forhold til både Egebjerg og til det overordnede vejnet.

Dele af området er omfattet af konsekvenszone for virksomheder med særlige beliggenhedskrav og produktionsvirksomheder samt støjkonsekvensområde i forhold til motorvej og erhvervsområdet mod nord. Derudover er der kulturhistoriske interesser i området. Disse forhold og interesser skal indgå i vurderingen af, om arealet skal udlægges til ny byvækst.

Egebjerg vest, Sorthøjvej

Det skal undersøges, om der skal udlægges et nyt byudviklingsområde til boliger ved Sorthøjvej. Arealet ligger centralt i forhold til både Egebjerg og til det overordnede vejnet.

Området ligger i støjkonsekvensområde i forhold til motorvej E20. Derudover er der landskabsmæssige interesser, kulturhistoriske interesser og naturbeskyttelsesinteresser i området. Disse forhold og interesser skal indgå i vurderingen af, om arealet skal udlægges til ny byvækst.

Gedved øst

Det skal undersøges, om der skal udlægges et nyt byudviklingsområde til boliger umiddelbart øst for Gedved. Der vil kunne opnås en god afrunding af Gedved mod øst, og området ligger attraktivt, med god adgang til Hansted Skov.

Der er både naturbeskyttelses-, kulturhistoriske og landskabsmæssige interesser, der skal indgå i vurderingen af, om arealet skal udlægges til ny byvækst.

Gedved nord

Det skal undersøges, om der skal udlægges et nyt byudviklingsområde til boliger umiddelbart nord for Gedved. Området ligger med god tilknytning til Gedved by og med en god beliggenhed i forhold til det overordnede vejnet.

Der er kulturhistoriske interesser, grundvandsinteresser og landskabsinteresser i området, der skal indgå i vurderingen af, om arealet skal udlægges til ny byvækst.

Gedved vest

Det skal undersøges, om der skal udlægges et nyt byudviklingsområde til boliger umiddelbart vest for Gedved, på Vestervej. Området kan blive en naturlig afrunding af Gedved mod vest.

Der er grundvandsinteresser, skovrejsningsinteresser, naturbeskyttelsesinteresser og kulturhistoriske interesser, der skal indgå i vurderingen af, om arealet skal udlægges til ny byvækst.

Nim vest

I Nim skal det undersøges, om der skal udlægges et nyt byudviklingsområde til boliger vest for byen. I den forbindelse skal det undersøges, om der skal reduceres tilsvarende i gældende, uudnyttede boligudlæg i den østlige del af Nim.

Formålet med evt. at flytte areal til boligformål vest for byen er at opnå en bedre sammenhæng til den eksisterende by, at understøtte detailhandlen i centerområdet og evt. minimere arealudlæg, der kan påvirke de landskabelige værdier negativt.

En del af området ligger i støjkonsekvensområde i forhold til Skanderborgvej. Derudover er der kulturhistoriske interesser i området. Disse forhold og interesser skal indgå i vurderingen af, om arealet skal udlægges til ny byvækst.

Nim syd

I området syd for Hovedgaden skal det undersøges, om der kan udlægges et nyt mindre byudviklingsområde. Formålet er at åbne mulighed for tæt-lav bebyggelse, der kan være med til at understøtte detailhandlen og åbne mulighed for alternative bomuligheder i forhold til åben-lav boliger.

Området ligger i influensområde fra en virksomhed mod nord. Der er grundvandsinteresser og kulturhistoriske interesser i området. Disse forhold og interesser skal indgå i vurderingen af, om arealet skal udlægges til ny byvækst.

Hatting øst

Det skal undersøges, om der skal udlægges et nyt byudviklingsområde til boliger på arealet mellem Hattingvej, jernbanen og Smedebakken. Området vil være en naturlig afrunding af Hatting mod øst.

En del af området er omfattet af transportkorridor og støjkonsekvensområde i forhold til jernbanen. Derudover er der naturbeskyttelses- og skovrejsningsinteresser i området. Disse forhold og interesser skal indgå i vurderingen af, om arealet skal udlægges til ny byvækst.

Lund nord

Det skal undersøges, om der skal udlægges nye byudviklingsområder til boliger på arealerne nord for Lund og Vinten, ved Brønsholmsvej.

Der er naturbeskyttelses- og landskabsinteresser i området. Disse interesser skal indgå i vurderingen af, om arealet skal udlægges til ny byvækst.

Lund øst

Det skal undersøges, om der skal udlægges et nyt byudviklingsområde til erhverv på arealet ved Bøgehøjvej. Området er velbeliggende i forhold til erhverv på grund af nærheden til motorvej E45.

Området ligger i støjkonsekvensområde og transportkorridor i forhold til motorvej E45. Der er planer om udvidelse af motorvejen til tre spor. Derudover er der landskabsinteresser, kulturhistoriske interesser og naturbeskyttelsesinteresser i området. Disse forhold og interesser skal indgå i vurderingen af, om arealet skal udlægges til ny byvækst.

Områder med nye byvækstinteresser – udviklingsområder i kystnærhedszonen

Stensballe

I Stensballe skal det undersøges, om der skal udlægges et nyt byudviklingsområde til boliger umiddelbart øst for bydelen.

Området er attraktivt beliggende, tæt på og med god adgang til Horsens Fjord. Området ligger i direkte tilknytning til Stensballe og vil kunne udgøre en naturlig afrunding af bydelen. Det ligger også inden for kystnærhedszonen. Kommunen har mulighed for at udlægge såkaldte udviklingsområder i kystnærhedszonen, hvis der ikke er særlige landskabs-, natur- eller miljøinteresser.

Hvis området skal med i Kommuneplan 2021, er det derfor en forudsætning, at det udlægges som udviklingsområde i kystnærhedszonen i Planstrategi 2019, og at der efterfølgende udarbejdes et landsplandirektiv for området, på baggrund af en ansøgning fra byrådet til erhvervsministeren.

Der er desuden kulturhistoriske interesser, der skal indgå i vurderingen af, om arealet skal udlægges til ny byvækst.

Søvind

Det skal undersøges, om der skal udlægges et nyt byudviklingsområde til boliger umiddelbart øst for Søvind. Søvind har som en af få lokalcenterbyer i kommunen oplevet en befolkningsmæssig tilbagegang. Der er derfor behov for at se på, om udlæg af nye, attraktive boligområder kan være med til at påvirke en positiv befolkningsudvikling. Derudover er Søvind meget attraktivt beliggende, i tilknytning fjordlandskabet omkring Horsens Fjord.

Der er grundvandsinteresser, kulturhistoriske, naturbeskyttelses- og landskabsmæssige interesser i dele af området, ligesom en del ligger i støjkonsekvenszone i forhold til Oddervej. Disse forhold og interesser skal indgå i vurderingen af, om arealet skal udlægges til ny byvækst.

Søvind ligger også inden for kystnærhedszonen. Kommunen har mulighed for at udlægge såkaldte udviklingsområder i kystnærhedszonen, hvis der ikke er særlige landskabs-, natur- eller miljøinteresser.

Hvis området skal med i Kommuneplan 2021, er det derfor en forudsætning, at det udlægges som udviklingsområde i kystnærhedszonen i Planstrategi 2019, og at der efterfølgende udarbejdes et landsplandirektiv for området, på baggrund af en ansøgning fra byrådet til erhvervsministeren.

Områder med nye potentielle byomdannelses- og byfortætningsinteresser

Omdannelse af kvarter omkring Ane Stauningsvej, Horsens nord

I gældende Kommuneplan 2017 er fabriksjendommen på Ane Stauningsvej 21 udlagt til potentielt byomdannelsesområde. Det skal undersøges, om omdannelsesområdet skal udvides, så det også kommer til at omfatte arealerne ud til Nørrebrogade mod vest og til Dannebrogsgade / Krudthusvej mod nord.

Området består i dag af en blanding af boliger og erhverv. Med en beliggenhed tæt på både Horsens midtby og Nørrestrands naturområde – og flere steder med udsigt til Nørrestrand - har området potentiale til at udvikle sig til et attraktivt bykvarter. Det skal derfor undersøges, hvordan dette potentiale evt. kan forløses.

Omdannelse af område ved Spedalsø/Høegh Guldbergs Gade, Horsens midtby

I gældende Kommuneplan 2017 er der udlagt et byomdannelsesområde omkring Bjerrevej. Det skal undersøges, om området skal udvides mod syd og øst, så arealet ud mod og umiddelbart øst for Høegh Guldbergs Gade inddrages. Området ligger tæt ved Dagnæs Bæk og Bakkelunden. Potentialet for at omdanne det til nye byformål skal derfor undersøges.

Der er støj fra Høegh Guldbergs Gade og havneområdet. Området ligger derudover i risikoområde Horsens By i forhold til oversvømmelse fra Bygholm Å og Horsens Fjord, samt i lavbundsområde. Disse forhold skal indgå i vurderingen af, om arealet skal udlægges til ny potentielt omdannelsesområde.

Omdannelse af areal ved Godsbanearialet, Horsens By

I gældende Kommuneplan 2017 er der udlagt et byomdannelsesområde på godsbanearialet nord for Horsens Station. Det skal undersøges, om arealet skal udvides mod syd, så stationsområdet og værkstedsområdet inddrages.

Hele området ligger tæt på station, busterminal og Horsens midtby. Samtidig ligger det tæt på Bygholm Park og Bygholm Sø. Der er derfor et stort potentiale for udvikling af et nyt og attraktivt bykvarter.

Der er støj og vibrationer fra jernbanen. Disse forhold skal indgå i vurderingen af, om arealet skal udlægges til ny potentielt omdannelsesområde.

Omdannelse af areal på Østergade, Brædstrup

Arealet udgør den nordlige del af det tidligere Brædstrup Sygehus og omfatter blandt andet det tidligere vaskeri og centralkøkken. Med en beliggenhed i den centrale del af Brædstrup by og tæt på Folkeparken og Ring Skov, er arealet attraktivt i forhold til omdannelse til byformål.

Brædstrup er inde i en positiv udvikling med en igangværende områdefornyelse og byudviklingsprojekter i den centrale del af byen. Der er efterspørgsel på tæt-lav boliger og etageboliger i byen. Potentialet for omdannelse til en nyt, attraktivt beliggende boligkvarter på arealet skal derfor undersøges.

Storegade, Østbirk

Potentialet for omdannelse og fortætning af området mellem Østbirk Bibliotek, Storegade og Præstemarken skal undersøges nærmere. Der er potentiale for et løft af området og etablering af f.eks. flere boliger, der vil få en central beliggenhed, tæt på butikkerne og de grønne områder i Østbirk.

Der er kulturhistoriske interesser i området, der skal indgå i vurderingen af, om arealet skal udlægges til ny potentielt omdannelsesområde.

Stenagervej, Østbirk

Potentialet for omdannelse og fortætning i området omkring Stenagervej og Birkholmvej skal undersøges nærmere. Området består i dag af en blanding af boliger og erhverv. Det skal undersøges, om området kan omdannes til boligområde, i takt med, at virksomhederne evt. stopper.

Området ligger i influensområde for Østbirk Skytteforening og flere virksomheder, hvilket skal indgå i vurderingen af, om arealet skal udlægges til ny potentielt omdannelsesområde.

Vestergade/Horsensvej, Hovedgård

Bycentrum i Hovedgård er reelt flyttet til området omkring Ørridslevvej og den sydlige del af Horsensvej, hvor byens dagligvarebutikker, skole og sportsfaciliteter ligger. Det oprindelige bycenter omkring Vestergade, den nordlige del af Horsensvej og Stationsvej skal derfor finde en ny identitet. Derfor skal muligheden for en omdannelse af det oprindelige bycenterområde undersøges.

Området ligger i støjkonsekvensområde og transportkorridor i forhold til jernbanen. Der er derudover kulturhistoriske interesser i området. Disse forhold og interesser skal indgå i vurderingen af, om arealet skal udlægges til ny potentielt omdannelsesområde.

Silkeborgvej/Tværgade, Lund

Lund er kendetegnet ved en forholdsvis lang bygade, hvor der er en lille centerdannelse omkring Silkeborgvej, Tværgade og Kørupvej. For at styrke denne centerdannelse og definere centrum lidt stærkere, skal mulighederne for omdannelse og fortætning i dette område undersøges nærmere.

Storegade/Bødkervej, Hatting

Potentialet for at omdanne området mellem jernbanen, Storegade og Bødkervej skal undersøges nærmere. Området ligger i den centrale del af Hatting og kan med nye boliger og centerfunktioner være med til at understøtte og forstærke det bycentrum, der ligger omkring dagligvarebutikken.

Området ligger i støjkonsekvensområde i forhold til motorvej E45 og jernbanen, og en mindre del er omfattet af transportkorridor langs jernbanen. Området ligger desuden i risikoområde Hatting By ift. oversvømmelse fra Hatting Bæk. Derudover er der grundvandsinteresser og naturbeskyttelsesinteresser i området. Disse forhold og interesser skal indgå i vurderingen af, om arealet skal udlægges til ny potentielt omdannelsesområde.

Haldrupvej, Søvind

Søvind har som den eneste lokalcenterby oplevet tilbagegang i indbyggertallet. Byen har et stort potentiale for bosætning, idet der både er skole og børnehaver i byen – samtidig med, at den ligger særdeles attraktivt i forhold til Horsens Fjord.

Centrum af Søvind er i dag koncentreret omkring kirken og dagligvarebutikken ved Sandbjergvej. Men der er potentiale for at omdanne Haldrupvej på strækningen mellem Søvangen og Katrinehøjvej og dermed give byen et generelt løft. Det skal derfor undersøges, om der kan etableres nye

boliger og evt. flere centerfunktioner i området.

En del af området ligger i støjkonsekvensområde i forhold til Oddervej, og der er naturbeskyttelsesinteresser. Disse forhold og interesser skal indgå i vurderingen af omdannelsespotentialer.

Sdr. Vissing

Det er vurderet, at Sdr. Vissing har en god rummelighed i forhold til boligformål. Det skal undersøges nærmere om der er arealer med potentialer for omdannelse og fortætning.

Interesseområder til større tekniske udlæg

Ny genbrugsplads i området nord for Horsens

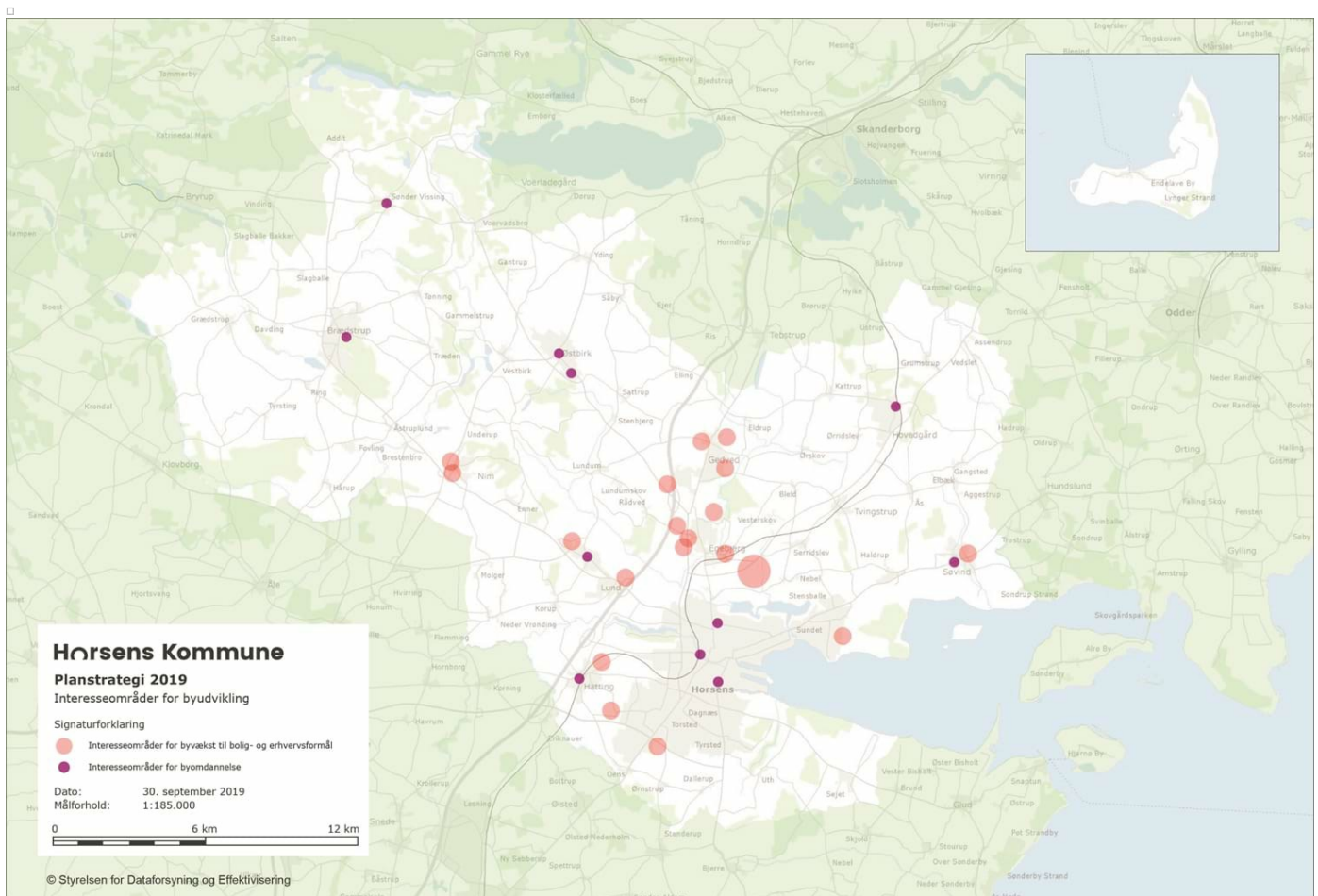
Horsens Genbrugsplads er i dag en af Danmarks mest besøgte genbrugspladser. Presset på genbrugspladsen forventes at vokse i takt med, at Horsens by og de omkringliggende lokalcenterbyer vokser.

For at aflaste Horsens Genbrugsplads, skal der findes areal til en ny genbrugsplads nord for Horsens, i området Hovedgård, Vær og Egebjerg. I forbindelse med etableringen af den nye genbrugsplads, vil Vedslet Genbrugsplads blive lukket.

Arealbehovet vurderes at være 8,5 ha, inklusive evt. fremtidig udvidelsesmuligheder. Det skal som udgangspunkt undersøges, om den nye genbrugsplads evt. kan rummes i eksisterende udlæg til erhverv i kommuneplanen.

Nye arealer til nyttiggørelse af overskudsjord

I forbindelse med udarbejdelse af Kommuneplan 2021-2033 skal det undersøges, om der kan findes nye arealer til placering af overskudsjord, så jorden kan nyttiggøres til f.eks. støjvolde eller nye, rekreative arealer.



(/media/6155/kort-interesseomraader_planstrategi-2019.pdf)

Kort der viser interesseområder for byvækst til bolig- og erhvervsformål og nye potentielle byomdannelses- og byfortætningsinteresser (Tryk på kortet for at se det i stort format)

HANDLINGER

Planstrategiens tre strategiske retninger og elleve fokusområder sætter langsigtede mål for den fysiske udvikling af Horsens Kommune. De giver hver for sig og på tværs anledning til en række konkrete handlinger, der bidrager til den ønskede udvikling gennem den fysiske planlægning.

I regi af Kommuneplan 2021-2033 drejer det sig om følgende handlinger:

- **Servicetjek af kommunens erhvervsområder:** Gennemgang af erhvervsområderne med henblik på at vurdere behov for justering af anvendelsesbestemmelser, og vurdere omdannelsespotentialer til nye byfunktioner.
- **Detailhandelsanalyse 2020 for Horsens Kommune.** Analysen skal blandt andet belyse:
 - Horsens Kommunes konkurrencedygtighed i forhold til de regionale detailhandelsforhold i Østjylland
 - Udviklingen i antal butikker, butiksstørrelser, dækningsgrader, handelsoverskud og omsætning i bymidter, bydelscentre og områder til butikker med særlig pladskrævende varer i detailhandelsstrukturen.
 - Udviklingsforhold, der påvirker detailhandelsudvikling, herunder demografi og samfundsmæssige udviklingstendenser
 - Fremtidige behov for detailhandelsplanlægning i kommunen
- **Kortlægning af de enkelte byers og bydeles særlige kvaliteter og identiteter,** der kan indgå som et kvalitativt element i den fysiske planlægning.

De strategiske retninger og fokusområder hænger også sammen med og understøtter en række handlinger på andre områder end den fysiske planlægning, og som gennemføres i Horsens Kommune. Det drejer sig om følgende handlinger:

- **Områdefornyelse til lokalområderne** (besluttet i Horsens Kommunes budgetaftale for 2019-2022)
- **Nedrivningspulje målrettet faldefærdige bygninger i landsbyerne** (besluttet i Horsens Kommunes budgetaftale for 2019-2022)
- **Klimakommune Plus+** (besluttet af Horsens Byråd, februar 2019)
- **Bevæg dig for livet,** Visionsaftale 2019-2022 (vedtaget af Horsens Byråd 29. april 2019)
- **Helhedsplan for Boller Landskaber,** udviklingsplan for natur, landskab og rekreative faciliteter i Horsens Syd (godkendt af Horsens Byråd 17. juni 2019, Teknik og Miljø)
- **Coast to Coast Climate Challenge** (6-årigt klimatilpasningsprojekt, der forløber i perioden 1. januar 2017 til 31. december 2022, Teknik og Miljø)
- **Lokalsamfundspolitik** (under udarbejdelse, Teknik og Miljø)
- **Arkitekturpolitik** (under udarbejdelse, Teknik og Miljø)
- **Friluftstrategi** (under udarbejdelse, forventes gennemført medio 2020, Kultur og Medborgerskab / Teknik og Miljø)
- **Helhedsplan for omdannelse af Åkvarteret** (under udarbejdelse, forventes gennemført ultimo 2020, Teknik og Miljø)
- **Biodiversitetsstrategi** (under udarbejdelse, forventes færdig ultimo 2020, Teknik og Miljø)
- **Bosætningsstrategi** (under udarbejdelse, forventes færdig primo 2020, Direktionens Stabe)
- **Forslag til Horsens Kommunes Ressourceplan 2019-2030** (Planen forventes vedtaget efteråret 2019, Teknik og Miljø)
- **Formidlings- og bæredygtighedshuset "Stablen"** (forslag under Horsens Kommunes Ressourceplan 2019-2030, Teknik og Miljø)
- **Strategisk Energiplan** (forventes udarbejdet 2020/2021, Teknik og Miljø)

På baggrund af de strategiske retninger og fokusområder forslås der igangsat nye handlinger, der kan være med til at understøtte udviklingen. Det drejer sig om følgende handlinger:

- **Samlet stiplan for Horsens Kommune** (forslag til ny handling, Teknik og Miljø)
- **Klimastrategi** (forslag til ny handling, Teknik og Miljø)



OM STRATEGIEN

Hvad er en planstrategi (/om-strategien/hvad-er-en-planstrategi/)	Bæredygtig udvikling og Lokal Agenda 21 (/om-strategien/baeredygtig-udvikling-og-lokal-agenda-21/)
Revision af kommuneplanen (/om-strategien/revision-af-kommuneplanen/)	Planlægning siden sidst (/om-strategien/planlaegning-siden-sidst/)
Lovgrundlag (/om-strategien/lovgrundlag/)	Miljøvurdering (/om-strategien/miljoevurdering/)
Kontakt (#)	Print (#)

HVAD ER EN PLANSTRATEGI

Byrådet skal inden udgangen af den første halvdel af en valgperiode offentliggøre en strategi for kommuneplanlægningen. Det vil sige inden udgangen af 2019.

En planstrategi er byrådets strategi og er forløberen for kommuneplanen, der er en fysisk plan for kommunens udvikling de kommende 12 år og som fastlægger de overordnede mål og retningslinjer for denne udvikling.

I planstrategien fortæller byrådet borgerne, hvordan byrådet mener, at kommunen skal udvikle sig fysisk i den næste kommuneplanperiode. Det er den strategiske ramme for, hvordan den store vækst, der sker i Horsens Kommune, kommer til at ske på et kvalitativt grundlag.

Formålet med strategien er, at byrådet drøfter og beslutter, hvad de overordnede strategiske pejlemærker skal være i forhold til kommunens udvikling og kommuneplanen. Planstrategien spiller derfor en vigtig rolle, da den kan fastlægge de nødvendige politiske prioriteringer for kommunens fremtidige fysiske udvikling.

Planstrategien er ikke kun et produkt, men også en proces. Strategien skal medvirke til at skabe en offentlig debat om den fysiske planlægning og indholdet i den efterfølgende revision af kommuneplanen. Strategien har derfor direkte konsekvenser for den efterfølgende kommuneplanlægning.

Debatten i forbindelse med planstrategien har fokus på de store linjer i den fremtidige udvikling. En grundig debat i denne fase vil afklare mange spørgsmål i forhold til den efterfølgende planlægning. Debatten medvirker til at sikre ejerskab til det efterfølgende kommuneplanforslag - både politisk og i den brede offentlighed - og medvirker til en helhedsorienteret og bæredygtig planlægning.

Planstrategien skal indeholde oplysninger om den planlægning, der er sket efter den seneste revision af kommuneplanen, samt byrådets vurdering af og strategi for udviklingen. Derudover skal den indeholde byrådets beslutning om omfanget af en kommende kommuneplanrevision. Det vil sige, om der skal være tale om en fuld revision af kommuneplanen, eller om det kun er enkelte emner der skal revideres.

Forudsætninger for planstrategien

Planstrategi 2019 baserer sig blandt andet på Forudsætningsredegørelse 2018. Forudsætningsredegørelsen belyser en række temaer, der strækker sig fra demografi og socio-økonomisk status over mobilitet, klima og energi og byer og byggeri til byrådets vision, politikker og strategier, statslige og regionale planer samt samfundsmæssige udviklingstendenser. På den måde danner forudsætningsredegørelsen et solidt vidensgrundlag for planstrategien.

Du kan se Forudsætningsredegørelse 2018 her (<https://forudsætningsredegørelse2018.horsens.dk/>).



BÆREDYGTIG UDVIKLING OG LOKAL AGENDA 21

I den første halvdel af en valgperiode skal kommunen offentliggøre en strategi, der beskriver, hvordan kommunen vil bidrage til en bæredygtig udvikling i det 21. århundrede – en Agenda 21-strategi.

Horsens Byråd har valgt at integrere den lokale Agenda 21-strategi i Planstrategi 2019, da de indholdsmæssigt hænger naturligt sammen.

Med Planstrategi 2019 vil Byrådet være med til at arbejde inden for følgende indsatsområder:

- Mindskelse af miljøbelastningen
- Fremme af en bæredygtig byudvikling og byomdannelse
- Fremme af biologisk mangfoldighed
- Inddragelse af befolkningen og erhvervslivet i det lokale Agenda 21-arbejde
- Fremme af et samspil mellem beslutningerne vedrørende miljømæssige, trafikale, erhvervsmæssige, sociale, sundhedsmæssige, uddannelsesmæssige, kulturelle og økonomiske forhold.

Strategiens strategiske retninger (/strategiske-retninger/) skal være med til at sikre, at den fysiske udvikling af Horsens Kommune finder sted på et bæredygtigt grundlag i samarbejde med kommunens borgere, erhvervsliv og foreninger. De strategiske retninger foldes ud i de forskellige fokusområder, der peger på, hvordan vil vi vil vi arbejde for en bæredygtig udvikling og desuden understøtte FN's verdensmål som en del af den fysiske planlægning for Horsens Kommune.

Planstrategien understøtter ikke alle 17 verdensmål, men fokuserer på de mål, der hjælper os til at løfte barren i vores faglige indsatser:

Verdensmål 3: Sundhed og trivsel
 Verdensmål 6: Rent vand og sanitet
 Verdensmål 7: Bæredygtig Energi
 Verdensmål 9: Industri, innovation og infrastruktur
 Verdensmål 11: Bæredygtige byer og lokalsamfund
 Verdensmål 12: Ansvarligt forbrug og produktion
 Verdensmål 13: Klimaindsats
 Verdensmål 15: Livet på land
 Verdensmål 17: Partnerskaber for handling

Under de enkelte fokusområder (/fokusområder/) kan du læse, hvilke verdensmål og delmål planlægningen kan/skal understøtte.



FN's Verdensmål

FN's verdensmål for en bæredygtig udvikling frem mod 2030 blev vedtaget i september 2015. Alle FN's 193 medlemslande står bag, og aftalen lægger op til, at nationerne hver især udvikler en strategi for, hvordan de vil arbejde med målene. Målene består af 17 konkrete verdensmål og 169 delmål.

Verdensmålene indeholder 17 brede målsætninger, der både forholder sig til sociale, økonomiske og miljømæssige faktorer. De forpligtiger alle FN's medlemslande til at arbejde for en dagsorden, der anerkender, at social, økonomisk og miljømæssig udvikling, fred, sikkerhed og internationalt samarbejde er tæt forbundne, og at det kræver en integreret indsats at opnå holdbare udviklingsresultater.

Verdensmålene giver retning og et en fælles referenceramme for en global indsats for bæredygtig udvikling frem mod 2030. Verdensmålene er ikke en værktøjskasse og siger ikke noget om, hvordan vi som kommune skal handle sammen med borgere, erhvervsliv og foreninger, for at fremme en bæredygtig udvikling.



REVISION AF KOMMUNEPLANEN

Horsens Kommune vil med Kommuneplan 2021-2033 foretage en delvis revision af kommuneplanen. Det indebærer, at kommuneplanen vil blive ændret inden for de temaer, der beskrives i denne planstrategi. De øvrige temaer i Kommuneplan 2017-2029 vil blive gendtaget.

Konkret følges Planstrategi 2019 op af Kommuneplan 2021-2033. Her indarbejdes planstrategiens strategier og mål i relation til fysisk planlægning, og dermed bliver Kommuneplan 2017-2029 revideret og konsekvensrettet med udgangspunkt i planstrategiens strategiske retninger og fokusområder.

Følgende dele af kommuneplanen revideres:

- Hovedstruktur for hovedtemaerne
 - Det store billede 2050
 - Horsens by 2050
- Retningslinjer for hovedtemaerne
 - Byer og landsbyer, herunder byudvikling og detailhandel
 - Natur og Landskab
 - Klima og Miljø
 - Fritidsformål
- Rammer for lokalplanlægning, herunder
 - Generelle rammebestemmelser
 - Rammer for ny byudvikling
 - Ajourføring af
 - Detailhandelsbestemmelser
 - Anvendelsesbestemmelser
 - Bebyggelsesregulerende bestemmelser

De afsnit i Kommuneplan 2017-2029, der ikke er nævnt herover, gendtages med Kommuneplan 2021-2033. Der kan blive foretaget mindre tekniske tilretninger af disse afsnit, i form af rettelser af årstal, henvisninger, stavefejl, o.lign., der ikke ændrer på indholdet i kommuneplanen.



PLANLÆGNING SIDEN SIDST

I perioden fra seneste revision af kommuneplanen til nærværende vedtagelse af Planstrategi 2019 er der gennemført følgende planlægning:

Tillæg til Kommuneplan 2017-2029

- Tillæg 2, Boliger, Korntoften, Gedved, vedtaget 24-09-2019
- Tillæg 7, Offentlige formål, Tamdrupcentret, Lund, vedtaget 29-04-2019
- Tillæg 10, Boliger øst for Yding Toft, Yding, vedtaget 29-04-2019
- Tillæg 11, Blandede byformål, Nordre Kaj, Horsens, vedtaget 25-02-2019
- Tillæg 12, Boliger, Provstlund IV, Lund, vedtaget 17-06-2019

Forslag til tillæg til Kommuneplan 2017-2029 i offentlig høring eller ikke endeligt vedtaget (pr. 30. september 2019)

- Forslag til Tillæg 1, Centerformål, Bydelscenter, Ørnstrup Møllevej, Horsens, forslag vedtaget 28-08-2019
- Forslag til Tillæg 15, Særligt pladskrævende varegrupper, Vejlevej, Horsens, forslag vedtaget 17-06-2019

Forslag til Tillæg 5, Centerområde, Torvekarréen, Horsens, forslag vedtaget 17-06-2019
 Forslag til Tillæg 18, Boliger, Vestervej, Gedved, forslag vedtaget 26-08-2019

Vedtagne lokalplaner efter Kommuneplan 2017-2029

2017-05, Blandede Byformål, Sundvej, Horsens, vedtaget 26-02-2018
 300, Boliger, Nordrevej 19, Horsens, vedtaget 06-03-2018
 2016-14, Boliger og dagligvarebutik, Egebjergvej, Nørrestrand, Horsens, vedtaget 19-03-2018
 2016-28, Udvidelse af Industrimuseet samt boliger, Ny Havnegade, Horsens, vedtaget 28-05-2018
 2016-26, Dagligvarebutik, Bygaden, Stensballe, vedtaget 28-05-2018
 305, Boliger, Bækvej, Lund, vedtaget 06-06-2018
 306, Boliger, Overmarksvej, Horsens, vedtaget 19-09-2018
 323, Boliger, Korntoften, Horsens, vedtaget 24-09-2018
 312, Nedrivning, Danafeed, Nordhavnen, Horsens, vedtaget 06-11-2018
 303, Boliger, Mosevangen, Horsens, vedtaget 04-12-2018
 310, Boliger, Brahesbakke, Bygholm Bakker, vedtaget 28-01-2019
 320, Blandet byområde, Nordre Kaj, Horsens, vedtaget 25-02-2019
 313, Boliger, Nørregade, Brædstrup, vedtaget 25-02-2019
 302, Boliger, Værvej, Horsens, vedtaget 05-03-2019
 324, Boliger, øst for Yding Toft, Yding, vedtaget 29-04-2019
 317, Offentlige formål, Tamdrupcentret, Lund, vedtaget 29-04-2019
 327, Boliger, Provstlund IV, Lund, vedtaget 17-06-2019
 328, Boliger, Monbjergvej, Østbirk, vedtaget 13-08-2019

Forslag til lokalplaner i offentlig høring eller ikke endeligt vedtaget (pr. 30. september 2019)

Forslag til Lokalplan 330, Etageboliger, Søndergade, Brædstrup, forslag vedtaget 29-04-2019
 Forslag til Lokalplan 336, Sommerhusområde, Slagballe Bakker, Slagballe, forslag vedtaget 16-05-2019
 Forslag til Lokalplan 314, Bydelscenter, Ørnstrup Møllevej, Horsens, forslag vedtaget 28-05-2019
 Forslag til Lokalplan 331, Særligt pladskrævede varer, Vejlevej, Horsens, forslag vedtaget 17-06-2019
 Forslag til lokalplan 311, Centerområde, Torvekarréen, Horsens, forslag vedtaget 17-06-2019
 Forslag til Lokalplan 333, Boliger, Torpvej, Østbirk, forslag vedtaget 13-08-2019
 Forslag til Lokalplan 309, Boliger, Vestervej, Gedved, forslag vedtaget 26-08-2019

Aflyste lokalplaner efter Kommuneplan 2017-2029

Lokalplan nr. 42, Sandøvej, aflyst 11-04-2018
 Lokalplan 301, Boliger, Korntoften, Gedved, aflyst 12-06-2018
 Lokalplan 124, Område ved Langmarksvej og Sundvej, Horsens, aflyst 06-03-2018

Helhedsplaner og andre planer

Udviklingsplan Nørrestrand, vedtaget 19-03-2018
 Forslag til Helhedsplan for Endelave, vedtaget 26-08-2019

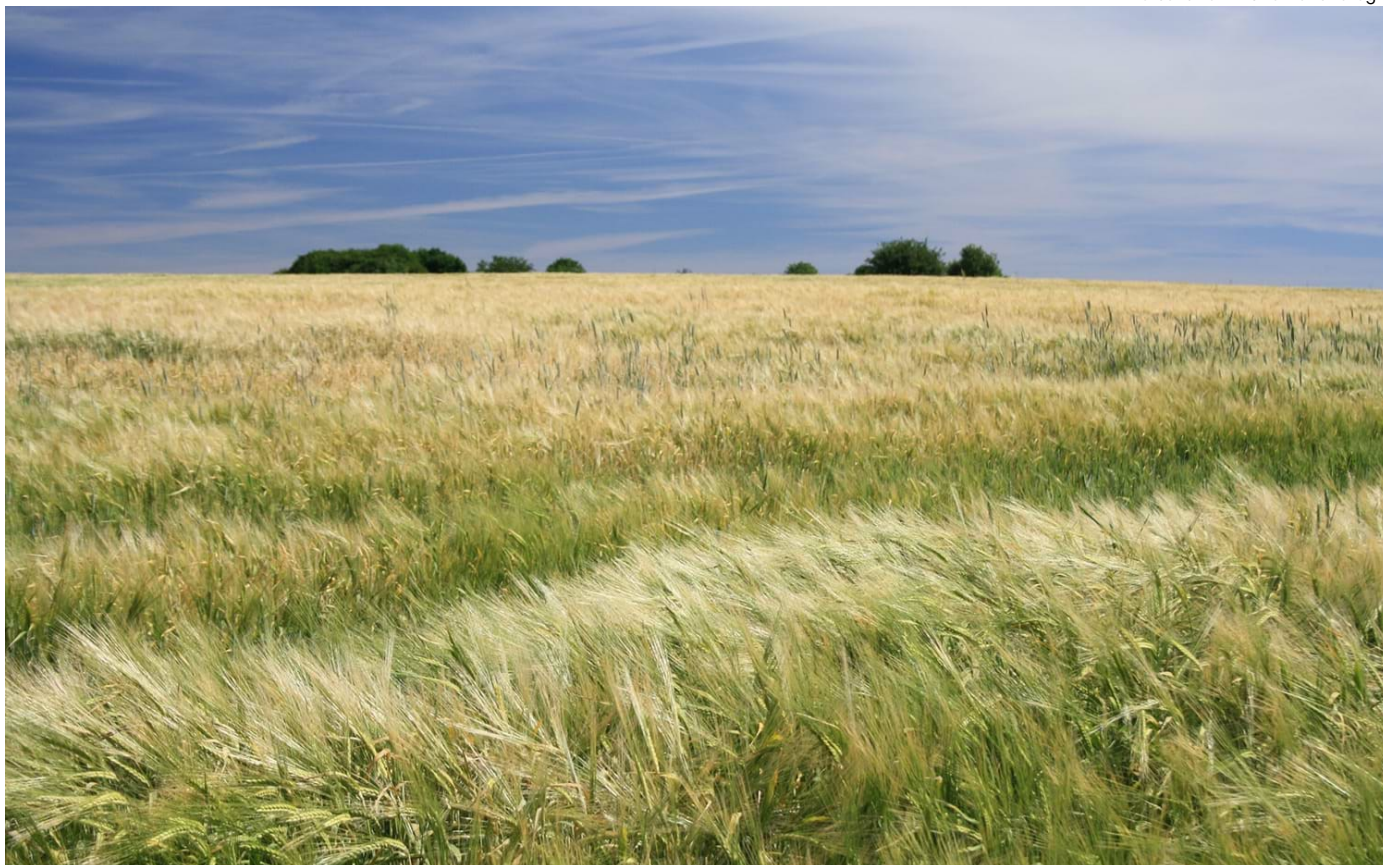
LOVGRUNDLAG

Planstrategien er Byrådets overordnede vision og strategi for, hvordan Horsens Kommune skal udvikle sig fysisk over de kommende år. Samtidig fungerer den som afsæt for den efterfølgende kommuneplan.

Konkret skal planstrategien indeholde oplysninger om:

1. Byrådets vurdering af og strategi for udviklingen
2. Planlægning, der er gennemført efter den seneste revision af kommuneplanen,
3. Beslutning om, enten:
 - at kommuneplanen skal revideres i sin helhed, eller
 - at der skal foretages en revision af kommuneplanens bestemmelser for særlige emner eller områder i kommunen og af hvilke dele af kommuneplanen, der genvedtages for en ny 4-års-periode.

Planstrategien udarbejdes på baggrund af planlovens § 23a, der også fastsætter, at planstrategien skal være vedtaget af Byrådet inden for første halvdel af valgperioden.



MILJØVURDERING

Fravalg af miljøvurdering

Horsens Kommune har i henhold til Lov om miljøvurdering af planer og programmer og af konkrete projekter (VVM) screenet Planstrategi 2019 i forhold til en vurdering af, om planens påvirkning af miljøet har en karakter og et omfang, der kræver en miljøvurdering.

Horsens Kommune har på baggrund af screeningen truffet afgørelse om, at planstrategien ikke skal miljøvurderes. Begrundelsen er, at planstrategien med sit overordnede og strategiske sigte ikke vil fastlægge bindende rammer for fremtidige anlægstilladelser. Dette vil først ske efterfølgende gennem udarbejdelse af kommune- og lokalplanlægning, der konkretiserer strategiens indhold.

Afgørelsen er truffet med hjemmel i lovens § 10.

Klagevejledning

Afgørelsen om fravalg af miljøvurdering af Planstrategi 2019 kan påklages efter reglerne i Planloven, jf. miljøvurderingsloven § 48, stk. 1 (Bekendtgørelse af lov om miljøvurdering af planer og programmer og af konkrete projekter (VVM)).

Efter Planlovens § 58 stk. 1, nr. 3, kan kun retlige spørgsmål påklages.

Klageberettigede er alle, der er omfattet af Planlovens § 59. Det vil sige enhver, der har retlig interesse i sagens udfald samt landsdækkende foreninger og organisationer, der som hovedformål har beskyttelsen af natur og miljø eller varetagelsen af væsentlige brugerinteresser indenfor arealanvendelsen.

Hvis du ønsker at klage over afgørelsen, skal du klage til Planklagenævnet. Klagefristen udløber 4 uger efter, at afgørelsen er meddelt, jf. bekendtgørelse nr. 130/2017, § 3. Er afgørelsen offentligt bekendtgjort, regnes klagefristen dog altid fra bekendtgørelsens tidspunkt.

Du klager via Klageportalen, som du finder via et link på denne hjemmeside www.naevneneshus.dk (<https://naevneneshus.dk/>). Klageportalen ligger på www.borger.dk (<https://www.borger.dk/>) og www.indberet.virk.dk (<https://indberet.virk.dk/>). Du logger på én af disse hjemmesider, som du plejer med NEM-ID.

Klagen sendes gennem Klageportalen først til den myndighed, der har truffet den afgørelse, der klages over. En klage er indgivet, når den er tilgængelig for myndigheden på Klageportalen. Når du klager, skal du betale et gebyr på 900 kr. for almindelige borgere og 1.800 kr. for virksomheder, organisationer og offentlige myndigheder.

Planklagenævnet afviser klager, der kommer uden om Klageportalen, hvis der forinden ikke er ansøgt om og bevilget "fritagelse for brug af Klageportalen". Hvis du ønsker at blive fritaget for at bruge Klageportalen, skal du sende en begrundet anmodning til den myndighed, der har truffet afgørelse i den sag, du ønsker at klage over. Myndigheden videresender herefter din anmodning til Planklagenævnet, som herefter træffer afgørelse om, hvorvidt din anmodning kan imødekommes.

Hvis du vil indbringe spørgsmål om afgørelsens lovlighed for domstolene, skal det ske inden 6 måneder fra datoen, hvor afgørelsen er meddelt eller offentligt bekendtgjort, jf. Planlovens § 62.



KONTAKT

Spørgsmål til Planstrategi 2019

Hvis du har spørgsmål til Planstrategi 2019 og til høringen, er du velkommen til at kontakte:

Planlægger Charlotte Lorentzen på telefon 7629 2594, eller
Planlægger Marie Lyster Nielsen på telefon 7629 2556.



PRINT

Her kan du printe Planstrategi 2019:

Link

(tung fil)



STRATEGIEN ER I HØRING

Planstrategi 2019 er vedtaget og sendes i offentlig høring

Byrådet har den 23. september 2019 vedtaget at sende Planstrategi 2019 i offentlig høring. Lisbeth Tørfing, Enhedslisten stemte imod.

Vedtagelsen er offentligt bekendtgjort på plandata.dk den 30. september 2019.

Offentlig høring fra den 30. september til den 25. november 2019

Planstrategi 2019 er fremlagt i offentlig høring i perioden fra den 30. september til den 25. november 2019, hvor alle inviteres til at sende deres idéer, forslag og bemærkninger til planstrategien.

Du kan frem til den 25. november 2019 sende dine idéer, forslag og bemærkninger til: planogby@horsens.dk eller til Plan og By, Horsens Kommune, Rådhusstorvet 4, 8700 Horsens.

Når høringen er slut, vil alle idéer, forslag og bemærkninger blive forelagt Horsens Byråd, der tager stilling til, om de evt. giver anledning til ændringer i planstrategien. Høringssvarene forventes behandlet af byrådet i december 2019, hvorefter strategien med eventuelle ændringer vil blive offentligt bekendtgjort.

Kom til åbent hus arrangementer

I høringsperioden har du også mulighed for at kigge forbi en række åbent-hus arrangementer, hvor du kan få en snak med kommunens planlæggere om Planstrategi 2019 og aflevere dit høringssvar. Du kan møde os her:

- **Torsdag d. 10. oktober** kl. 14.00 til 18.00: Kuben, Søndergade, Horsens
- **Tirsdag d. 22. oktober** kl. 14.00 til 18.00: Super Brugsen, Søndergade 50-52 i Brædstrup
- **Tirsdag d. 29 oktober** kl. 14.00 til 18.00: Super Brugsen, Skovvej 2 i Gedved
- **Tirsdag d. 5. november** kl. 14.00 til 18.00: Super Brugsen, Haldrupvej 1 i Søvind
- **Torsdag d. 14. november** kl. 14.00 til 18.00: Super Brugsen, Storegade 10 i Hatting
- **Torsdag d. 21. november** kl. 14.00 til 18.00: Super Brugsen, Ydingvej 12 i Østbirk

Forudsætningsredegørelse for Planstrategi 2019

Du kan læse mere om forudsætningsgrundlaget for Planstrategi 2019 her (<https://forudsætningsredegørelse2018.horsens.dk/>).

